



**RENTREE**



**EVENEMENT**



## Le mot du Maire

*Chères Griesoises,  
Chers Griesois,*

*Avec une météo mi-figue mi-raisin, cet été qui s'achève aura amené également un certain nombre de changements.*



*Ainsi, lorsque vous lirez ce bulletin, la traversée de notre village sera achevée avec pas loin d'un mois d'avance. J'en profite pour féliciter les entreprises intervenantes et pour remercier les riverains pour leur patience pendant cette période de gêne.*

*Autre changement non négligeable, la mise en place progressive de la nouvelle gestion des ordures ménagères par la Communauté de Communes de la Basse-Zorn, obligatoire suite à la loi issue du Grenelle de l'Environnement.*

*D'autres travaux sont encore en cours pour améliorer votre confort quotidien. Les radars pédagogiques sont arrivés et vont nous permettre de sensibiliser les automobilistes à un meilleur respect de la prévention routière.*

*Je tiens également à remercier le personnel communal et les stagiaires « été » pour le beau fleurissement de notre commune tout en y associant tout ceux qui ont fleuri leurs propriétés.*

*Bien à vous,*

*Claude KERN  
Maire*

A handwritten signature in black ink, appearing to read 'C. Kern'.



## Dernière minute

Un incident technique a malheureusement retardé la parution de ce bulletin.

Veillez nous en excuser !



# Vie communale

## Travaux de voirie rue Principale (3ème tranche)

Ces photos montrent la pose d'enrobés du 31 août dernier.

La pose des enrobés annonçait en effet la fin de difficultés pour les riverains dans un premier temps, mais également pour les usagers de ce tronçon.

Divers travaux de finition sont en cours.

Malgré les contraintes rencontrées, de nombreux riverains ont salué la réussite de cet aménagement.

A la mise en route des nouveaux luminaires, équipés de Leds, les personnes présentes ont applaudi l'efficacité de ce nouvel éclairage.



## Travaux saisonniers



Pendant la période estivale, la commune a embauché trois groupes de deux jeunes originaires de Gries.

*Différentes tâches leur ont été attribuées :*

*nettoyage à l'Espace « La Forêt », travaux d'entretien dans les écoles, tontes de gazon, entretien des massifs floraux.*

Ce premier emploi ou « job d'été » leur permet de découvrir le monde professionnel avec un premier salaire et apporte une aide précieuse à notre personnel communal. Par ailleurs, deux jeunes filles ont complété l'équipe administrative.

Filles ou garçons, ils ont donné entière satisfaction.

## Fleurissement communal et Maisons fleuries

Le village s'est paré de belles couleurs cet été grâce aux réalisations fleuries à l'entrée sud, le long de la rue Principale et les places publiques.

Félicitations aux ouvriers communaux et aux stagiaires d'été qui ont veillé à l'arrosage et au nettoyage des bacs.

Le jury communal a effectué son traditionnel tour du village pour évaluer la qualité des compositions florales des particuliers. Toute participation est la bienvenue sans aucune préinscription.

Les lauréats, en dehors de leur satisfaction personnelle, seront récompensés cet automne pour leur participation à l'image fleurie du village.



## Cimetière

Dans le cadre de la redevance incitative, la Municipalité est dans l'obligation d'enlever la « mini-déchèterie » à l'entrée du cimetière.

Les déchets seront à emporter et à mettre dans vos poubelles personnelles ou à composter, le tout en respectant les consignes de tri. Nous aurons tous à cœur de respecter la propreté du cimetière.



Après un temps de flottement la saison passée, les ouvriers communaux vont nettoyer régulièrement les allées et espaces communs mais chaque particulier doit veiller au soin de la tombe familiale et de ses abords.

Le columbarium n'a pas d'emplacement dédié aux pots de fleurs : c'est le principe des cases. Les fleurs naturelles en pot, bouquet ou en vase sont tolérées mais devront être enlevées par vos soins à la fin de leur floraison, en référence à l'article 11 de l'arrêté portant règlement de l'Espace cinéraire. Les deux bacs situés de part et d'autre seront fleuris à l'automne.

Il est vivement conseillé de refermer le portail du cimetière après chaque visite pour éviter le passage de chiens errants.

Des personnes ont signalé la disparition d'arrangements floraux sur certaines tombes : ces actes sont vraiment regrettables !!

# RÉUNIONS PUBLIQUES :

## LA REDEVANCE INCITATIVE

« Nous n'héritons pas de la terre de nos parents,  
nous l'empruntons à nos enfants ».

*Antoine de Saint-Exupéry*



Afin de préserver les ressources et réduire les pollutions engendrées par l'activité humaine, le Grenelle de l'environnement a fixé des objectifs à atteindre d'ici 2015 tels que la réduction de la production d'ordures ménagères de 7%, et l'augmentation du recyclage afin d'orienter vers cette filière 45% des déchets ménagers. Pour répondre à ces objectifs et se mettre en conformité avec la loi, la Communauté de Communes de la Basse-Zorn, compétente en matière de déchets, se voit dans l'obligation de mettre en place un nouveau système de collecte des déchets et une tarification incitative.

En vue de la mise en place de la redevance incitative, des réunions publiques se tiendront au mois de septembre dans les communes de la Communauté de Communes de la Basse-Zorn :

<b>Gries</b>	Mercredi 12 septembre à 20h à l'Espace la Forêt
<b>Weitbruch</b>	Jeudi 13 septembre à 20h au Millénium
<b>Kurtzenhouse</b>	Mardi 18 septembre à 20h au Centre culturel
<b>Geudertheim</b>	Mercredi 26 septembre à 20h à la Salle polyvalente
<b>Weyersheim</b>	Jeudi 20 septembre à 20h à la Salle polyvalente
<b>Bietlenheim</b>	Jeudi 20 septembre à la Salle polyvalente de Weyersheim
<b>Hoerd</b>	Mardi 25 septembre à 20h au Centre culturel

Il devient aujourd'hui essentiel d'adopter un comportement éco-responsable, car la santé de notre planète est entre nos mains. Il est de notre devoir d'éduquer nos enfants, et ce, dès leur plus jeune âge, puis de garder ces bonnes habitudes.

# LE COMPOSTAGE INDIVIDUEL

C'EST MOINS DE DÉCHETS DANS LA POUBELLE ...  
... ET UN ENGRAIS NATUREL FORMIDABLE POUR LE JARDIN !

Venez participer à ces rencontres pour échanger, pour obtenir tous les trucs et astuces sur le compostage, le paillage, les bois raméaux fragmentés, le jardinage naturel, etc.



## Réunions d'information (2h)

Mercredi 26 septembre à 19h à la mairie de Gries

Lundi 1er octobre à 19h à la mairie de Weyersheim

Mercredi 10 octobre à 19h à la Maison des Services de Hoerd

## Conférences B.A.BA (30 à 45 min)

Dimanche 16 septembre lors des portes ouvertes de l'atelier de jus de pommes de Bietlenheim.

Notre poubelle contient en moyenne 30% de déchets organiques : épluchures, marc de café, coquilles d'œufs, fanes de légumes, tontes de gazon, mauvaises herbes, autant de déchets qu'il est possible de recycler en un terreau fertile, gratuit et prêt à l'emploi.

## Venez découvrir ou redécouvrir les bonnes méthodes de compostage

Lors de ces différents rendez-vous, vous pourrez commander un composteur en bois de mélèze au prix spécial de 25€, tout en bénéficiant d'un service de conseil de proximité permanent.

*Une action animée par l'association «La Maison du Compost», avec le soutien de la Communauté de Communes de la Basse-Zorn*

## Contacts :

Pascale David - tel : 06 10 14 84 74

Jean-Yves Brockers - tel : 06 61 04 62 43



## Grands anniversaires



Grands anniversaires non parus dans les D.N.A.

Pour leur anniversaire, le Maire Claude KERN et ses adjoints ont eu le plaisir de présenter leurs meilleurs vœux de la municipalité à :

- NOLETTA Frieda  
née le 15 juin 1922
- WEISS Joséphine  
née le 22 juin 1927
- MECHLING Odette  
née le 09 août 1927
- HICKEL Marie-Madeleine  
née le 08 juillet 1932
- Noces d'Or des époux  
BAPST Berthe et Albert  
mariés le 08 juin 1962
- Noces d'Or des époux  
HAMMER Anneliese et Robert  
mariés le 22 juin 1962
- Noces d'Or des époux  
HAMM Denise et Alfred  
mariés le 10 août 1962
- Noces d'Or des époux  
STEINMETZ Aimée et Raymond  
mariés le 31 août 1962



KNOPF Berthe  
née le 07 juin 1927



HAMMER Renée  
née le 15 juillet 1927



HEITZ Charles  
né le 30 août 1927



Noces de diamant des époux  
BURKARDT Marlise et Alfred  
mariés le 18 juillet 1952



Noces de diamant des époux  
JESPERE Marguerite et Armand  
mariés le 08 août 1952

## Vie scolaire

**La rentrée scolaire 2012, bien préparée par l'équipe des enseignantes, se passe dans de bonnes conditions de travail pour les enfants des deux écoles.**

Les équipes pédagogiques, complétées par de nouvelles enseignantes, ont accueilli les élèves dans la joie et la bonne humeur et abordent d'ores et déjà les activités avec doigté et entrain. Des projets d'école, des sorties culturelles ou sportives sont à l'ordre du jour...

Les 81 enfants de l'école **maternelle** sont répartis dans trois classes :

- ☞ La petite section de Anne PHILIBERT compte 28 élèves,
- ☞ la moyenne section (26 élèves) est assurée par Caroline SPENRATH et Coraline FAHRER en remplacement de Mélanie VERNET actuellement en congé de maternité,
- ☞ La grande section (27 élèves) est animée par Nathalie EPP et Marie BALBIERER, remplaçante de Anne BRESTENBACH également en congé de maternité.



L'école **élémentaire** totalise 121 élèves et leur répartition s'effectue sur cinq classes selon le tableau ci-après :

Niveau	Enseignantes	Effectifs
CP	Valérie GABEL Caroline LANG	23
CE1	Céline LEDRU	24
CE2	Florence FREUND	26
CM1	Nathalie KEMPF	21
CM2	Danièle STERN Clarisse REGNIER	27

En accord avec les enseignantes et en attendant que les nouveaux locaux rue du Presbytère soient opérationnels, les enfants fréquentant le périscolaire utilisent une salle de classe les lundi et jeudi après 17 heures pour leur permettre de faire leurs devoirs au calme.





## Nouvelles du périscolaire...

### Pendant les vacances...

Les trois semaines du Centre de loisirs se sont écoulées à toute vitesse grâce aux activités proposées par l'équipe d'animation de l'Association Familiale de Loisirs et de Formation (ALEF).



Du 09 au 13 juillet 2012, les enfants ont gravité autour des quatre éléments, en accomplissant diverses missions pour Boule de terre, Tête en l'air, Feu follet et la Fée de l'eau.

Du 16 au 20 juillet 2012, les enfants ont entamé un voyage autour du monde : ils ont développé leur expression corporelle et artistique en découvrant la capoeira avec Eric MESAT de l'association MHAN de Strasbourg. En parallèle, ils se sont entraînés pour préparer le spectacle « touristique ».

En effet, le 20 juillet 2012, les parents étaient invités à embarquer à bord du vol de Gries Airlines pour faire le tour du monde. Au programme des escales : chants africains, chorégraphies brésiliennes et démonstration de capoeira.



Du 23 au 27 juillet 2012, les enfants ont terminé leur voyage sportif et culturel en alternant des séances de badminton, de capoeira, de ballades en rollers ou trottinettes.

Après une dernière sortie à la piscine de Bischwiller, les enfants et l'équipe d'animation ont effectué un rallye photos à la découverte de Gries avec une option tant appréciée : batailles de bombes à eau !!

### La rentrée...

Et déjà, l'école a repris... tout comme l'accueil de certains enfants au périscolaire le temps du midi et après la classe de 16 heures.

La structure, gérée par l'ALEF, est dirigée par Séverine KLIPFEL secondée de Patrick, de Gabrielle et d'Isabelle.



Les enfants scolarisés à l'école élémentaire sont accueillis les jours de classe de 11 h 30 à 13 h 30 et de 16 h à 18 h. Une permanence peut être proposée de 18 h à 18 h30, moyennant supplément.

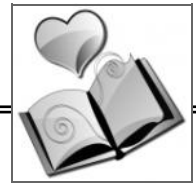
**A ce jour, il reste encore quelques places...**

***Pour assurer la sécurité des enfants lors du déplacement à pieds vers l'Espace « La Forêt » pour le repas de midi, la directrice demande aux automobilistes empruntant les rues de Bischwiller et de la Forêt de lever le pied !!!***



Pour toute information complémentaire concernant le fonctionnement de l'accueil périscolaire, contacter la directrice Séverine KLIPFEL au 03.88.72.48.84, au 06.42.59.65.79 ou par mail [periscolaire.gries@alef.asso.fr](mailto:periscolaire.gries@alef.asso.fr)

# Activités de la bibliothèque



## Farandole

Nouveautés et coups de cœur  
présentés par l'équipe d'animation  
**24 octobre 2012 à 18 h**

## Heure du conte

à partir de 5 ans  
19/09/2012 - 17/10/2012  
21/11/2012 - 19/12/2012  
à 14 h 15

## Bébés lecteurs

Prochain accueil des  
bébés lecteurs

Bébés Lecteurs



26 septembre 2012  
17 octobre 2012  
21 novembre 2012  
12 décembre 2012  
à 10 h

## Festival de contes

2012, 3ème édition du festival

### « Vos oreilles ont la parole »

Ce festival est celui des arts du récit et de l'oralité en l'Alsace.  
Il est riche de propositions : contes, conférences, rencontre, exposition, ...  
Il est organisé par l'Association pour la promotion des arts du récit et de  
l'oralité en Alsace (APPAROA).



**Le mardi 30 octobre 2012 à 19h30 à l'Espace « La Forêt »,**

Emmanuelle FILIPPI, conteuse professionnelle, nous entraînera dans des contes merveilleux,  
drôles, à faire peur... avec les contes du Grand Chêne pour un public à partir de 5 ans.

Le spectacle est gratuit. Inscription à la bibliothèque au 03.88.72.36.72

## Présentation d'ouvrage

Courant du mois d'octobre, Annie SCHWEBEL viendra présenter son ouvrage  
« Allez grand-mère, raconte ! » et les illustrations réalisées par  
Alain SCHONGART seront exposées à la bibliothèque.

Les dates exactes seront communiquées par voie de presse.



## La bibliothèque recrute...

Vous avez du temps libre,  
les livres vous passionnent,  
le travail en équipe vous intéresse,  
rejoignez l'équipe des bibliothécaires volontaires de Gries.



Contactez la bibliothèque au 03.88.72.36.72 ou par mail [bibliotheque.gries@gmail.com](mailto:bibliotheque.gries@gmail.com) et passez une  
journée de découverte en compagnie de l'équipe actuelle des bénévoles...

L'édition 2012 du Rallye de France Alsace se déroulera du jeudi 04 au dimanche 07 octobre 2012.

Beaucoup d'entre nous se souviennent encore aujourd'hui du passage en octobre 2011 de cet évènement dans nos communes, qui avait été un formidable succès populaire, avec la présence de milliers de spectateurs enthousiastes. Celui-ci a mis en lumière notre territoire, qui a pu bénéficier à cette occasion de retombées positives en matière économique, mais aussi d'image, que ce soit au niveau local, régional, national et même mondial.

Pour la 2ème année consécutive, la Fédération Française de Sport Automobile a retenu les communes de Bischwiller et Gries pour accueillir deux épreuves spéciales, qui auront lieu le dimanche 07 octobre 2012.

La spéciale « **Bischwiller - Gries** » se déroulera sur un parcours très technique, avec une distance de 8 km qui sera à parcourir deux fois (1<sup>er</sup> départ à 10h46 et 2<sup>ème</sup> à 14h07), sur des parties étroites et sinueuses, ce qui promet un spectacle de toute beauté.

Les nombreux spectateurs attendus pour cet évènement pourront voir à l'œuvre gratuitement les meilleurs pilotes de la planète « rallye » au sein de 9 zones « public », qui seront aménagées tout au long du parcours avec une excellente visibilité, tout en respectant les consignes de sécurité. De nombreux stands de restauration, répartis autour du circuit, vous permettront de vous restaurer avant, entre et après les deux spéciales.

L'Association Sportive et Culturelle de Gries tiendra notamment des buvettes près des « Zones Publics 4 et 6 ».

**Rendez-vous le dimanche 07 octobre 2012  
pour vivre ensemble cet évènement exceptionnel,  
en espérant que nous pourrions cette année applaudir et  
encourager l'enfant du pays et octuple champion du monde, Sébastien LOEB.**

## Circulation & stationnement

Pour vous rendre sur les épreuves, empruntez le réseau routier principal et suivez les itinéraires d'accès conseillés. Respectez le Code de la Route, les restrictions de circulation et les consignes des forces de l'ordre. Utilisez les parkings prévus, respectez les règles de stationnement mises en place et les consignes des commissaires de circulation. Certains axes sont prévus pour la circulation des secours :

un stationnement gênant peut entraver leur progression et retarder leur intervention !

En quittant l'épreuve, restez patients et suivez le plan de circulation mis en place pour fluidifier votre départ.

FFSAI | FIA | WRC | Citroën | RALLYE DE FRANCE | www.rallyefrance.com

**Rallye de FRANCE**  
4 au 7 Octobre **Alsace 2012**

**Dimanche 7 octobre 2012**

10h46 | 14h07

**Spéciales**  
**« BISCHWILLER - GRIES »**

www.bischwiller.com | www.gries.eu

Vous trouverez toutes les informations sur les sites

[www.bischwiller.com](http://www.bischwiller.com)

[www.gries.eu](http://www.gries.eu)

# LE RALLYE DE FRANCE-ALSACE

## DIMANCHE 07 OCTOBRE 2012

### Mesures de sécurité instaurées par arrêté municipal

En raison du déroulement du Rallye de France-Alsace sur la Commune de Gries et pour des raisons de sécurité, le stationnement et la circulation sur les voies empruntées par le Rallye et les voies adjacentes seront règlementées temporairement.

La circulation sera interdite : chemin communal le long de la forêt entre Gries & Bischwiller, chemin rural Sandbuckelweg, chemin rural Maerzgasse, rue de Bischwiller à partir du croisement de la rue de la Forêt, rue de l'Etoile, rue Neuve, rue des Merles, l'ensemble des chemins forestiers, les chemins ruraux à l'Est du village.

Cette disposition prendra effet le

☞ 07 octobre 2012 de 6 h à 16 h

pour ce qui concerne les voies communales,

☞ 06 octobre 2012 à 8 h au 07 octobre 2012 à 16 h

pour ce qui concerne les chemins ruraux et forestiers.

Par mesure dérogatoire, l'accès aux forces de l'ordre, aux véhicules d'incendie, de secours et aux gestionnaires de voirie ainsi que celui des véhicules des participants et organisateurs du Rallye de France en Alsace sera autorisé.

Par ailleurs, il sera institué un sens unique de circulation provisoire le dimanche 07 octobre 2012 de 6 h à 16 h dans les rues suivantes : rue du Charbon, rue de la Forêt, rue du Stade, rue du Saut du Lapin et rue des Chênes ; le sens de circulation dans ces rues est mentionné sur le plan ci-dessous.

Le stationnement sera interdit en bordure et sur la chaussée des voies communales, chemins ruraux ou forestiers suivants : chemin communal le long de la forêt entre Gries et Bischwiller, chemin rural Sandbuckelweg, chemin rural Maerzgasse, rue de Bischwiller, rue de l'Etoile, rue Neuve, rue des Merles, rue de la Forêt, l'ensemble des chemins forestiers, les chemins ruraux à l'Est de l'agglomération.

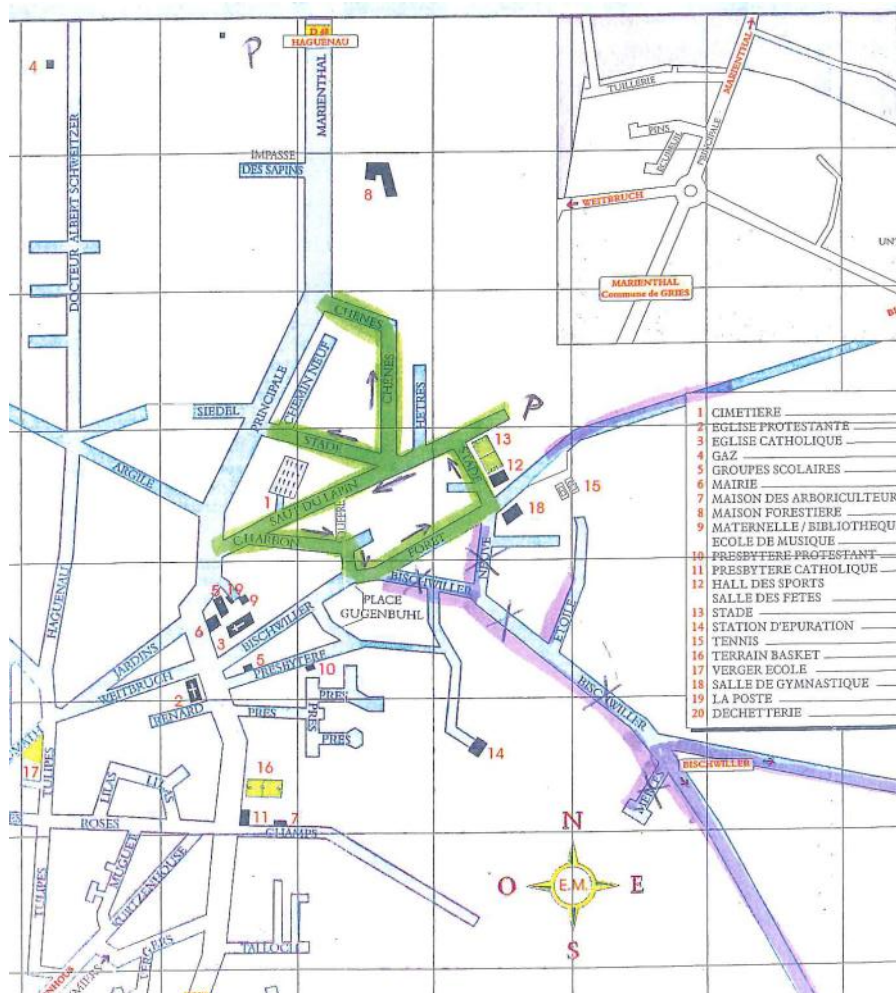
Cette disposition prendra effet du  
06 octobre 2012 à 8 h au  
07 octobre 2012 à 16 h.

**Le non respect de ces dispositions sera considéré comme abusif et gênant et passible de mise en fourrière immédiate.**

**Des barrières de fermeture seront installées au droit des entrées des voies de circulation rappelant l'interdiction de circuler et de stationner.**

Rues à sens unique

Rues interdites à la circulation



# L'amour de la terre

*Rose-Marie WACK, artiste accueillante et chaleureuse, reconnue dans le milieu de la céramique, vit heureuse dans notre village.*

*Elle adore l'Alsace et ses forêts, la neige et les montagnes, mais a aussi besoin de la chaleur et la lumière de son Maroc natal : ces deux influences se sentent dans son travail.*

Visiter son atelier,  
c'est comme changer d'univers,  
c'est entrer dans un monde de terre et de couleurs,  
aux influences multiples venues de pays lointains.



Des grandes jarres bleu et or aux coupes blanches et noires, des pots rouges emplis de pinceaux aux boules blanches en porcelaine transparente, tout ici vous transporte vers des horizons merveilleux.

Rose-Marie travaille la terre avec amour, depuis toujours elle aime malaxer, pétrir et faire naître sous ses doigts des objets aux formes exotiques, mais elle a dû attendre longtemps pour assouvir sa passion et enfin suivre des cours du soir aux Arts déco de Strasbourg.

Elle commence par étudier la peinture, mais lors d'un stage de poterie, elle découvre la technique de sa voie : elle sera céramiste, elle a besoin de volume, de relief. De stages en formations, elle s'initie au raku, cuisson japonaise de la terre, lien parfait entre les quatre éléments : la terre, l'eau, l'air et le feu.

Dès lors, son imaginaire, nourri d'inspirations orientales et alsaciennes, son goût pour le dessin la poussent à créer des coupes, des bols, des boîtes étranges et belles, des sculptures en blanc, noir et or, ses trois couleurs favorites.

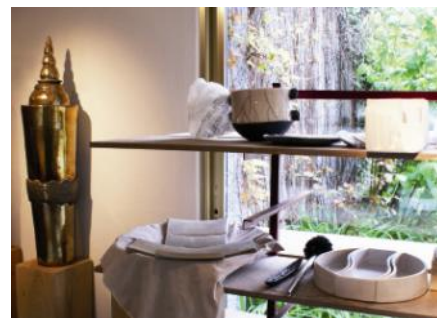
Rose-Marie continue de se former, environ deux fois par an, en suivant des stages chez des artistes qu'elle admire ; elle aborde ainsi la porcelaine, autre technique très difficile, très fragile, mais qui l'intéresse pour la transparence et la pureté de la matière.

Elle aime partager sa passion et a donné des cours à des élèves dans son atelier.

Elle expose également ses œuvres en compagnie d'autres artistes amis, elle sera notamment à Strasbourg du 09 au 12 novembre 2012 en compagnie des artistes de la FREMAA (*Fédération Régionale des Métiers d'Art d'Alsace*).

Elle ouvre son atelier tous les ans en même temps que d'autres artistes de Gries, en fin d'année, et nous invite à découvrir son travail et ses créations.

**Puisse-t-elle nous faire rêver et voyager encore longtemps sans même quitter notre village, c'est tout ce qu'on lui souhaite !**



### Musique Municipale et Ecole de musique

# Les notes font leur rentrée



Les chaleurs de l'été viennent juste de s'estomper et les notes de musique vont se remettre à résonner à Gries. L'assemblée Générale de l'Harmonie a d'ailleurs sonné la rentrée.

L'école de musique municipale de Gries, placée sous la houlette de Loïc CAYLA, a repris ses activités. L'équipe pédagogique, composée d'un directeur et de neuf professeurs, accueille les élèves dans les salles de musique situées à l'arrière de l'école maternelle.

Les enfants de 5 à 7 ans bénéficient d'une approche du monde de la musique par des séances d'éveil musical. Dès 8 ans, ils peuvent suivre une formation musicale en participant aux cours de solfège avant de faire l'apprentissage d'un instrument.

Le panel des instruments enseignés est très vaste : on y découvre la flûte traversière, la clarinette, le saxophone, la trompette, le cor, le trombone, le baryton, le hautbois, le tuba, le piano, l'accordéon, la batterie, les percussions et la guitare.

Des cours de chants sont également proposés.

Les adultes sont aussi les bienvenus et trouveront leur bonheur dans ce créneau culturel, car la musique, s'apprend ou se perfectionne à tout âge !

Les inscriptions pour la saison ne sont pas closes.

Les renseignements utiles pour profiter de cet enseignement promu par la commune vous seront donnés par le directeur au 06 11 93 78 78.

Rentrée également pour l'Harmonie qui a repris les répétitions dernièrement.

Même si l'été n'était pas une trêve complète, l'harmonie ayant animé la fête de la musique au centre du village le 20 juin 2012 et participé à la fête d'été d'Offwiller le 29 juillet 2012, les musiciens ont hâte de se retrouver derrière le pupitre pour préparer le prochain **concert du Nouvel An**. Il aura lieu le **13 janvier 2013** en fin d'après midi à l'église protestante de Gries récemment rénovée.

A peine ce concert sera-t-il bouclé que l'harmonie enchainera avec la préparation de son **grand concert de Printemps le 25 mai 2013** salle Adrien Zeller à Gries.

Avant tous ces concerts, l'Harmonie de Gries organisera **un dîner concert le 24 novembre 2012**, et accueillera pour l'occasion l'Orchestre Rhinwagges connu dans toute l'Alsace et au-delà. *Des bulletins d'inscription sont disponibles en mairie ainsi qu'après des membres de l'Harmonie.*

A l'occasion de cette rentrée, nous invitons les musiciens confirmés des environs, désireux d'interpréter des grands arrangements d'harmonie (musiques de films, airs classiques et jazz, musique traditionnelle,..) à venir rejoindre notre formation et à partager l'excellente ambiance qui y règne.

Pour tous renseignements, veuillez contacter  
le président délégué Hubert RINIE  
au 06 78 80 05 86 ou contacter la mairie de Gries qui fera le relais.





**MUSIQUE  
MUNICIPALE  
GRIES**

# Dîner concert RHINWAGGES "Les gars du Rhin"

**Samedi 24 novembre 2012 dans la salle des Associations,  
Espace "La Forêt" - Gries à 19h**

**Présentation  
humoristique!**



<http://rhinwaggès.free.fr>

## Au programme

Blosmusik de qualité :  
des compositions alsaciennes aux  
airs tchèques et egerländer,  
en passant par quelques airs de  
variété et de jazz

**Repas + concert  
25€**

- Menu : Rosbif, salade de pommes de terre, dessert, café
- Ouverture de la salle dès 18h30
- Repas à partir de 19h, début du concert à 20h30

Renseignements : ANDRES Fabrice - ☎ 03.88.72.18.61 - Courriel : andresfa@wanadoo.fr  
RINIE Hubert - ☎ 03.88.72.30.76 - Courriel : hubert.rinie@free.fr

Le bulletin d'inscription est disponible en mairie de GRIES et de WEITBRUCH  
ou auprès des membres de la Musique.

**Merci pour votre soutien à la MMG !**

## Tennis-Club

**Samedi  
22  
septembre  
2012**

# LOTO-BINGO

à 20 heures  
Salle des Fêtes  
Espace « La Forêt »

Plus de 30 lots de valeurs à gagner :

Bon cadeau 500 € Royer Voyages,  
bons cadeaux de 150 €, 300 €, 400 €,  
télévision écran plat 106 cm, ordinateur portable,  
tablette numérique, etc, ..

**Renseignements & réservations : 03 88 72 40 33 / 06 78 61 76 99**

## Société des Arboriculteurs

### EXPOSITION FRUITIERE

La Société des arboriculteurs de Gries & environs  
organise les **13 et 14 octobre 2012**  
sa traditionnelle exposition fruitière  
à l'Espace « La Forêt »



Ouverture de l'exposition : samedi à partir de 17 h / dimanche de 9h à 20h

Venez nombreux y découvrir de nombreuses variétés de pommes, de poires mais également d'autres fruits et légumes issus de nos vergers locaux.

Divers artisans égayeront ce magnifique décor automnal.

La restauration sera assurée durant tout le week-end.

## Sapeurs-Pompiers de Gries / Kurtzenhouse



La cérémonie de remise des médailles d'honneur  
et d'insignes pour les sapeurs-pompiers  
volontaires s'est déroulée le 26 juin 2012  
à Bouxwiller.

Bravo et félicitations pour leur  
engagement sans faille aux  
récipiendaires !!

De gauche à droite :

Jean-Luc MARTIN, Jacques ECKERT, Thierry HOFF, André  
GARNIER, Pierre HAMMER et Jean-Paul HUCKEL



## A.G.F. - Club « Pleine Forme »

### **Pour améliorer et entretenir sa condition physique**

Le club « Pleine Forme » propose des activités sportives de loisir dont le but est d'améliorer et d'entretenir la condition physique : gymnastique douce, gymnastique CAF (cuisses-abdo-fessiers), STEP et grande nouveauté pour cette rentrée 2012 : la ZUMBA.



Tarifs attractifs, activités adaptées à la portée de toutes, proximité, convivialité, telles sont les clés du succès d'un club qui attire de plus en plus de monde dans les différents cours qui ont lieu dans les locaux de l'Espace « La Forêt » :

- le lundi de 20h30 à 21h30 pour la ZUMBA

- le mardi de 16h30 à 17h30 pour la gymnastique douce

activité corporelle douce d'entretien destinée à nos aînées (55 ans et plus) qui se retrouvent dans une ambiance particulièrement conviviale, sans stress et avec des exercices adaptés à leurs capacités physiques,

- le mardi de 20h à 21h pour les séances de CAF

où l'on travaille essentiellement les cuisses-abdos et fessiers (tous publics),

- le jeudi de 18h à 19h pour la gymnastique d'entretien

activité destinée à celles qui veulent bouger mais ne se sentent pas ou plus d'attaque pour le cours de CAF du mardi soir,

- le jeudi de 20h à 21h pour le step,

activité physique complète qui permet de développer l'endurance et la souplesse dans une ambiance rythmée.



**Tous les renseignements utiles seront fournis  
en début de séance ou sur facebook « pleine forme Gries »**

## Club « Bon Accueil »

Le 11 juillet dernier, le bus était bien rempli pour l'excursion à Plombières les Bains. Le trajet, un peu long, a permis de découvrir des paysages divers. Les participants ont goûté le vin de rhubarbe distillé dans la Maison Moine à Rasey, avant de visiter les répliques de monuments de l'Est de la France au parc miniature. La sortie s'est terminée par un petit tour en train touristique à travers la ville.

Une nouvelle sortie est programmée **le mercredi 19 septembre 2012** avec visite du fort Rapp à Reichstett, repas (carpe frite, ...) à Offendorf et visite du musée de l'autocar à Betschdorf.



Inscriptions et renseignements  
auprès de

Charles SCHERRER

☎ 03.88.72.34.93

ou de

Henri MERTZ

☎ 03.88.72.45.83



## Informations pratiques

### Ramassage des objets encombrants

La Communauté de Communes de la Basse-Zorn organise la prochaine collecte d'objets encombrants le **jeudi 08 novembre 2012** à partir de 5 heures du matin.



Si tous les objets ne sont pas enlevés le même jour, la collecte se poursuivra le lendemain.

Pour faire enlever un objet, il est impératif de s'inscrire à la Communauté de Communes **avant le lundi 05 novembre 2012 à 16 heures**.

Il est également possible de s'inscrire en ligne sur le site de la Communauté de Communes : [www.cc-basse-zorn.fr](http://www.cc-basse-zorn.fr) sous la rubrique « questions pratiques - formulaires administratifs ».



### Photos d'identité



Pour l'établissement ou le renouvellement de votre carte d'identité, passeport, carte vitale, permis de conduire et autres, un photographe vous propose d'effectuer vos photos d'identité aux normes exigées.

Les prochaines permanences auront lieu à la Mairie de Gries, sans rendez-vous, le **jeudi 27 septembre 2012 de 16h à 18h**  
**jeudi 18 octobre 2012 de 16h à 18h**  
**lundi 19 novembre 2012 de 16h à 18h.**

### Révision des listes électorales



La révision annuelle de la liste électorale est ouverte du 1<sup>er</sup> septembre au 31 décembre de chaque année.

L'inscription sur la liste électorale n'est pas automatique et nécessite la présence du futur électeur pour la signature de la demande d'inscription.



La révision concerne tous les nouveaux arrivants à Gries, les jeunes gens qui atteindront leur majorité d'ici la fin février 2013 mais aussi toute personne qui pour une raison ou pour une autre n'est pas encore inscrite à ce jour ; **il conviendra de se présenter au secrétariat de la mairie en vue de signer l'avis d'inscription avant le 31 décembre 2012**. Il faudra impérativement se munir de la pièce d'identité et d'un justificatif de domicile.

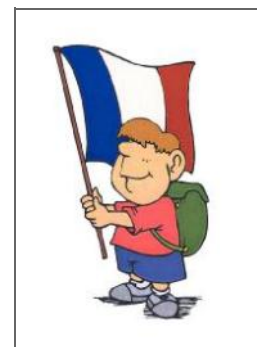
**Voter est un droit et un devoir, ne manquez pas de vous inscrire !**

### Recensement militaire

**Avis aux jeunes de 16 ans !!**

Nous rappelons aux jeunes filles et garçons que le recensement militaire en mairie est obligatoire dans les trois mois qui suivent le 16ème anniversaire.

Une attestation de recensement est délivrée : elle est nécessaire pour toute inscription à un examen, concours, conduite accompagnée, ...



## ☛ Université Populaire de Hoerd



Les activités reprendront prochainement...  
La plaquette d'information ci-jointe vous permettra de découvrir le programme complet.

## ☛ Université Populaire de Bischwiller



La plupart des nouveaux programmes 2012/2013 commencent début octobre.

Pour cette saison, l'Université Populaire de Bischwiller propose à nouveau une riche palette d'activités.

D'abord, un large éventail de **cours de langues**, avec comme nouveauté cette année, le français langue étrangère.

Autres innovations : des **cours de diététique, de peinture, de gymnastique et d'énergétique chinoise, de pilates**, ainsi que des ateliers **de gestion du stress et d'auto-massages chinois**.

Divers cours d'**informatique** ont lieu à Schweighouse-sur-Moder : Initiation pour débutants, Word, Excel.

D'autres activités rencontrent toujours beaucoup de succès et sont reconduites cette saison : **les cours de cuisine et de pâtisserie** au CFA de Haguenau, **la sophrologie, l'aromathérapie, le yoga, le Qi Gong**.

Pour l'**art floral**, nous organisons des cours mensuels ainsi que **deux ateliers**, au printemps et à l'automne, pour les jardinières et massifs de saison.

Les **ateliers de réflexologie plantaire** auront à nouveau lieu le week-end, permettant ainsi à plus de personnes d'y participer.

Toutes les informations détaillées et les formulaires d'inscription sont sur le site internet <http://www.universitepopulaire.fr/>

Les bulletins d'inscription, accompagnés du règlement, sont à adresser à Mme KRATZ Véronique 11 Impasse de la Martre 67240 Bischwiller.

Pour tous renseignements, contacter M. KRESS au 03.88.73.95.88 ou Mme KRATZ au 03.88.53.88.77



## ☛ Projet de micro-crèche privée



Anaïs DA SILVA, originaire de Gries et éducatrice de jeunes enfants, réalise une étude de besoins concernant une éventuelle création de micro-crèche au sein de notre commune.

Vous êtes parents ou futurs parents,

vous recherchez des solutions de garde d'enfants,

prenez contact avec Anaïs qui vous transmettra un questionnaire nécessaire à l'étude de faisabilité sur simple demande : [projet\\_micro\\_creche@yahoo.fr](mailto:projet_micro_creche@yahoo.fr)

## ☛ Battues de chasse

L'Association « Les Amis de la Chasse et de l'Environnement de Gries » informe les administrés que les battues de chasse auront lieu selon le planning ci-après :

☛ **En plaine : sangliers, nuisibles et petit gibiers**  
21 et 28 octobre 2012 - 04 novembre 2012

☛ **En forêts de Gries et de Kurtzenhouse**  
11 et 25 novembre 2012 - 09 et 16 janvier 2013  
06 et 27 janvier 2012



Les secteurs traqués seront annoncés au public par des panneaux de balisage disposés sur les chemins et sentiers forestiers.

Il est recommandé aux promeneurs et autres usagers d'être vigilants.

## ☛ Les aires de repos ne sont pas des déchèteries

COMMUNIQUE du Ministère de l'Ecologie,  
du Développement Durable et de l'Energie

Face à la recrudescence des dépôts sauvages d'ordures ménagères et d'encombrants, la Direction Interdépartementale des Routes de l'Est (DIR Est), gestionnaire de l'autoroute A35 entre Lauterbourg et Reichstett rappelle que les poubelles et les conteneurs à déchets installés sur les aires de repos sont exclusivement réservés aux déchets produits sur place par les usagers de l'autoroute, par exemple des déchets de pique-nique pris sur place.



Il est rappelé que le dépôt d'objets ou d'ordures depuis un véhicule constitue une infraction. C'est également le cas pour tout dépôt abandonné sur le domaine public routier. Les infractions sont assorties de contravention de 5ème classe, l'amende pouvant atteindre de 1 500 € à 3 000 € en cas de récidive.

Devant l'ampleur récente du phénomène qui dégrade fortement l'environnement, la DIR Est appelle à un meilleur respect de ces aires et à plus de civilité.

Les forces de l'ordre ont été mobilisées sur ce sujet. La surveillance sera renforcée et des recherches seront engagées pour identifier les propriétaires des ordures déposées.



## ☛ Travaux à proximité des ouvrages enterrés ou aériens

Afin d'éviter d'endommager les réseaux enterrés, aériens ou subaquatiques et de provoquer des accidents parfois graves, tout particulier ayant un projet de travaux ou désirant lui-même exécuter des travaux (terrassement, élagage, ...) a désormais l'obligation comme pour les professionnels, de consulter préalablement un nouveau téléservice

[www.reseaux-et-canalisation.gouv.fr](http://www.reseaux-et-canalisation.gouv.fr)  
et de déclarer ses travaux aux exploitants ayant des réseaux à proximité.

Ce service gratuit fournit une information complète sur la présence de ces réseaux et permet aussi la dématérialisation des démarches administratives préalables. Les formulaires de déclaration de projet de travaux (DT) et d'intention de commencement des travaux (DICT) et de récépissé de déclaration sont disponibles sur le site et préremplis par le téléservice.



Les exploitants de tous les réseaux en 1 clic

**Professionnels et particuliers,**

pour que vos travaux n'endommagent pas les réseaux et canalisations, consultez le nouveau téléservice et déclarez vos travaux :

[www.reseaux-et-canalisation.gouv.fr](http://www.reseaux-et-canalisation.gouv.fr)

obligation à partir du 1<sup>er</sup> juillet 2012



## ☛ Portes ouvertes au SMITOM

“Le Smitom, vous invite !”

Samedi  
29 septembre 2012  
de 10h à 18h

**5<sup>ème</sup> Journée Portes Ouvertes**  
du Centre de Valorisation Énergétique des  
Ordures Ménagères à Schweighouse-sur-Moder

- jeux et animations sur le tri des déchets,
- les consignes de tri pour une bonne utilisation de la poubelle jaune,
- exposition sur le traitement et la réduction des déchets,
- animations sur le compostage,
- visites du site...

smitom.fr  
03 88 72 04 47

Avec la présence de James Peterson

smitom  
ENSEMBLE POUR LA VIE

## ☛ Enquête sur la santé et la protection sociale

La deuxième vague de l'enquête sur la Santé et la Protection Sociale (ESPS) 2012 menée par l'Institut de Recherche et de Documentation en Economie de la Santé est lancée depuis le 05 septembre 2012.

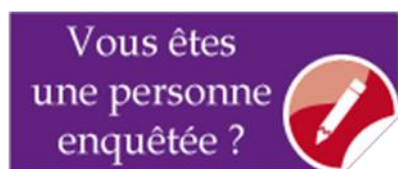


Créée en 1988, cette enquête interroge tous les deux ans plus de 20 000 personnes résidant en France métropolitaine sur leur santé, leur accès aux soins et leur couverture maladie.

Les informations collectées permettent, par exemple, d'étudier les facteurs à l'origine des inégalités sociales de santé ou du renoncement aux soins en y associant les données de consommation des assurés sociaux. Elles permettent également d'évaluer l'effet des mesures de politiques publiques mises en œuvre comme les franchises médicales, le médecin traitant ou la couverture maladie universelle (CMU).

Les résultats d'ESPS, mis à la disposition de tous, sont un précieux outil d'analyse pour les chercheurs, les pouvoirs publics et les partenaires sociaux.

La réalisation de l'enquête (interview, recueil des questionnaires, ...) est assurée par un institut spécialisé. Les réponses sont couvertes par le secret statistique et médical et ne donneront lieu qu'à des exploitations anonymes.



Quelques-uns de nos concitoyens seront tirés au sort pour participer à l'enquête. Ils recevront prochainement un courrier de l'IRDES annonçant qu'un enquêteur de l'Institut GfK ISL les contactera par téléphone ou à leur domicile afin de leur proposer un questionnaire.

Pour plus de renseignements : [www.irdes.fr/EspS](http://www.irdes.fr/EspS)

**Merci de réserver le meilleur accueil à l'enquêteur !**

## ☛ La semaine Alzheimer

DU 21 AU 28 SEPT. 2012  
**semaine ALZHEIMER**  
PARLONS-EN POUR NE PAS LES OUBLIER !

→ EXPOSITIONS  
→ CONFÉRENCES  
→ ANIMATIONS

bas-rhin.fr ANIMATIONS, CONFÉRENCES DÉBATS ET EXPOSITIONS DANS TOUT LE DÉPARTEMENT  
CONSEIL GÉNÉRAL BAS-RHIN  
www.bas-rhin.fr

## ☛ Création d'entreprise

CHAMAND Sylvia  
Psycho-Somatothérapeute  
Art-thérapeute

Enfants, Adolescents,  
Adultes, Personnes âgées

41A, rue Principale  
67240 GRIES  
chasyamand@gmail.com  
06 74 77 06 15

## ☛ Consultation juridique gratuite

Maître Steve WEIBEL, avocat au Barreau de Strasbourg, assurera un service de consultation juridique à la Mairie de Gries  
**le samedi 13 octobre 2012**  
**de 9h à 11h.**

Inscription à la Mairie  
avant le  
**mercredi 10 octobre 2012.**



# Manifestations



## SEPTEMBRE 2012

Samedi 15	20 h	Lutte : Gries / ASC Kappel II	Espace « La Forêt »
Dimanche 16	Journée	Portes ouvertes : Atelier de jus de pommes	Bietlenheim
Mercredi 19	Journée	Sortie du Club « Bon Accueil »	Espace « La Forêt »
Mercredi 19	14 h 15	Heure du conte	Bibliothèque Municipale
Samedi 22	20 h	Tennis : Loto bingo animé par James Bund	Espace « La Forêt »
Samedi 22	20 h	Basket : Gries / AUS (SM2)	Espace « La Forêt »
Mercredi 26	10 h	Bébé lecteurs	Bibliothèque Municipale
Mercredi 26	19 h	Réunion d'information : compostage individuel	Salle de la Mairie
Jeudi 27	16 h - 18 h	Photos d'identité	Mairie
Samedi 29	10 h - 18 h	Portes ouvertes : SMITOM	Schweighouse-sur-Moder
Samedi 29	20 h	Basket : Gries / US Charitoise (SM1)	Espace « La Forêt »
Samedi 29	20 h	Lutte : Gries / KSV Hofstetten III	Espace « La Forêt »
Dimanche 30	15 h 30	Basket : Gries / Illfurth (SF1)	Espace « La Forêt »

## OCTOBRE 2012

Samedi 06	20 h	Basket : Gries / Rixheim (SM2)	Espace « La Forêt »
Samedi 06	20 h	Lutte : Gries / SV Eschbach 1967 II	Espace « La Forêt »
Dimanche 07		RALLYE DE FRANCE	
Samedi 13	9 h - 11 h	Consultation juridique gratuite	Mairie
Samedi 13	20 h	Basket : Gries / U. St Denis (SM1)	Espace « La Forêt »
Samedi 13 Dimanche 14		Arboriculteurs : Exposition de fruits	Espace « La Forêt »
Dimanche 14		Portes ouvertes des Artisans & Commerçants	Canton de Brumath
Mercredi 17	10 h 14 h 15	Bébés lecteurs Heure de conte	Bibliothèque Municipale
Jeudi 18	16 h - 18 h	Photos d'identité	Mairie
Samedi 20	17 h 15 20 h	Basket : Gries / Besançon (SM2) Dîner dansant	Espace « La Forêt »
Dimanche 21	15 h 30	Basket : Gries / Vosges du Nord (SF1)	Espace « La Forêt »
Dimanche 21		Battue de chasse	Plaine
Mercredi 24	18 h	Farandole de livres	Bibliothèque Municipale
Samedi 27	20 h	Basket : Gries / St Dizier (SM1)	Espace « La Forêt »
Samedi 27	20 h	Lutte : Gries / KSV Haslach iK II	Espace « La Forêt »
Dimanche 28		Battue de chasse	Plaine
Dimanche 28	11 h 45	Fête de la Paroisse Catholique : Journée Laudate Apéritif et repas	Eglise St. Jacques Espace « La Forêt »
Mardi 30	19 h 30	Spectacle de contes	Espace « La Forêt »



## NOVEMBRE 2012

<b>Jeudi 01</b>	17 h	Lutte : Gries / VfK Mühlenbach II	Espace « La Forêt »
<b>Samedi 03</b>	20 h	Basket : Gries / Saint-Dié (SM2)	Espace « La Forêt »
<b>Dimanche 04</b>		Messti	Cour de l'école
<b>Jeudi 08</b>		Ramassage des objets encombrants	Village
<b>Samedi 10</b>	20 h	Basket : Gries / GET Vosges (SM1)	Espace « La Forêt »
<b>Samedi 10</b>	20 h	Lutte : Gries / ASV Vörstetten II	Espace « La Forêt »
<b>Dimanche 11</b>	11 h	Cérémonie au Monument aux Morts	Place de la Mairie
<b>Dimanche 11</b>		Battue de chasse	Forêt Gries / Kurtzenhouse
<b>Dimanche 11</b>		Nochmessti	Cour de l'école
<b>Samedi 17</b>	20 h	Basket : Gries / Kaysersberg (SM1)	Espace « La Forêt »
<b>Dimanche 18</b>	15 h 30	Basket : Gries / SIG 3 (SF1)	Espace « la Forêt »
<b>Lundi 19</b>	16 h - 18 h	Photos d'identité	Mairie
<b>Mercredi 21</b>	10 h 14 h 15	Bébés lecteurs Heure du conte	Bibliothèque
<b>Vendredi 23</b>	20 h 30	Lutte : Gries / RSV Schuttertal II	Espace « La Forêt »
<b>Samedi 24</b>	19 h	Dîner-concert Rhinwagges	Espace « La Forêt »
<b>Samedi 24</b>	20 h	Basket : Gries / SIG (SM2)	Espace « La Forêt »
<b>Dimanche 25</b>		Battue de chasse	Forêt Gries / Kurtzenhouse
<b>Dimanche 25</b>	15 h 30	Basket : Gries / Chalon Sur Saône	Espace « La Forêt »



### Horaires des déchèteries

 <b>GRIES</b> 03 88 72 32 62 rue de Weitbruch	Horaires d'été du 1er avril au 30 septembre		Horaires d'hiver du 1er octobre au 31 mars	
	Lundi	14h - 18h	Lundi	13h - 17h
Mercredi	8h - 12h 14h - 17h	Mercredi	9h - 12h 14h - 17h	
Samedi	8h - 12h 13h - 18h	Samedi	9h - 12h 13h - 17h	
 <b>GEUDERTHEIM</b> 03 90 29 19 34 Route de Hoerd	Mardi	9h - 12h 14h - 18h	Mardi	9h - 12h 13h - 17h
	Vendredi	10h - 12h 14h - 19h	Vendredi	10h - 12h 13h - 17h
	Samedi	8h - 12h 13h - 18h	Samedi	9h - 12h 13h - 17h



## GRIES'INFOS

Directeur de la publication : KERN Claude

Rédaction : Equipe Communication

Impression : Impressions François

Infographie : STURNY Carine

Dépôt légal : Septembre 2012

Crédits photos : Commune de Gries  
[mairie-gries@wanadoo.fr](mailto:mairie-gries@wanadoo.fr)



Papier recyclé