



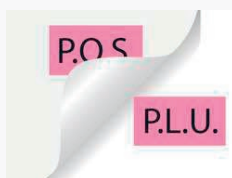
Gries'Infos

www.gries.eu

N° 32 Mars 2016



ACTUALITES



VIE SCOLAIRE



EVENEMENT



Le mot du Sénateur-Maire

Chères Griesoises,

Chers Griesois,



La réorganisation territoriale voulue par le gouvernement est en marche.

Ainsi, après les élections du mois de décembre, la grande région est entrain de s'organiser pour répondre au mieux aux attentes de ses habitants.

Certes, nous ne voulions pas de ce grand ensemble, mais la loi est la loi et, en tant que républicains et démocrates, nous devons la respecter. Je rappelle juste que je me suis battu contre, mais aujourd'hui j'ai envie de faire confiance aux élus qui la dirigent.

Comme on dit souvent : « Wait and see... » ou « abwarten und Tee trinken... ».

Une nouvelle organisation est également proposée à notre intercommunalité, la Communauté de Communes de la Basse-Zorn. Les élus que vous avez désignés en 2014 travaillent sur ce sujet avec une question primordiale :

« Quels changements et quels apports pour nos concitoyens ? ».

Une décision sera prise au courant du mois de mars et vous serez naturellement informés de la suite que nous réservons à cette sollicitation.

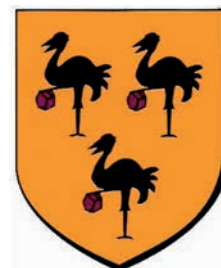
Enfin, un mot sur notre commerce d'alimentation générale, pour vous indiquer que les tractations sont en bonne voie et que les résultats, que nous souhaitons positifs, ne devraient pas tarder.

En ce début de printemps, je vous souhaite une bonne lecture.



Alles Guete !

Claude KERN
Sénateur-Maire



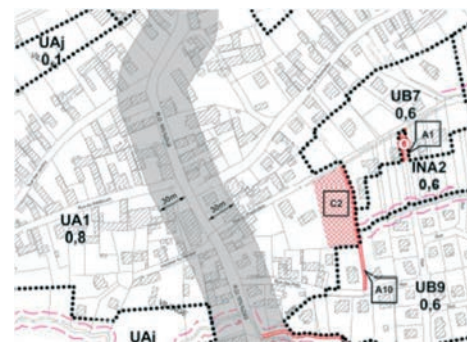
L'élaboration du Plan Local d'Urbanisme est engagée

La Commune de Gries a délibéré le 22 novembre 2010 afin de lancer les études pour l'élaboration de son Plan Local d'Urbanisme.

Pour ce faire, la commune s'est attachée les services de l'ATIP (*Agence Territoriale d'Ingénierie Publique*), pour l'assister dans la démarche, et d'un groupement de bureaux d'études pour réaliser les études.

Ce groupement est constitué de :

- ↳ l'Atelier d'urbanisme *inSitu* (Oberhausbergen), pour les aspects architecturaux, urbains et règlementaires,
- ↳ de la société *Itinéraires urbains & paysagers* (Strasbourg) pour les aspects paysagers,
- ↳ et d'*Egis France* (Strasbourg) pour le volet environnemental.



Le travail a démarré en janvier 2015 et devrait se poursuivre jusqu'au premier trimestre 2017, période à laquelle le PLU devrait être « arrêté » par le Conseil Municipal, l'approbation du PLU étant prévue pour fin 2017 / début 2018. Ce n'est qu'à ce moment que le PLU entrera réellement en vigueur et sera applicable sur le territoire communal.

Un PLU pour quoi faire ?

Le Plan Local d'Urbanisme - PLU - est un document officiel, généralement réalisé à l'échelle de chaque commune et à l'initiative de la municipalité. Il remplace les anciens Plans d'Occupations des Sols - POS -.

Par ce document, la commune a la possibilité de fixer ses propres règles afin d'encadrer les constructions nouvelles, ainsi que la transformation des maisons et bâtiments déjà existants. A ce titre, le PLU concerne directement tous les propriétaires fonciers ; en effet, c'est lui qui détermine quels terrains seront constructibles et ce qu'il sera permis d'y réaliser.

Mais il concerne également tous les citoyens, car il sert à préparer l'avenir de la commune. C'est en effet dans le PLU que doit être prévu l'emplacement des nouveaux quartiers, ainsi que des équipements publics dont la collectivité aura besoin dans les prochaines années. C'est un outil de planification urbaine indispensable pour développer une "vision" à long terme de la commune.



Par la suite, à l'initiative du Conseil Municipal, le PLU pourra être MODIFIÉ - pour des changements mineurs - ou RÉVISÉ - pour des changements plus profonds -, ceci afin de tenir compte de l'évolution du territoire et de ses nouveaux projets.

En général, un PLU se révisé tous les 10 à 15 ans, selon une procédure définie précisément par la Loi. Ce travail dure généralement entre deux et quatre ans ; il fait intervenir des équipes d'urbanistes, d'environnementalistes et de paysagistes, qui réalisent les études techniques nécessaires, proposent des choix aux élus et assurent la mise en forme du dossier conformément à la réglementation.

De quoi se compose le dossier de PLU ?

Un PLU se présente comme un gros dossier, comprenant toute une série de documents obligatoires :



- ↪ Le **rapport de présentation** : il présente la synthèse des différentes études menées au début de la procédure et qui ont permis d'orienter l'élaboration du PLU ; il montre également que les choix d'aménagement et les règles contenues dans le PLU sont en conformité avec la Loi ;
- ↪ Le **PADD** (*Projet d'Aménagement et de Développement Durables*) : c'est un document de synthèse qui présente les grands objectifs d'aménagement retenus par la municipalité, et avec lesquels le PLU est en cohérence ;
- ↪ Les **orientations d'aménagement et de programmation** : ces "OAP" sont des "zooms" sur des secteurs présentant un enjeu particulier, et sur lesquels des principes d'aménagement seront définis plus précisément (par exemple les accès à réaliser, l'implantation et la densité des constructions, etc...)
- ↪ Les **plans de règlement** : ces plans découpent le territoire communal en zones, à l'intérieur desquelles les constructions sont soumises aux mêmes règles ; toutes les parcelles de la commune se retrouvent dans l'une ou l'autre des zones ; dans certaines zones, aucune construction n'est autorisée, afin de protéger les terres agricoles, les paysages et les espaces naturels ;
- ↪ Le **règlement** : il précise pour chaque zone quelles sont les constructions autorisées, et définit leurs conditions d'implantation ; il peut également définir des règles d'aspect plus ou moins détaillées (matériaux de couverture et types d'enduits par exemple ...) ;
- ↪ Les **annexes techniques** : il s'agit de plans et de notices qui reprennent toute une série de contraintes techniques et réglementaires extérieures au PLU, à prendre en compte dans le cadre d'opérations d'aménagement ou de construction.



PLU PLAN LOCAL D'URBANISME

1^{ÈRE} RÉUNION PUBLIQUE

La première réunion publique se tiendra le
jeudi 07 avril 2016 à 19 heures
à la salle de la mairie (1er étage)
pour la présentation du Diagnostic
et du Projet d'Aménagement
et de Développement Durables (PADD).

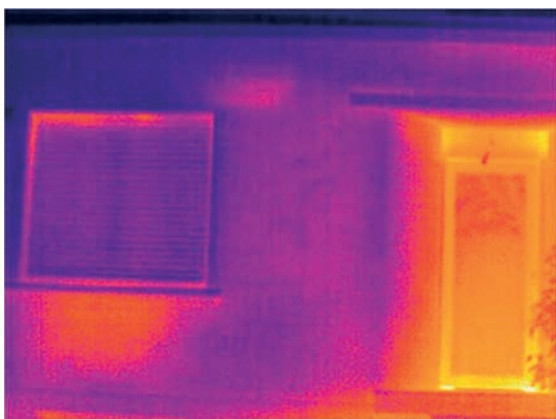
Nuit de la thermographie



Les fuites de chaleur sous l'œil de la caméra

Un groupe d'habitants de Gries a pu voir très concrètement par où la chaleur peut s'échapper de nos maisons à l'occasion de la nuit de la thermographie qui a eu lieu le 12 janvier 2016.

Ils ont ainsi arpenté plusieurs rues du village, accompagnés d'un thermicien caméra thermique au poing, avec pour objectif de visualiser les défauts d'isolation. Devant plusieurs maisons, le même constat : beaucoup de zones rouges révélatrices d'une isolation non homogène ou absente...



Les radiateurs sont visibles à travers le mur (taches jaunes sous les fenêtres)



Ici certains éléments de construction comme les linteaux peuvent être une faiblesse dans la maison.

Le conseiller précise que la caméra thermique doit être utilisée avec précaution (*réglages plus complexes qu'en apparence, écart de température minimum de 15° entre l'intérieur et l'extérieur*) et ne permet pas de quantifier les déperditions de chaleur, juste de les souligner. Pour connaître exactement quelles parties du logement sont les plus déperditives, une étude thermique est nécessaire.

Quels points faibles ?

Chaque bâtiment aura ses spécificités, en fonction de son année et son type de construction et des travaux qui ont pu y être effectués depuis. Cependant, pour un bâtiment pas ou faiblement isolé, les principales sources de déperditions sont les suivantes : la toiture (25 à 35%), les murs (20 à 25%), une ventilation manuelle à laquelle s'ajoute les défauts d'étanchéité à l'air (20 à 25%), les fenêtres (10 à 15%). Ainsi une grande partie des logements français représente un gros potentiel d'économies d'énergie. La démarche logique est d'aborder dans un premier temps les problèmes liés à l'enveloppe du bâtiment (isolation, étanchéité, ventilation) avant de se pencher sur le cas du système de chauffage.

Quelles ressources ?

De nombreuses **aides financières** sont actuellement mobilisables pour réaliser la rénovation énergétique des logements, qu'elles proviennent de l'Etat, du Département, de la Région ou directement des professionnels.

Si vous désirez en savoir plus sur les aides financières mobilisables et obtenir des **conseils techniques gratuits, indépendants et personnalisés**, plusieurs personnes ressources sont disponibles sur le territoire :

- l'Espace Info Energie Nord Alsace (tél. 03 88 80 54 35) et Haguenau (tél. 03 88 06 59 53)
- le conseiller PIG Rénov'habitat 67 pour les aides aux propriétaires à revenus modestes et aux propriétaires bailleurs (Urba concept, tél. 03 88 68 37 00, permanences dans différentes communes d'Alsace du Nord).

Des plaquettes d'information sont disponibles à la mairie.

Stationnement interdit

Votre véhicule se trouve en stationnement interdit.
Attention aux risques encourus !



Suite aux différentes plaintes (*piétons, parents munis de poussettes, personnes à mobilité réduite*), nous vous rendons attentifs aux risques encourus par un stationnement interdit.

En effet, depuis le 1er juillet 2015, vous vous exposez notamment à une **amende de 35 Euro pour le stationnement interdit hors case** ou de **135 Euro pour le stationnement sur trottoir**.

En respectant les règles de stationnement, vous participez activement à la sécurité des autres usagers de la route comme au maintien des accès d'urgence et de secours.

Merci pour votre compréhension !

Nettoyage de printemps

Le nettoyage de printemps s'avère à nouveau indispensable.

Retenez la date du samedi 19 mars 2016

Une forêt et des abords de forêt propres...

Tout est possible !!

Si tous pratiquaient le civisme au quotidien...



Cette année, le Conseil Municipal, les agents communaux, les militaires, les bénévoles des associations locales, les chasseurs, sont cordialement invités **à se retrouver à 9 heures au parking de l'Espace « La Forêt »** pour un nettoyage systématique de la forêt.

Comme d'habitude, **tous les habitants** soucieux de la protection de l'environnement sont cordialement invités à se joindre au groupe.

Un repas offert aux participants clôturera cette action civique dans la bonne humeur.

Recensement de la population - populations légales



L'INSEE vient de nous communiquer les chiffres relatifs à la population légale de notre commune en vigueur à compter du 1er janvier 2016.

Gries compte désormais 2 818 habitants.

Fêtes et cérémonies

Le retour des conscrits

La classe 1997 a, par son dynamisme, su concrétiser son projet de faire renaître la tradition qui s'était quelque peu perdue ces dernières années.

C'est avec beaucoup d'enthousiasme que ces quelques 11 jeunes se sont donnés les moyens financiers pour faire confectionner leurs uniformes et chapeaux à l'effigie de la classe, en organisant notamment un lavage de voitures.



Le messti 2015 a donc été rehaussé par leur présence festive et leur bonne humeur communicative. Le Sénateur-Maire Claude KERN a passé, avec la joyeuse troupe, un moment de convivialité autour d'un verre de l'amitié.

Ce qui devait rester un beau souvenir pour la classe 1997 a malheureusement été entaché par les terribles attentats parisiens survenus le même week-end, et c'est spontanément que les conscrits ont décidé de retirer leurs habits blancs, leurs chapeaux et de cesser la fête en hommage aux victimes.

La mobilisation de ces jeunes a pu, pour un week-end, faire resurgir dans les mémoires le souvenir des messtis d'antan.

Concours communal des maisons fleuries 2015



Le fleurissement est une marque d'accueil indiscutable. La commune de Gries peut se réjouir de son label « 2 fleurs » et poursuit ses efforts en faveur du cadre de vie de ses habitants. En organisant chaque année le concours communal des maisons fleuries, elle encourage les habitants à participer eux aussi à la valorisation du village et à son embellissement en fleurissant balcon, habitation, jardin et commerce.

La cérémonie de remise des prix a revêtu cette année un caractère particulier car elle eut lieu le 27 novembre 2015, journée nationale d'hommage aux victimes des attentats du 13 novembre 2015. Elle débuta par l'observation d'une minute de silence en mémoire des victimes.

Eric HOFFSTETTER, premier adjoint au maire, a rappelé qu'il nous appartenait ensemble d'affirmer les valeurs de la République et pour ne pas céder face au terrorisme, la vie doit reprendre son cours normal. Il a salué les efforts quotidiens fournis par les habitants de Gries pour améliorer le cadre de vie du village et participer à son embellissement : ce qui constitue de fait un véritable engagement citoyen. Comme le dit la chanson, les fleurs ont un pouvoir : « *changer le monde, changer les cœurs avec des bouquets de roses, changer les âmes avec des bouquets de fleurs.* ».

Pour certains lauréats, ce concours constitue une continuité dans l'effort de fleurissement, pour d'autres, il s'agit d'une première.

Sous la conduite de Jacky NOLETTA, adjoint au maire, le jury composé de Simone BAINIER et Antoine EHRHARD, accompagné par Patricia HUMMEL, conseillère municipale, a arpenté les rues de Gries et il n'a pas eu la tâche facile pour départager les participants.

Cette année, 82 maisons étaient sélectionnées et 60 lauréats ont été récompensés dans trois catégories.

La mise en valeur du village est également primordiale pour la commune, malgré un budget de plus en plus serré. Les ouvriers municipaux furent remerciés pour leur travail au quotidien avec les moyens octroyés et qui malgré tout ont à cœur d'habiller le village de couleurs chatoyantes pour le rendre encore plus attrayant.

L'adjoint au maire a profité de cette occasion pour remettre un satisfecit aux jeunes de moins de 18 ans qui contribuent lors de leur job d'été à ce que Gries soit et demeure une commune toujours plus verdoyante, toujours plus belle et où il fait bon vivre.

Retenu par d'autres engagements, Claude KERN, Sénateur-Maire, a rejoint l'assemblée en cours de soirée. Dans son allocution, il s'est associé aux félicitations déjà exprimées et a encouragé les lauréats à poursuivre leurs efforts.

Un vin d'honneur a clos la réception dans une ambiance conviviale.



1^{ère} catégorie : maison avec jardin visible de la rue

Albert BAPST, Robert HUTTEL, Christophe LORENTZ, Eddie GOETZ, Bernard BENDER, Georges SCHWEICKART, Gilbert HOHWALD, Pierrette KRUTH, Georges REMPP, René KRAENNER, Jean-Claude BIERLING, André KERTZINGER, Pierre ZIPPER, Michel JESEL, Jean-Claude GOEHLINGER, Marthe WABNITZ, Gérard HEYMELOT, Raymond SCHOTT, Denis BENARBIA, Etienne BRESTENBACH, Jean-Claude STOECKEL, Michel KAPFER, Christian FOEHRENBACHER, Robert GASS, Charles OTTMANN, Robert KUPFERLE, Gilles MAECHLING, Cyril JESEL, Robert JUND, Francis GRUNER, Alice DURRSCHNABEL, Jean-Paul BURKARDT, Jean-Michel LAEUFER, Serge BARTHOLOME, Freddy IFFER, Fabrice GUYAU, Claude WIEDEMANN, André CONRAD, Alain HOFF, Patrice LAEUFER, Sonia HEITZ, Alfred MUHL, Eric HEITZ, Charles HEITZ (9 rue Principale), Michel HOFF, Xavier DECK, Roland WIEDEMANN, Richard GRATHWOHL, Francis ZIMMERMANN, Charles HEINRICH, Didier LORENTZ.

2^{ème} catégorie : maison seule

Roland JUND, Eugène JUND, Patrice ZUMSTEIN, Eric RESCH, Bernard KLECK, Olivier MULLER.

3^{ème} catégorie : restaurants, commerces

Restaurant "Au Kehrhof", Garage HERRMANN, Garage MECHLING.

La fête des Aînés

Les années se succèdent mais ne se ressemblent pas.

Une fois n'est pas coutume, la fête des Aînés de Gries n'a pas eu lieu début décembre mais le 17 janvier 2016, calendrier des élections régionales oblige.



De nombreuses personnes ont honoré l'invitation de la municipalité et du CCAS (Centre Communal d'Action Sociale). Beaucoup d'entre elles ne manqueraient, sous aucun prétexte, cette journée où on se retrouve pour échanger autour de l'incontournable « pot au feu » et ses fameux « marikknaepfle » préparés par Pierrot. Il ne faut surtout pas déroger à cette règle, établie depuis fort longtemps.

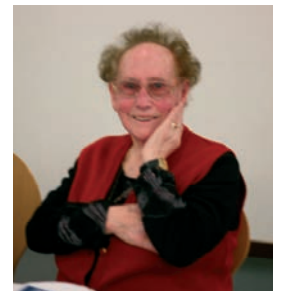
C'est dans une salle très joliment décorée que Claude KERN, Sénateur-Maire, et l'ensemble du conseil municipal, ont accueilli les invités.

Avant de commencer les agapes, Michèle NAVE, présidente déléguée du CCAS et Monsieur le Sénateur-Maire ont adressé quelques mots de bienvenue et leurs vœux pour la nouvelle année.

Dans son allocution, Claude KERN est revenu sur les événements tragiques qui ont endeuillé la France et le monde mais a exhorté les personnes présentes à rester optimistes et continuer à envisager l'avenir avec confiance. Il a également évoqué les travaux qui seront réalisés en 2016, notamment la mise aux normes « accessibilité » de l'école élémentaire et quelques projets comme l'implantation d'un commerce suite à la fermeture du « Leclerc » le 31 août dernier.



Avant de clore son discours, Claude KERN a répondu à la traditionnelle question « *Qui sont les doyens de notre commune ?* » en saluant Paul LENTZ (93 ans) et Marguerite KUPFERLE (92 ans) présents à cette belle fête. Il faut noter que la doyenne du village est Berthe MEISSNER âgée de 95 ans et résidante à la maison de retraite « Le Diaconat » à Bischwiller.



Le père Justin a invité l'assemblée à un moment de recueillement avec une pensée toute particulière pour les personnes décédées dans l'année et pour celles qui, en raison d'une santé devenue précaire, n'ont pu assister à la fête.



Après le plat de résistance, Michèle NAVE et Agnès GUILLAUME, conseillère municipale, ont agrémenté l'après-midi par deux sketches qui ont amusé l'ensemble des convives.

La manifestation a mobilisé l'ensemble des conseillers municipaux et leurs conjoints, des bénévoles et l'équipe municipale. Elle s'est terminée vers 17h30 avec la remise d'un cadeau pour chaque convive, tout en se disant « au-revoir et à l'année prochaine » mais au mois de décembre, « comme d'habitude ».

Les vœux du Sénateur-Maire et l'accueil des nouveaux arrivants



La traditionnelle cérémonie des vœux et l'accueil des nouveaux arrivants à Gries se sont tenus le vendredi 29 janvier dernier dans la salle des fêtes de l'Espace « La Forêt ». Nombreuses ont été les personnes qui ont répondu à l'invitation du Sénateur-Maire Claude KERN, acteurs du monde socio-économique, représentants du monde associatif ou nouveaux habitants de la commune.

En préambule de son allocution, le Sénateur-Maire a salué un certain nombre de personnalités pour leur fidèle présence, en les remerciant pour les excellentes relations et collaborations tout au long de l'année, notamment Philippe SPECHT, Conseiller Régional, Christiane WOLFHUGEL, Conseillère Départementale, Denis RIEDINGER, Président de la Communauté de Communes de la Basse-Zorn, et le Commandant de la Brigade de Gendarmerie de Bischwiller, le Capitaine Sylvain BEAUCOURT. Il a également excusé sans les nommer les personnes retenues par d'autres engagements.

Que fut pour nous 2015 ?

Claude KERN souligne que « l'année 2015 ne sera pas classée dans le tiroir des bons souvenirs ». Il retrace cette année de violence, de peur, liée aux événements tragiques du début et de la fin d'année, mais souligne également l'expression de la solidarité et l'attachement aux valeurs de notre République, le tout sur un fond de crise économique ou de chômage, ce qui reste pour de nombreux concitoyens une des préoccupations majeures.

Il rend un hommage particulier en adressant ses remerciements et félicitations aux forces de l'ordre, aux secouristes et soignants pour leur engagement, dont la présence sur le terrain aujourd'hui encore rassure.

Politiquement, l'année 2015 a sonné le glas de la région Alsace malgré l'opposition de bon nombre de citoyens et de politiques. En s'adressant tout particulièrement au conseiller régional présent, il émet le souhait que le rôle et la place de l'Alsace soit défendu et affirmé au sein de la grande région.

En citant le philosophe grec Epictète « *N'attends pas que les événements arrivent comme tu le souhaites. Décide de vouloir ce qui arrive... et tu seras comblé.* », il exhorte les forces vives socio-économiques à rester résolument optimistes.

Plus localement, le sujet qui affecte l'ensemble de la population de Gries a été la fermeture sans préavis du supermarché « Leclerc Express » et ce, malgré une très forte mobilisation des clients et de la municipalité. Des négociations sont en cours pour qu'une nouvelle enseigne puisse s'installer dans notre village. D'autres travaux ont été réalisés dont notamment le remplacement du préau de l'école élémentaire, la réfection d'une salle de classe à l'école maternelle et le réaménagement de deux rues à Marienthal-Gries.

Et pour 2016...

Un gros chantier de mise aux normes et d'accessibilité de l'école élémentaire est planifié de même que la réfection du presbytère protestant, l'aménagement autour du chêne Emilie qui a dû être abattu pour raison de sécurité et la mise en œuvre du stationnement règlementé de la rue Principale.

Le développement harmonieux et serein du village ne peut se faire sans le soutien des différents partenaires : Etat, Région, Conseil Départemental et Communauté de Communes.

Le Sénateur-Maire a souligné l'implication et l'esprit d'équipe des conseillers municipaux et du personnel communal et les a vivement remerciés.

Il présente ensuite succinctement la commune aux 246 nouveaux arrivants. Il met l'accent sur une des richesses du village à savoir la qualité et la densité de milieu associatif qui remplit à merveille son rôle social et sur la nouvelle offre touristique qui a vu le jour avec la mise en place de circuits découverte pédestres et cyclables au niveau de la Communauté de communes.

Pour terminer son allocution, il adresse les vœux les meilleurs à l'ensemble de l'assemblée avant de l'inviter à trinquer à une année 2016 resplendissante et remplie de bonheur. Des discussions et échanges entre convives clôturent cette sympathique cérémonie.

Joies et peines en 2015



Naissances

Nolan WETZEL
17 janvier 2015

Mathilde GRUTTER
11 février 2015

Milan NOVAS
12 février 2015

Solange ALBERT
24 février 2015

Margot WAGENTRUTZ
25 février 2015

Guillaume HEITZ
14 mars 2015

Tess BILGER
16 avril 2015

Koray CAKIR
10 mai 2015

Jules STEINBACH
22 mai 2015

Chloé KIRCHER
29 mai 2015

Thibault WEBER
14 juin 2015

Liam NOTH
23 juin 2015

Sophia TROEHLER
26 juin 2015

Emie HUSS
16 juillet 2015

Younes EL MIHNAOUI
19 juillet 2015

Bastien BECKER
02 octobre 2015

Eléna MULLER
03 octobre 2015

Jade HICKEL
16 octobre 2015

Harald RINCKENBERGER-LAROSE
23 octobre 2015

Hannah AUGEREAU
22 novembre 2015

Mariages

Geoffrey MINCK & Sophie CARLEN
Samedi 14 février 2015

Denis METZLER & Isabelle ANDRES
Samedi 02 mai 2015

Cédric JULITTE & Sandrine WEHRLE
Samedi 09 mai 2015

Julien MANNE & Adeline ADE
Samedi 06 juin 2015 à Mundolsheim

Stéphane ROTH & Valérie KLEIN
Samedi 27 juin 2015

Laurent THIRION & Christelle FAULLUMEL
Samedi 04 juillet 2015

Joël CHENEY & Nadège FLEISCHMANN
Samedi 18 juillet 2015



Julien BIETRY & Céline VACELET
Samedi 18 juillet 2015

Jérôme HALTER & Aurore KERN
Samedi 25 juillet 2015

Mathieu PFINDEL & Marion MARCEAU
Samedi 1er août 2015

Angelo LERA & Pénélope KERN
Samedi 1er août 2015

Julien GRANGIER & Aimie HOFFSTETTER
Samedi 22 août 2015

Pierre KERN & Annick FALK
Samedi 17 octobre 2015





Décès

Paul NOLETTA

02 février 2015 - 95 ans

Mathilde HEITZ née BECK

15 février 2015 - 84 ans

Daniel HOFF

03 mars 2015 - 63 ans

Mathilde WERLE née STOLL

27 mai 2015 - 84 ans

Marcelline HERRMANN née FREUND

1^{er} juin 2015 - 82 ans

Patrick MAURY

04 juin 2015 - 59 ans

Anna SCHUTZ née KOENIG

13 juin 2015 - 82 ans

Suzanne HOFF née VOGT

01 juillet 2015 - 78 ans

Jean-Charles LEYDINGER

20 août 2015 - 83 ans

Georgette BIEBER née HOFF

21 août 2015 - 92 ans

Robert ZUMSTEIN

1^{er} septembre 2015 - 79 ans

René PREVOT

14 septembre 2015 - 87 ans

Denise HISSLER née RUXER

14 octobre 2015 - 78 ans

Charles BECKER

13 novembre 2015 - 82 ans

Jean-Nicolas GUNTHER

16 novembre 2015 - 46 ans

Denise HAMM née DOTT

02 décembre 2015 - 77 ans

Roger JAECKEL

10 décembre 2015 - 87 ans

Alfred STEINMETZ

27 décembre 2015 - 64 ans



Grands anniversaires

Pour leur anniversaire, le Sénateur-Maire Claude KERN et ses adjoints ont eu le plaisir de présenter les meilleurs vœux de la municipalité à :



LACOMBE née HEITZ Marie-Anne
née le 11 décembre 1930



Noces d'or des époux
LOTH Marguerite et Roger
mariés le 26 février 1966

- HILBERT Cécile, née le 27 novembre 1935 (80 ans)
 - VOLTZENLOGEL née KUHN Elisabeth, née le 06 décembre 1930 (85 ans)
 - BOUE née KREBS Else, née le 13 décembre 1925 (90 ans)
 - MATZ Armand, né le 18 décembre 1935 (80 ans)
 - HOFF née LIENHARDT Frieda, née le 25 janvier 1936 (80 ans)
- Noces de diamant des époux HUTTEL Colette et Robert, mariés le 25 novembre 1955
 - Noces d'or des époux VIX Lucie et Charles, mariés le 27 novembre 1965
 - Noces de diamant des époux WILK Geneviève et Jean-Marie, mariés le 09 décembre 1955
 - Noces de diamant des époux HILBERT Cécile et Gérard, mariés le 30 décembre 1955

Vie scolaire

Ecoles : inscriptions pour la rentrée 2016 / 2017

Les enfants scolarisés en grande section de l'école maternelle seront automatiquement inscrits à l'école élémentaire de Gries.

Pour toute nouvelle inscription (nouvelle arrivée dans le village), il est nécessaire de s'adresser à la Mairie, muni du livret de famille et d'un justificatif de domicile.

Les parents des enfants nés en 2013 auront un courrier d'information de la mairie d'ici la fin du mois de mars, leur indiquant les démarches à effectuer pour l'inscription à l'école maternelle.

Nous rappelons également qu'il est possible d'inscrire un enfant de petite section monolingue en moyenne section bilingue.



Des élections à l'école élémentaire



Afin d'impliquer davantage les élèves dans la vie de leur école, les enseignants leur ont proposé de mettre en place un CONSEIL des élèves ; une réunion mensuelle leur permettra d'exprimer leurs besoins ou leurs idées lors d'un temps dédié.

Deux délégués (et leur suppléant) représenteront chaque classe lors de ces réunions.

Les élèves ont été engagés à exercer leur rôle de futur citoyen en participant à chaque étape des élections :

- ↳ les nombreux candidats ont « fait campagne »,
- ↳ tous les élèves ont voté grâce à une carte électorale scolaire,
- ↳ les assesseurs ont vérifié et daté les cartes, vérifié la liste et dépouillé les bulletins.

Ont été élus pour l'année 2015/2016 :

Anais et Vincent (CM2), Prunelle et Malvin (CM1), Gaël et Raphaël (CE2), Emilie et Tristan (CE1), Loane et Hugo (CP). Les suppléants sont Florian, Ahmed, Camille, Mattéo et Axelle.

Initiation au basket

Les 25 élèves de CP ont eu l'occasion de bénéficier d'une initiation au basket chaque mardi du mois de janvier.

Les enfants ont été très motivés d'investir ainsi ce sport dans la belle salle de basket avec un entraîneur du club.

Pendant les séances de 45 minutes, ils ont couru, dribblé, sauté, lancé et ... transpiré ! L'activité a été intense !



Les CE2 au théâtre



Dans le cadre d'un projet fédérateur ACMISA, les élèves de CE2 ont travaillé sur l'album FLIX de Tomi Ungerer.

Ils ont participé à un atelier de pratique théâtrale à la « Maison Théâtre » avant de se rendre au spectacle FLIX à Strasbourg.

A l'issue de la représentation, les élèves ont dialogué avec les deux comédiennes de la compagnie « Les Anges Nus ».

Nouvelles du Péri-scolaire



Nous avons le plaisir de constater que les effectifs de la structure d'accueil périscolaire ne cessent d'augmenter tout particulièrement lors des temps de midi et le soir. Des places demeurent cependant encore disponibles le mercredi et le vendredi après-midi.

Les projets de cette année scolaire sont nombreux ; les enfants ont notamment assisté à la représentation de la troupe « Les Pat'Hibulaires » qui a été très appréciée.

Par ailleurs, l'accueil de loisirs a collaboré à la fête de fin d'année avec l'école élémentaire et l'association « Les Graines de Mômes ». Les participants ont été ravis des bons moments partagés.

L'ALEF participera à la **semaine de la Parentalité** du 14 au 18 mars 2016. A cette occasion différentes rencontres entre parents, enfants et animateurs, auront lieu :

- ↪ Balade à vélo le **mercredi 16 mars 2016** à partir de 14 heures.
- ↪ Soirée conférence réservée aux adultes sous le thème « comment parler aux enfants pour qu'ils écoutent et écouter pour qu'ils vous parlent ? » le **vendredi 18 mars 2016** à 19 h à l'Espace Sportif et Culturel d'Offendorf. En assistant à cette soirée, vous découvrirez des techniques et astuces simples afin de réagir aux multiples situations de la vie quotidienne qui génèrent souvent des conflits avec les enfants.



En outre, l'ALEF organisera un séjour de ski à Châtel dans les Alpes du **11 au 15 avril 2016** pour les enfants de 8 à 14 ans. L'hébergement se fera en structure agréée par la DDCS « Le Clos Savoyard ». Il reste encore des places... Avis aux amateurs.



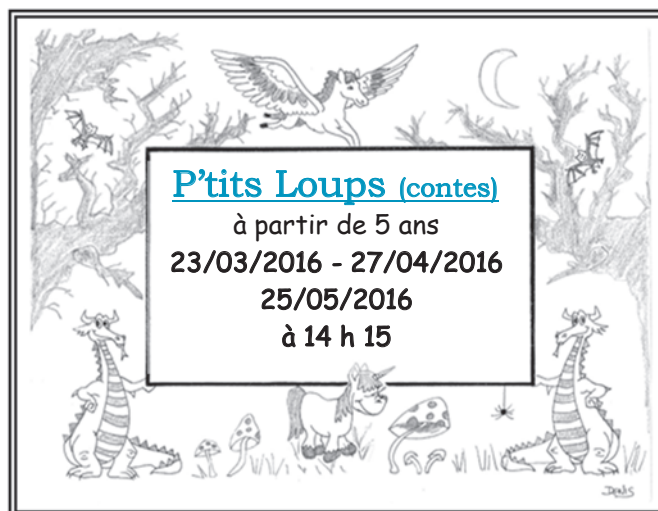
Pour de plus amples renseignements et inscriptions, contactez Séverine KLIPFEL, responsable du site, au 03.88.72.84.48 ou 06.42.59.65.79 (de 14h à 18h tous les jours de la semaine)

INFO RENTREE 2016/2017

Les demandes d'inscription pour la prochaine année scolaire pourront être déposées au périscolaire du 21 mars 2016 au 22 avril 2016.



Activités de la bibliothèque



Portrait d'écrivain



Pourquoi « Portrait d'écrivain » ?

Parce qu'ils sont nombreux à occuper les étagères de la bibliothèque et certains d'entre eux sont souvent méconnus, les bibliothécaires ont décidé de les présenter au public. Suivez l'affiche... Le premier de la série est Jack London mort il y a de cela 100 ans († 1916).



Plantastic

La malle Plantastic est mise à disposition par la BDBR. Elle a été élaborée en partenariat entre le Vaisseau, la BDBR et le Haut-Koenigsbourg. C'est une malle scientifique sur les plantes, les graines et leur utilisation dans la vie quotidienne. Durant la période du 14 avril 2016 au 02 juin 2016, l'équipe d'animation proposera autour de ce thème :

- ↪ une conférence sur le gaspillage alimentaire et le compostage le **vendredi 29 avril 2016 à 19 h** (tout public),
- ↪ un « tour de contes » de et par Lénéaïc Eberlin, conteur, qui joue du trouble avec les matières alimentaires en transformation le **samedi 21 mai 2016 à 16 h** (tout public à partir de 5 ans),
- ↪ une large sélection thématique,
- ↪ un « jardin miniature, jardin fantastic » : appel aux mains vertes, à tous ceux qui souhaitent réaliser un mini jardin (max. 30 cm x 30 cm). Laissez parler votre imagination, votre créativité et déposez votre jardin à la bibliothèque **du 18 au 23 avril 2016**.

D'autres animations sont programmées et seront communiquées par voie de presse.

Pour tous renseignements, contactez la bibliothèque
au 03.88.72.36.72 ou par
courriel bibliotheque.gries@wanadoo.fr



La page des associations

☞ Association « Les Z'Arts de Gries »

Rendez-vous les

⇒ samedi 30 avril 2016
de 14h à 21h

⇒ dimanche 1er mai 2016
de 10h à 17h

à l'Espace « La Forêt » de Gries

pour la troisième édition de
l'exposition « Les Z'Arts de Gries ».



La salle des Associations sera dédiée aux artisans, créateurs et artistes locaux avec pour certains des démonstrations, ainsi que des Z'ateliers payants créatifs pour petits et grands tout au long du week-end (inscription sur place).



La salle des Fêtes sera réservée aux festivités avec son photographe, cake designer, coiffeur et la participation de l'institut de beauté « Douce'Heure pour soi » de Gries.

Animations tout au long du week-end : magie, Zumba et 4 spectacles avec la troupe du cirque Sandrine Binet.

Une tombola (dont 2 gros lots d'une valeur de plus de 200 € chacun) est organisée comme lors des éditions précédentes au profit de l'Association « Les Petits Bonnets de l'Espoir » présente les deux jours. Profitez-en pour vider vos armoires, les tee-shirts manquent pour la confection des bonnets : un bonnet = 1 sourire.

Entrée libre & petite restauration sur place

A noter que l'Association « Les Z'Arts de Gries » cherche des artistes et créateurs parmi les habitants de Gries !

**Plus d'information sur la page FB Association Les Z'Arts de Gries
ou renseignement lesartsdegries@sfr.fr
ou Mme Valérie MARTIN au 06.89.85.32.66**

☞ Paroisse Protestante

La Paroisse Protestante organise son

grand marché aux puces

réservé aux particuliers le
dimanche 08 mai 2016 de 7 h à 18 h.
Nombreux emplacements disponibles.

Tarif : 10 € / 5 mètres pour les résidents de Gries et Kurtzenhouse, 12 € / 5 mètres pour les résidents extérieurs et 2 € / mètre supplémentaire

Restauration sur place de 11h à 19h
Renseignements et réservations au 06.06.56.66.52

**Gospels
Blues und Swing
uf Elsässisch**

Samedi
21 mai 2016
20 heures 15

**Eglise protestante
GRIES**

Entrée gratuite
Plateau

**ROLAND
ENGEL**

avec Jean-Luc Lamps au piano
Vincent Bor à la contrebasse
et Martial Muller à la batterie

GOSPEL

☞ Club « Bon Accueil »



Le Club « Bon Accueil » informe ses adhérents du programme des activités :

☞ les amateurs de marche et de paysages bucoliques se retrouvent le **1er jeudi du mois à 14 h** au parking de l'Espace « La Forêt » de Gries.



☞ Les joueurs de cartes se reconfont pour jouer à la belote notamment **tous les jeudis à 14 h** à la mairie de Gries (salle du 1er étage),

☞ Les cours d'informatique ont lieu le **lundi à 14 h** (tous les 15 jours) depuis le 1er février 2016 à la salle culturelle de Kurtzenhouse.

Par ailleurs, une sortie en autocar est prévue le **mardi 10 mai 2016** en direction du Val de Moder avec visites et repas. Le programme sera distribué aux membres prochainement.

Renseignements et inscriptions

Francis BOHN, Président

03.88.72.38.53

☞ Association Alsace-Bossangoa

Deux manifestations au profit de l'Association Alsace-Bossangoa

Au mois de décembre 2015, une partie de la recette du concert d'hiver de la Musique Municipale de Gries a été reversée à l'association.

**Un grand merci aux talentueux musiciens
et au public !**



Le 10 janvier 2016, la chorale Melody Gospel a animé une messe à la Chapelle des Missions Africaines de Haguenau. Les dons récoltés lors de l'offrande sont destinés à l'association.

**Un grand merci aux fabuleux choristes
et aux généreux fidèles venus nombreux !**

☞ Association « Les Amis de la Pétanque »

Les « Amis de la Pétanque » informent les amateurs de jeux de cartes, que **le traditionnel tournoi de belote** aura lieu le

vendredi 11 mars 2016 à 20 h
à la salle des Fêtes de l'Espace « La Forêt ».

De nombreux lots de valeur récompenseront les vainqueurs...



☞ Société Athlétique de Lutte

Lors de l'Assemblée Générale du 26 février dernier, le Président René HEITZ, après 50 années de présidence, a présenté sa démission.

Après un vote à l'unanimité, Eric HEITZ lui succède à cette fonction et René HEITZ est nommé « Président d'Honneur ».



A noter dans vos agendas **Dimanche 03 avril 2016**

Tournoi des jeunes « Challenge KOST » à l'Espace « La Forêt »

☞ Société des Arboriculteurs



La Société des Arboriculteurs de Gries & Environs vous informe de son prochain cours de taille qui aura lieu le

samedi 12 mars 2016 à 13h30

dans le verger de l'atelier de jus de pommes de Bietlenheim.

Cette taille se fera essentiellement sur arbres hautes-tiges.



☞ Tennis-Club

Le traditionnel dîner dansant, animé par l'orchestre « SANTA ROSA », aura lieu le

samedi 14 mai 2016 à partir de 20h

à la salle des Fêtes de l'Espace « La Forêt ».

Il est recommandé de réserver les places 3 voire 4 semaines à l'avance, auprès du
Président Jacky SCHMITT au 03 88 72 40 33

☞ Football-Club



Les dirigeants du Football-Club de Gries sont fiers de leur première soirée de Réveillon de la Saint-Sylvestre, animée par l'orchestre « Les Angels » :

une vraie réussite !!

Ils vous donnent d'ores et déjà rendez-vous pour le 31 décembre 2016.

Le rideau de la 2ème partie de la saison va se lever avec quelques changements. Les équipes de jeunes et de séniors rechaussent leurs crampons pour atteindre au mieux leurs objectifs. L'équipe des féminines, classée 3ème à la trêve hivernale, va essayer de continuer sur sa lancée pour accéder au podium. L'équipe sénior masculine 2, avec un début de saison moyen, va persévérer pour essayer de terminer au milieu du tableau, tout en restant humble et sans se fixer de limite. L'équipe fanion, après un début de saison catastrophique, souhaite se reprendre pour la seconde partie de la saison. Il est trop tôt pour se fixer un réel objectif après un match de préparation plutôt prometteur, et préparer au mieux la nouvelle saison avec un groupe plus talentueux et prometteur.

Rendez-vous pour le tournoi sixte annuel le **jeudi 05 mai 2016**.

Renseignements et inscriptions auprès du
Président Philippe BLANCK au 06 25 95 54 50

Musique Municipale

La Musique Municipale de Gries fête cette année son 105ème anniversaire !

A cette occasion, l'Harmonie Municipale présentera son **concert de printemps** le

samedi 23 avril 2016 à 20 h

à l'Espace « La Forêt » avec la participation :

- ↪ de l'Ensemble Vocalia de Brumath
(chef de chœur : Jocelyn REINBOLT),
- ↪ de l'Ensemble Vocal Adulte de l'Ecole Municipale de Musique de Haguenau
(chef de chœur : Nathalie FORNECKER),
- ↪ des enfants des écoles dans le cadre des nouvelles activités pédagogiques « Musique et Bricolage », animées par l'Association « Les Z'Arts de Gries » et la Musique Municipale.



Grillades et buvette à partir de 19h

Entrée libre - Plateau

Ensemble Vocalia de Brumath

Ensemble Vocal Adulte de l'Ecole Municipale de Musique de Haguenau



Ateliers Musique et Bricolage des Activités Pédagogiques de Gries

Association LES Z'ARTS DE GRIES
leszartsdegries@ptr.fr

Musique Municipale de Gries



Ecole Municipale de Musique et Danse
HAGUENAU



Ecole de Musique

Apéro-concert des professeurs et de leurs élèves
dimanche 13 mars 2016 à 11 h

Rendez-vous à la salle de la musique pour les soutenir.



Le BCGO et le Téléthon : jouer pour vaincre la maladie

Les « Géants verts » savent que les familles des malades et les chercheurs comptent sur tout le monde pour vaincre les maladies : c'était la fête le samedi 23 janvier dernier, à l'occasion de la rencontre au profit du Téléthon de l'AFM. De nombreux spectateurs avaient pris place dans les tribunes de l'Espace « La Forêt » de Gries. Une ambiance des très grands soirs a régné lors du match, un derby du Nord Alsace, qui s'est joué entre l'équipe 1 (nationale 2) du BCGO et le WOSB (92-68). Une somme de 5 450 € a été récoltée grâce à la traditionnelle tombola. Le club remercie pour leur soutien et leur participation, Claude KERN, Sénateur-Maire, les représentants de l'AFM du Bas-Rhin, Bernard FREUND, organisateur et Jean-Claude ROECKEL, Président du BCGO.



NM2 : un cycle aller magique

L'équipe réalisa la plus belle saison de Nationale 2 enchaînant semaine après semaine, match après match, les performances et les victoires, alignant d'ailleurs 11 victoires consécutives. Du jamais vu à Gries ! Sportivement, les « Géants verts » sont en course pour les Play-offs.

BCGO EXPO

Le BCGO organise sa grande exposition des artisans, commerçants et prestataires de services de la Basse-Zorn **le samedi 16 avril 2016 de 16h à 23h et le dimanche 17 avril 2016 de 10h à 18h** à l'Espace « La Forêt ».

L'objectif de l'exposition est de faire connaître leur savoir-faire.

Du point de vue des sponsors, le BCGO a réussi à constituer un cercle d'entreprises qui participent à la bonne marche du club et son équipe première, et ce depuis de nombreuses années. Néanmoins, la volonté du BCGO est de créer une véritable démarche de partenariat sportif. Cela se traduit concrètement par la mise en place d'une structure spécifique dans le Club ayant pour unique but de mettre en œuvre des actions de promotion permettant de développer et accroître la notoriété des entreprises.

Entrée gratuite tout le week-end - Restauration sur place



Renseignements sur www.bcgo.net



Informations pratiques

Collecte des ordures ménagères

En raison des fêtes de Pâques, la collecte des ordures ménagères résiduelles (poubelle bleue) du lundi 28 mars 2016 est reportée au **mardi 29 mars 2016**.



A l'occasion du week-end de la Pentecôte, la collecte de la poubelle bleue du lundi 16 mai 2016 est reportée au **mardi 17 mai 2016**.

La collecte sélective (poubelle jaune) sera décalée au **mercredi 18 mai 2016**.



La collecte débutant tôt le matin, il est vivement recommandé de sortir les poubelles la veille de la collecte.



Accès en déchèteries

La Communauté de Communes de la Basse-Zorn dispose actuellement

- ↳ de deux déchèteries à Gries et Geudertheim,
- ↳ et d'un point d'apport volontaire pour les gravats et les déchets verts à Weyersheim.

Les trois déchèteries sont accessibles avec un badge, à récupérer à la Maison des Services, siège de la Communauté de communes de la Basse-Zorn, située à Hoerdt.

Les entrées en déchèterie sont limitées chaque année pour les particuliers et professionnels du territoire. Le nombre d'entrées est fixé chaque année par le Conseil Communautaire.

En 2016, il est de 10 pour les professionnels et de 36 pour les particuliers.

Après utilisation de ces entrées, des badges sont à disposition à la Maison des Services au prix de 70 € les 10 entrées (valable 1 an à compter de la date d'achat).



Rappel des horaires d'ouverture des déchèteries

Horaires d'été du 1er avril au 31 octobre					
	GEUDERTHEIM		GRIES		WEYERSHEIM
	Matin	Après-midi	Matin	Après-midi	
lundi				14h - 18h	14h - 18h
mardi	9h - 12h	14h - 18h			14h - 18h
mercredi			9h - 12h	14h - 17h	9h - 17h
jeudi				14h - 17h	14h - 17h
vendredi	9h - 12h	14h - 19h			14h - 19h
samedi	8h - 12h	13h - 18h	8h - 12h	13h - 18h	9h - 17h

Horaires d'hiver du 1er novembre au 31 mars					
	GEUDERTHEIM		GRIES		WEYERSHEIM
	Matin	Après-midi	Matin	Après-midi	
lundi				13h - 17h	13h - 17h
mardi	10h - 12h	13h - 17h			13h - 17h
mercredi			10h - 12h	14h - 17h	10h - 17h
jeudi				14h - 17h	14h - 17h
vendredi	10h - 12h	13h - 17h			13h - 17h
samedi	9h - 12h	13h - 17h	9h - 12h	13h - 17h	10h - 17h

☞ Battues de chasse



L'Association de Chasse Communale du Ried Nord et l'Association « Les Amis de la Chasse et de l'Environnement » informent les administrés qu'une battue de chasse aura lieu **sur le ban des Communes de Gries, Kurtzenhouse et Weyersheim** le

samedi 19 et dimanche 20 mars 2016

Les secteurs traqués seront annoncés au public par des panneaux de balisage portant l'inscription « CHASSE EN COURS ».

Il est recommandé aux promeneurs et autres usagers d'être vigilants.

☞ Vaccinations



Toute la vie, en fonction de votre âge et de votre situation, il existe des vaccins pour vous protéger de maladies qui peuvent être graves.

Une séance de vaccination gratuite contre le tétanos, la diphtérie et la polio est proposée dans la salle de la mairie (1er étage) le

mardi 26 avril 2016 de 18h à 19h.

Inscription préalable en mairie avant le 08 avril 2016

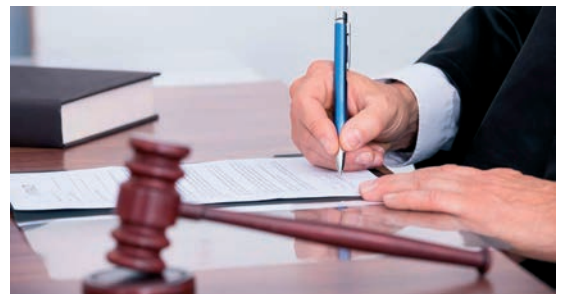
Toute personne désirant se faire vacciner ou ayant besoin d'un rappel peut se présenter à cette séance en se munissant du carnet de santé ou de vaccinations.

La vaccination permet de se protéger et de protéger les autres !

☞ Consultation juridique

Maître Steve WEIBEL, avocat au Barreau de Strasbourg, assurera un service de consultation juridique à la Mairie de Gries **le samedi 09 avril 2016 de 9h à 11h.**

Inscription à la Mairie avant le **mercredi 06 avril 2016.**



☞ Photos d'identité



Pour l'établissement ou le renouvellement de votre carte d'identité, passeport, carte vitale, permis de conduire et autres, une photographie vous propose d'effectuer vos photos d'identité aux normes exigées.

La prochaine permanence aura lieu à la Mairie de Gries, sans rendez-vous, le **lundi 14 mars 2016 de 16h à 18h.**

☞ Mise à disposition des formulaires de prélèvement automatique

Dans le cadre de sa politique de recouvrement, la Communauté de Communes de la Basse-Zorn souhaite inciter davantage les usagers des services eau et ordures ménagères à opter pour le prélèvement automatique.

Aussi, les administrés sont informés que les formulaires de prélèvement automatique eau et ordures ménagères sont disponibles en mairie ; ils peuvent également être téléchargés sur le site de la Communauté de Communes www.cc-basse-zorn.fr



☞ Communiqué de la Caisse Primaire d'Assurance Maladie

Accueil de la CPAM à Bischwiller :
désormais à la Maison des services



Le point d'accueil de la CPAM de Bischwiller (*auparavant situé rue du Houblon*) a déménagé à la **Maison des services**, 48 rue Clémenceau. Les assurés sociaux y sont reçus **le vendredi de 8h à 12h, sur rendez-vous uniquement**. Les rendez-vous peuvent être pris par internet sur ameli.fr, par téléphone au 36 46 ou à l'accueil de la Maison des services.

Pour les démarches simples, une borne multiservices et l'accès internet au compte ameli sont accessibles sans rendez-vous pendant les heures d'ouverture de la Maison des services (du lundi au vendredi de 8h à 12h et de 13h30 à 17h30).

Les courriers et documents (feuilles de soins, etc...) sont à adresser à la CPAM du Bas-Rhin - 16 rue de Lausanne 67090 STRASBOURG Cedex (*pas de dépôt de documents à la Maison des services*).

☞ Plan de Prévention des Risques inondation du bassin versant de la Moder

L'Etat élabore actuellement un Plan de Prévention des Risques inondation (PPRi) sur le bassin versant de la Moder. Ce PPRi fixera les règles d'urbanisme et de construction nécessaires à la prévention des risques de crues ainsi qu'à la protection et à la sauvegarde des biens et des vies humaines. Il est élaboré par le Préfet du Bas-Rhin et ses services (Direction Départementale des Territoires - DDT67), en concertation avec les personnes publiques et la population concernées.



La DDT67 présentera la démarche d'élaboration du PPRi et la connaissance de l'aléa inondation lors de réunions publiques d'information et d'échanges qui se tiendront le

16 mars de 18h à 20h
à Haguenau
Salle La Douane

30 mars de 18h à 20h
à Drusenheim
Pôle Culturel de Drusenheim

Possibilité de consulter le dossier sur www.bas-rhin.gouv.fr - rubrique politiques publiques / Environnement, prévention des risques naturels et technologiques / Risques / Risques d'inondation / Plan de prévention des risques inondation en cours d'élaboration / bassin versant de la Moder et de la Zinsel du nord

Création d'entreprises

Vous représentez une entreprise et vous venez de vous installer à Gries, n'hésitez pas à prendre contact avec le secrétariat de la mairie pour être référencé dans le prochain bulletin municipal et sur le site internet de la commune.



Institut de beauté 46, rue principale
67 240 GRIES
03 88 86 94 99

Horaires d'ouverture

Lundi fermé	Jeudi 10h-20h
Mardi 9h-19h	Vendredi 9h-19h
Mercredi 9h-18h	Samedi 9h-16h



Patricia KRAEMER
Esthétique et Shiatsu à domicile
Sur rendez-vous
Tél. 06 19 51 81 38
contact@pausologis.com



Beauté des pieds, épilations,
soins visage, massages bien-être,
réflexologie plantaire,
shiatsu



YANNICK PARISSÉ
06 79 20 02 13
yannick.parisse@focus-360.fr
10, rue des Ériques 67240 GRIES
www.focus-360.fr

Une expertise au service de vos besoins en vidéosurveillance IP
Conseils / Audit / Spécialiste en sécurité et infrastructure réseau



FER DE OSCHTERDÀA

Liewer, liewer Oschterhàs,
's Nescht ísch schön gemàcht ;
Muesch nìtt rùmpfle díni Nàs,
Komm ùn féll's díe Nàcht !
Liewer, liewer Oschterhàs,
Wíder kommt díe Zítt,
Wo dü hüpsch ím hòche Gràss,
Komm vergess mí nìtt !



Hesch víel Eier gstríche ?
Wíeviel bríngsch m'r mít ?
Warum duesch so schlíche ?
Warum zeígscht dí nìtt ?
's Nescht ísch lícht ze fínde
's ísch e Làd mít Stròh,
Dort ím Gàrte d'hínte,
Komm, ùn màch mí froh !

Paroles de « Fer de Oschterdàa », chanson extraite du CD « Liedle fer's gånze Johr »,
édité par le CRDP d'Alsace en 2002.

Paroles et musique : Jean-Marie FRIEDRICH

Manifestations

MARS 2016



Vendredi 11	19h30	Amis de la Pétanque : tournoi de belote	Espace "La Forêt"
Samedi 12	13h30	Arboriculteurs : cours de taille	Atelier de jus de pommes Bietlenheim
Samedi 12	20h	Lutte : dîner dansant	Espace "La Forêt"
Dimanche 13	11h	Ecole de musique : apéro-concert élèves/ professeurs	Salle de musique
Mercredi 16	14h	Périscolaire : balade à vélo	Accueil périscolaire
Vendredi 18	18h	Périscolaire : soirée conférence parentalité	Espace Sportif et Culturel Offendorf
Samedi 19	9h	Nettoyage de printemps	Espace "La Forêt"
Samedi 19	18h	Football : Gries 1 / Rott	Stade municipal
Samedi 19	20h	Basket : Gries / Longwy Rehon (SM2/NM3)	Espace "La Forêt"
Samedi 19 Dimanche 20		Battue de chasse	
Dimanche 20	15h30	Basket : Gries / Asptt Nancy Tomblaine (SF1/NF3)	Espace "La Forêt"
Dimanche 20	15h30	Football : Gries 1 / Oberbronn-Zinswiller	Stade municipal
Mercredi 23	14h15	P'tits Loups	Bibliothèque municipale



AVRIL 2016



Samedi 02	20h	Basket : Gries / Saint-Priest (SM1/NM2)	Espace "La Forêt"
Dimanche 03	10h	Lutte : tournoi des jeunes "Challenge Kost"	Espace "La Forêt"
Jeudi 07	19h	POS/PLU : réunion publique	Salle de la mairie (1er étage)
Samedi 09	9h-11h	Consultation juridique gratuite	Mairie
Dimanche 10	15h30	Basket : Gries / Besançon (SF1/NF3)	Espace "La Forêt"
Dimanche 10	16h	Football : Gries 1 / Wintershouse	Stade municipal
Samedi 16	20h	Basket : Gries / Joeuf Homecourt (SM1/NM2)	Espace "La Forêt"
Samedi 16 Dimanche 17	16h-23h 10h-18h	BCGO Expo	Espace "La Forêt"
du 18 au 23		Dépôt du jardin miniature	Bibliothèque municipale
Samedi 23	20h	Concert de printemps de la Musique Municipale	Espace "La Forêt"
Mardi 26	18h-19h	Vaccinations	Mairie
Mercredi 27	14h15	P'tits Loups	Bibliothèque municipale
Vendredi 29	19h	Conférence "le gaspillage alimentaire et le compostage"	Bibliothèque municipale
Samedi 30	14h-21h	Exposition "Les Z'Arts de Gries"	Espace "La Forêt"



Manifestations



MAI 2016

Dimanche 01	10h-17h	Exposition "Les Z'Arts de Gries"	Espace "La Forêt"
Dimanche 01	16h	Football : Gries 1 / Morsbronn	Stade municipal
Jeudi 05		Football : tournoi sixte	Stade municipal
Jeudi 05		Palmipèdes : marché aux poussins	Espace "La Forêt"
Samedi 07	18h	Football : Gries féminines / Seltz	Espace "La Forêt"
Samedi 07	20h	Basket : BCGO / Pont de Cheruy (SM1/NM2)	Espace "La Forêt"
Dimanche 08	7h-18h	Marché aux puces de la Paroisse Protestante	Rues de Bischwiller, Forêt, Stade, Neuve et Etoile
Dimanche 08	10h45	Cérémonie au Monument aux Morts	Place de la mairie
Mardi 10		Sortie du Club "Bon Accueil"	
Samedi 14	20h	Tennis : dîner dansant	Espace "La Forêt"
Samedi 21	16h	"Tour de contes"	Bibliothèque municipale
Samedi 21	20h15	Concert "Gospels Blues und Swing" uf Elsässisch	Eglise protestante
Dimanche 22	16h	Football : Gries 1 / Herrlisheim FC2	Stade municipal
Mercredi 25	14h15	P'tits Loups	Bibliothèque municipale
Dimanche 29	16h	Football : Gries 1 / Laubach-Forstheim	Stade municipal

JUIN 2016



Vendredi 03		Kermesse de l'Ecole Maternelle	Espace "La Forêt"
Samedi 04	18h	Football : Gries féminines / Stattmatten AS2	Stade municipal
Samedi 11		Basket : finales régionales	Espace "La Forêt"
Dimanche 12			
Lundi 20	18h30	Fête de la musique	Place de la mairie
Samedi 25		Basket : tournoi des écoles labélisées	Espace "La Forêt"
Dimanche 26		Fête de la Paroisse Protestante	Salle culturelle Kurtzenhouse
Mercredi 29	19h	Ecole de musique : audition de fin d'année	Espace "La Forêt"



GRIES'INFOS

Directeur de la publication : KERN Claude

Rédaction : Equipe Communication

Impression : Impressions François

Infographie : STURNY Carine

Dépôt légal : Mars 2016

Crédits photos : Commune de Gries

Audrey NEFF

mairie-gries@wanadoo.fr

