



ACTUALITES



VIE SCOLAIRE



EVENEMENTS



Le mot du Maire

*Chères Griesoises,
Chers Griesois,*

Le printemps 2013 restera certainement gravé dans les annales comme l'un des plus maussades. Espérons que, très rapidement, le soleil, la clarté et la chaleur fassent leur apparition durablement pour un bel été.

Avec l'été, arrivera le temps des chantiers. Cette année, notre commune ne sera pas concernée par un chantier de voirie, mais par les travaux en cours (périscolaire, presbytère, micro-zone d'activités, ...) ainsi que quelques nouveaux projets (vestiaires foot, lotissement, ...).

Avec l'été, arrivera également le temps des fêtes et des barbecues entre amis. N'oubliez pas de prévenir et de respecter votre voisinage pour que ces belles soirées se déroulent de la meilleure façon.

Enfin, notons que l'interdiction de transit aux poids lourds porte ses fruits sans nuire aux activités commerciales et industrielles locales ; ceci pour le mieux-être et la sécurité de nos administrés.

En espérant un été beau et chaud, je vous souhaite de passer de très agréables vacances et une très belle saison estivale.



Bien à vous.

Claude KERN
Maire



Communiqué

Respect de l'environnement



Des conteneurs de tri pour le verre sont à disposition des administrés à 2 endroits (*Espace « La Forêt » et rue des Champs*).

S'il arrive que les bennes soient pleines, il est demandé aux usagers de ne pas décharger leurs déchets sur la voie publique... Merci également de respecter les horaires pour la quiétude des riverains...

**Rappel des horaires en semaine de 7 h à 20 h
interdit les dimanches et jours fériés.**

Nous comptons sur votre civisme pour le respect de ces consignes.

Budget Primitif 2013

Lors de sa séance du 18 mars 2013, le Conseil municipal a adopté à l'unanimité le budget primitif pour l'année 2013.

Un budget primitif est un **acte administratif et comptable important**, car il fixe les enveloppes de crédits permettant d'engager des dépenses pendant l'année et détermine les recettes attendues, notamment en matière de fiscalité locale directe.



Le vote du budget 2013 intervient dans un contexte économique et financier marqué par la volonté de l'Etat de réduire les déficits structurels des finances publiques et par une stagnation des dotations de l'Etat aux collectivités locales.

L'**équilibre** des dépenses et des recettes du **budget primitif 2013** s'établit à **1 627 157,16 €** en fonctionnement et **1 796 124,78 €** en investissement.

Les impôts et taxes représentent 55 % de nos recettes de fonctionnement et les dotations 31 %. Les produits des services représentent 7 % de nos recettes.

Suite au débat d'orientation budgétaire et sur proposition de la Commission des Finances, le Conseil Municipal, à l'unanimité, se prononce pour **ne pas augmenter les taux des taxes locales en 2013**.

La commune poursuivra son effort d'investissement et d'amélioration des infrastructures en 2013.

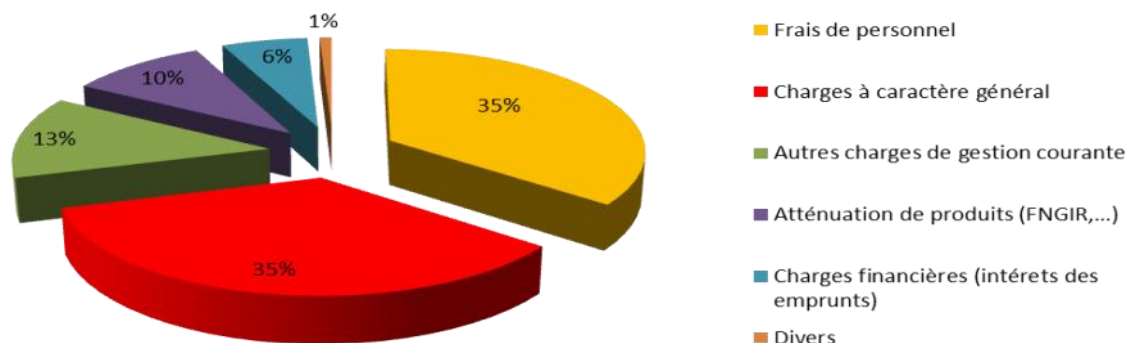


Les principaux investissements d'un budget total de 1 796 125 € seront

- ☞ la finalisation de l'accueil de l'activité périscolaire dans l'ancienne école rue du presbytère,
- ☞ la finalisation de la rénovation et transformation en logements et salle paroissiale de l'ancien presbytère catholique,
- ☞ l'aménagement des vestiaires au stade municipal,
- ☞ le renouvellement et la réhabilitation de divers équipements, ...

Répartition des dépenses de fonctionnement

1 495 059 € hors virement à la section d'investissement d'un montant de 77 472 € et des opérations d'ordre à hauteur de 54 626 €



A noter tout particulièrement :

- ☞ suite à la réforme de la fiscalité locale, le reversement au **fonds national de garantie individuelle de ressources (FNGIR)** d'un montant de 142 786 €,
- ☞ le versement de subventions pour les associations locales à hauteur de 32 540 €.

Les chantiers à bicyclette

A l'initiative du Maire Claude KERN et de ses adjoints, le Conseil Municipal a visité les chantiers en cours.

Cette sortie en vélos a débuté par la visite du presbytère catholique, réaménagé par la Sté DOMIAL pour la partie logements, la Paroisse Catholique et la Commune pour la démolition des dépendances, l'aménagement extérieur et la rénovation de la salle paroissiale.



Jacques ECKERT, adjoint et président du conseil de fabrique de la paroisse catholique, a commenté les divers travaux. Le bâtiment comportera un logement à l'étage, un studio et une salle réservée aux activités de la paroisse catholique au rez-de-chaussée. La démolition de l'appentis a été effectuée par les agents communaux. Les travaux concernant la toiture, l'isolation, l'aménagement des pièces de vie sont attribuées à des entreprises spécialisées. Le conseil de fabrique s'est engagé à réaliser la salle destinée aux réunions, catéchisme et stockage des archives.

En passant par le lotissement « Les Champs I » et le futur « Les Champs II », le groupe s'est rendu au chantier d'extension et de restructuration de locaux scolaires en structure d'accueil périscolaire. André GARNIER, adjoint chargé des travaux, a répondu aux questions du groupe très intéressé par l'avancement des travaux. Malgré les intempéries du début d'année, les diverses entreprises sont à pied d'œuvre.



Après un détour par la rue des Chênes, où un agrandissement du réseau d'assainissement et l'installation d'un déversoir d'eaux pluviales devraient résoudre le problème des inondations, les cyclistes sont arrivés au chantier de la micro zone d'activités. Marc KAMBIC, adjoint d'exploitation auprès de la société PONTIGGIA chargée de la voirie, a donné les explications concernant les problèmes liés aux intempéries et à la conduite de sécurité reliée au ruisseau Leimelgraben pour l'évacuation des eaux pluviales.

Cette sortie en vélos formatrice a répondu aux attentes des conseillers municipaux.

Rallye de France - Alsace 2013 : recherche de bénévoles

Deux épreuves spéciales « Bischwiller - Gries » le dimanche 06 octobre 2013

Beaucoup se souviennent encore du passage du rallye de France - Alsace de ces deux dernières années, et du formidable succès populaire suscité par ces manifestations.



Cet évènement sportif mondial a permis à notre commune d'avoir des retombées importantes en matière d'image et de notoriété, que ce soit au niveau local, régional, national et même mondial, mais aussi d'un point de vue économique, avec la présence de milliers de spectateurs tout au long du parcours.

Recherche de bénévoles

Pour garantir la réussite des épreuves, la FFSA est à la recherche de bénévoles pour :

☞ préparer le balisage du parcours

☞ assurer les parkings

la semaine du 30/09 au 05/10/2013

le dimanche 06 octobre 2013

Renseignements et inscriptions à la mairie de Gries



Des informations quant aux horaires et au parcours seront communiquées dans le prochain Gries'Infos et sur le site internet de la Commune (www.gries.eu).

Fêtes et Commémorations

Cérémonie du 08 mai 2013

La cérémonie de commémoration du 68^{ème} anniversaire de la libération s'est déroulée devant le monument aux morts.



Après la revue des troupes effectuée par le Capitaine BOLLEY de la Compagnie de Commandement et de logistique du 54^{ème} régiment de transmissions et du Maire, l'adjoint Eric HOFFSTETTER a procédé à la lecture du message du Ministre délégué auprès du Ministre de la Défense, Kader ARIF.

Puis le Maire a rappelé l'importance du 08 mai : « C'est le jour où les enfants d'Europe doivent comprendre la douceur de la Paix... ressentir le prix de leur liberté ... », en soulignant également que ce jour doit rester particulier car « le banaliser reviendrait à tuer de la mémoire ».

Le dépôt de gerbe a été effectué par le Capitaine BOLLEY et l'Adjudant WOLFF de la Brigade de la gendarmerie de Bischwiller.

Deux sapeurs-pompiers volontaires, Thierry HOFF et Nicolas EHRHARDT, se sont vus remettre des diplômes de fin de formation secouriste.

Les enfants Caroline, Florence, Enzo, Guillaume, Hugo, Nathanaël et Théo, de la classe de Madame STERN, ont lu des messages de paix, dont un extrait ci-après :

Comprendre ce qu'est la paix

La guerre c'est :

Une épine que l'on plante avec rage
Une grimace qui sème le mensonge
Une lune voilée qui se cache
Un vautour qui dévore sa proie
Un feu qui consume toute une âme
Une plainte qui hante les nuits
Une eau boueuse qui enlise la vie
Une promesse qui n'est pas respectée
Une main qui est mutilée par les armes

La Guerre c'est tout simplement la Mort !



La paix c'est :

Une fleur que l'on offre avec tendresse...
Un sourire qui fleurit sur les lèvres
Un soleil qui illumine chaque ombre
Une colombe qui porte le rameau d'olivier
Une flamme qui brûle au fond des yeux
Une mélodie qui désarme le cœur
Une eau claire qui gambade à travers la terre
Un poème qui rime avec fraternité
Une main qui se tend vers son prochain.

La Paix c'est tout simplement l'AMOUR !

Festivités du 14 juillet 2013

Comme de coutume, la célébration de la Fête Nationale aura lieu au monument aux Morts le **samedi 13 juillet 2013 à 20 h 45**



Au programme

Cérémonie au monument aux Morts
(à l'Espace « La Forêt », en cas de mauvais temps)

Remise de décorations et de récompenses

Distribution de lampions

Défilé avec la C.C.L. du 54ème R.T.

Soirée dansante gratuite à l'Espace « La Forêt »,
organisée par le Basket-Club - B.C.G.O.

Spectacle pyrotechnique



Seefest

Comme tous les ans, nous sommes cordialement invités au traditionnel

**SEEFEST du Ohmbachsee qui aura lieu
du vendredi 19 juillet 2013 au dimanche 21 juillet 2013.**

N'oubliez pas de saluer les « Griesois du Palatinat »,
habitants de notre commune jumelée,
vous passerez un moment toujours agréable autour de ce beau lac.



Grands anniversaires

Grands anniversaires non parus dans les D.N.A.

Pour leur anniversaire, le Maire Claude KERN et ses adjoints ont eu
le plaisir de présenter leurs meilleurs vœux de la municipalité à :



✧ Noces d'or des époux
VIGNAIS Anneliese et Joseph
mariés le 16 mars 1963

✧ Noces d'or des époux
LORENTZ Lilly et Jean-Jacques
mariés le 03 mai 1963

✧ BIEBER née HOFF Georgette
née le 28 mars 1923

✧ VIGLIARON née NAU Jeannine
née le 17 avril 1933

✧ SCHUSTER née HEITZ Alice
née le 30 avril 1933

✧ WERNERT Etienne
né le 29 mai 1933



✧ BURKARDT Alfred
né le 17 mai 1928



Périscolaire

Echos de fin d'année scolaire

Encore une année scolaire qui se termine avec un certain nombre d'actions menées par les enfants :

☞ projet photos/ cinéma

⇒ présentation lors de la fête de fin d'année du **mercredi 03 juillet 2013 à 17 h**, à l'Espace « La Forêt » de Gries,

☞ projet jardin (spirale aromatique),

☞ participation à la fête de la musique de Gries du **jeudi 20 juin 2013 à 19 h 30**.



La fin de ce trimestre correspond aussi à la période des inscriptions pour l'année scolaire 2013/2014 :
Il reste des places pour le temps du midi. Par contre, l'accueil du soir est déjà complet

Pour toute information complémentaire concernant le fonctionnement de l'accueil périscolaire, contactez la directrice Séverine KLIPFEL au 03.88.72.48.84, au 06.42.59.65.79 ou par mail periscolaire.gries@alef.asso.fr

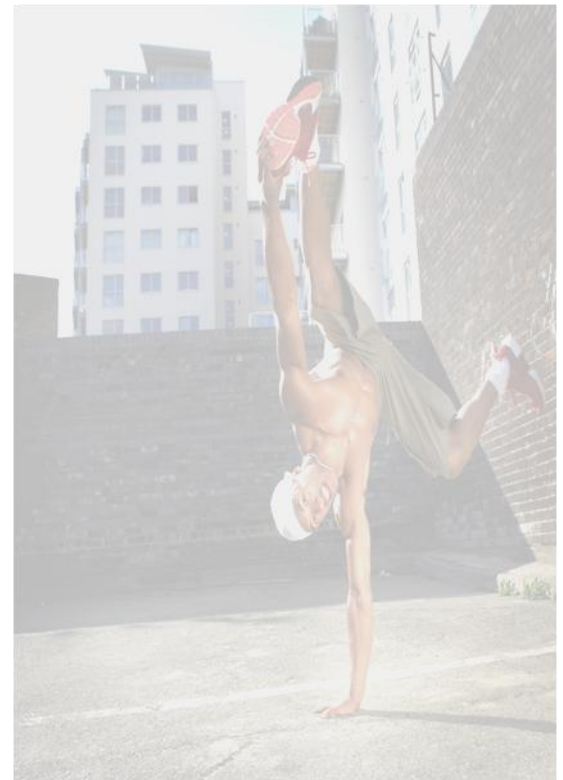
Centre de loisirs

Cette année, les enfants âgés de 6 à 12 ans, seront accueillis du lundi 08 au vendredi 26 juillet 2013 de 8 h à 18 h, à l'Espace « La Forêt » de Gries.

Les plaquettes d'information ont été distribuées par le biais des écoles et sont disponibles dans les locaux du périscolaire ainsi qu'à la mairie.

Les inscriptions auront lieu
le vendredi 31 mai 2013, le lundi 10 juin 2013 et le vendredi 14 juin 2013 de 18 h à 19 h
à l'accueil Périscolaire 58 rue Principale (1er étage).

Une nouveauté est proposée cette année "petit déjeuner" à partir de 8 h.



Au programme

Danse hip-hop,
Graph et Street art,
Skate / Roller / Vélo.

L'art des rues, de la ville, de la campagne, ...

**Venez nombreux bouger, glisser et sauter avec nous !
... et n'oubliez pas votre casque...**



Vie scolaire

Ecole Élémentaire

Mathématiques sans frontières junior

Dans le cadre de la compétition de Mathématiques sans frontières junior, les élèves de la classe de CM2 de Mme STERN ont participé à deux rencontres au collège « Saut du Lièvre » à Bischwiller.

Après une première épreuve d'entraînement en février, les élèves sont retournés au collège dernièrement.



Objectif : remporter le prix spécial jumelage pour ce concours académique.

La classe de 6ème de M. SCHMUCKER et le CM2 de Mme STERN, regroupés en équipe (2 élèves de 6ème et 2 élèves de CM2) devaient résoudre une dizaine d'exercices en 50 minutes.

Logique, raisonnement, techniques de géométrie appliquées à des figures concrètes, stratégies de calcul, jeux sur les nombres étaient au programme.

Lors de l'accueil des élèves au collège, le principal M. BRAND a rappelé l'intérêt de ces rencontres inter-degrés. Elles permettent aux élèves de découvrir le collège, d'expérimenter de nouvelles méthodes de travail et aux professeurs de mutualiser des pratiques pédagogiques.

Une matinée enrichissante à tous points de vue.

Sortie à Strasbourg

Vendredi 03 mai 2013, les élèves du CP et du CM2 se sont rendus au concert éducatif proposé par l'Orchestre Philharmonique de Strasbourg.

Les enfants du CP nous racontent cette sortie :

« Nous sommes partis de Gries en bus et nous sommes arrivés les premiers dans la salle du concert. Nous avons pu choisir nos places : nous étions tout devant !!

Nous avons pris le goûter dans le bâtiment du concert, puis nous sommes retournés à notre place.



Les musiciens étaient déguisés en sorciers et les lumières étaient parfois multicolores. Après les musiciens, le chef d'orchestre est arrivé, puis un sorcier-magicien qui nous a expliqué les musiques.

Nous avons préféré la musique de S.O.S Fantôme parce qu'on avait le droit de danser, la musique de l'Oiseau de Feu et la musique de Harry Potter. Il y avait un morceau avec un harmonica de verres et un autre avec un xylophone.

Nous avons envie d'y retourner l'année prochaine! »



Classe de découverte à Klingenthal

Ce n'étaient pas leurs cartables que les élèves de CE1 et de CE2 portaient en cette rentrée des classes, mais bien des valises !

En effet, sous les yeux quelques fois larmoyants de leurs parents, les 50 élèves se sont installés dans le bus qui les a emmenés pour cinq jours au centre multimédia de Klingenthal (à quelques km d'Obernai).



Le programme était ambitieux : les CE1, aidés des animateurs et de Mme LEDRU, se sont transformés en photographes d'élite pour raconter dans un roman-photo l'histoire d'Henriette, une charmante chouette qui rêvait de voir la mer. Une fois le scénario imaginé, il a fallu fabriquer la marionnette (heureusement qu'une pro du bricolage était là !), apprendre à réaliser de belles photos bien cadrées, se mettre en scène pour figurer sur les photos et imaginer le texte qui les accompagnerait ! Vincent RITT, l'animateur spécialisé, a bien entendu veillé au bon déroulement de la semaine.

Quant aux CE2, c'est sous la direction d'Aude CHARLES qu'ils ont réalisé leur projet : fabriquer un film image par image, racontant la fabuleuse histoire de Yona. Ce film couronne un travail de longue haleine : depuis le début de l'année, les élèves correspondent par e-mail avec Emilien, étudiant au Japon. Celui-ci leur a transmis un conte japonais que les enfants ont détourné afin de créer leur histoire. A Klingenthal, les élèves ont tout d'abord construit les décors puis ils se sont glissés dans la peau du réalisateur (moteur...action !). Au final, les quelques 240 photos assemblées forment un film de 4 minutes !

Bien entendu, ce séjour a aussi été l'occasion de profiter de l'air montagnard : les élèves s'en sont donnés à cœur joie dans l'immense parc (fabrication de cabanes, mini-golf, foot, tir à l'arc...) et se sont montrés bien courageux lors de la longue balade en forêt du mercredi.

Les enfants et les maitresses se sont aussi découverts sous un nouveau jour : du petit déjeuner à la veillée, il y avait bien le temps de s'amuser !



Malgré quelques coups de blues (mais vraiment riquiquis !), la semaine est passée à une vitesse folle et c'est la tête pleine de souvenirs que les enfants et les maitresses ont repris le chemin de l'école de Gries, où les attendaient impatiemment les parents.

Encore un grand merci aux parents qui nous ont accompagnés,
et à la mairie qui a subventionné le projet !

Concours d'écriture



La classe de CM1 a pris part au concours d'écriture organisé à l'occasion des 25 ans des célèbres "Histoires pressées" de Bernard FRIOT, auteur de livres pour la jeunesse.

Plus de 650 participants se sont penchés sur le thème de ce concours : "les punitions" ...

L'histoire écrite par les élèves de Gries a été remarquée puisqu'elle est arrivée dans les 30 meilleurs productions, remportant ainsi le concours.

Félicitations à nos écrivains en herbe !

Sortie au verger - école

Le vendredi 12 avril 2013, la classe de CM2 s'est rendue au verger-école. Les élèves ont été accueillis par MM. LORENTZ et ANCKENMANN. La greffe arboricole a été le principal thème abordé.

Tout d'abord, la circulation de la sève dans l'arbre a été expliquée afin de bien comprendre la technique de mise en place de greffons sur un arbre. Il s'agit d'une opération par laquelle une partie du végétal appelé greffon est implantée sur un autre sujet appelé porte-greffe afin de reproduire un nouvel individu.

Le porte-greffe est choisi pour son port, l'adaptation aux conditions du sol et du climat ainsi que la tolérance aux parasites. Le greffon est choisi pour la qualité de ses fruits. La greffe en couronne et la greffe à l'anglaise sont les deux techniques de greffe que les élèves ont pu voir.

De petits pommiers, greffés devant les élèves, ont été offerts par les arboriculteurs. Ils sont déjà en train de se développer dans les jardins « griesois ».

Une après-midi riche en apprentissage arboricole et peut-être pour certains une envie de se lancer dans la plantation d'arbres...



Contes en musique

Dans le cadre du projet « Illustr'et vous ? » élaboré par la Bibliothèque Départementale, un partenariat a pris vie entre la Bibliothèque municipale, l'école élémentaire et trois illustrateurs.



Le mardi 21 mai 2013, la classe de CM2 de Mme STERN a présenté un conte en musique, fruit de plusieurs mois de travail. En effet, dans un premier temps, les élèves se sont imprégnés, à la bibliothèque, de contes fantastiques, merveilleux, facétieux, à faire peur, ... Dans un second temps, ils ont créé leur propre conte avec le soutien de leur enseignante. Pour la troisième étape, il s'agissait d'illustrer musicalement le conte. C'est Emmanuel BABBI, musicien intervenant, qui a dirigé les enfants pendant plusieurs séances.

Et voici l'histoire, celle de Toby, enfant facétieux, toujours à faire des farces. Un jour, sa maman en a assez et décida de punir le petit farceur. Elle lui demande d'aller dans la forêt cueillir des champignons et des fraises des bois. Et c'est là que débute l'aventure.

Avec beaucoup de professionnalisme, Emmanuel BABBI a guidé les enfants dans la création de l'accompagnement musical. Les parents des élèves du CM2 ainsi que les autres classes de l'école élémentaire ont été entraînés dans un autre univers. Deux séances ont eu lieu : l'une le matin (la répétition générale) et l'autre l'après-midi.

Encore bravo et merci à tous les partenaires pour cet enrichissement culturel.



Fête de l'école

mardi 25 juin 2013 - après-midi

Espace « La Forêt » de Gries
Des précisions complémentaires seront données
aux parents par l'équipe pédagogique.



Activités de la bibliothèque

Tout au long de l'année, la Bibliothèque Municipale organise des animations pour aiguïser la curiosité de tous, membres inscrits ou non, pour partager le plaisir d'écouter un texte, de la musique, de lire, de visiter une exposition, ...



Doudous (bébés lecteurs)

Pour les enfants
de 0 à 3 ans

12 juin 2013 à 10 h



☞ Horaires d'ouverture pendant les congés d'été



Horaires allégés - permanence les mercredis et samedis
pendant la période du 08 juillet 2013 au 03 septembre 2013 inclus.

Fermeture complète du 1^{er} au 15 août 2013

Réouverture aux heures habituelles à partir du 04 septembre 2013.



☞ « Histoires en balade »

Mardi 25 juin 2013 à 18 h 30

Des histoires à rêver, pleurer, rire, ...
des histoires à dormir debout, à faire peur...
prenez-en plein les oreilles en suivant l'équipe de conteuses
de la bibliothèque lors d'une déambulation à travers Gries.
Déambulation surprenante, fantastique, étonnante,
fantasmagorique...abracadabrantesque !

Animation pour tout public à partir de 5 ans.

Rendez-vous à la bibliothèque à 18 h 30
Boissons et gâteaux à l'issue de la balade.



☞ La bibliothèque recrute

Vous avez du temps libre,
les livres vous passionnent,
le travail en équipe vous intéresse...

Rejoignez l'équipe des bibliothécaires volontaires de Gries.

Contactez la bibliothèque au 03.88.72.36.72 ou par mail bibliotheque.gries@gmail.com

Faites partager vos passions, vos talents

Freddy AMANN, la passion au bout des doigts

Nombreux sont les artistes et les passionnés dans notre village, Freddy AMANN en fait partie.

Très connu hors de nos frontières, primé de nombreuses fois dans des concours internationaux, il est venu s'installer à Gries il y a quatre ans déjà et ce n'est qu'aujourd'hui que nous découvrons son talent exceptionnel dans la réalisation de maquettes de camions absolument hors normes et d'une très grande qualité.



Mécanicien monteur de machines outils de grand tournage pendant sa vie professionnelle, il a toujours eu la passion du modélisme et son métier l'a formé à la manipulation des outils ; il débuta par la construction d'un réseau de trains mais eut vite envie de construire des modèles plus facilement manipulables pour les exposer lors des salons. Il se tourna alors vers les maquettes de camions de différentes sortes, des convois exceptionnels, à l'échelle 1/24^{ème}. La grande qualité de ses modèles lui rapporta très vite des coupes, au moins quarante, notamment en Belgique et en Allemagne.

Freddy fait tout lui-même : plans, découpes des pièces dans des plaques de plastique ou de métal, systèmes radiocommandés d'allumage des phares, tableau de bord lumineux, moteur électrique... Il passe sept heures par jour à peaufiner ses machines. Sa maison est entièrement dédiée à sa passion, tout le sous-sol est occupé par des machines outils et des pièces en attente d'utilisation. La dernière en date est une pompe à béton au 1/8^{ème}, de deux mètres de long, 85 kg, pouvant déployer un bras de plusieurs mètres de long, réplique exacte d'un modèle existant, le constructeur qui lui avait fourni les plans à exposé l'engin à un salon professionnel ! Le résultat est très impressionnant.

Le prochain défi de Freddy est la réalisation d'un modèle encore plus grand de pompe à béton, il lui faudra surement plus que les trois ans requis pour le précédent modèle, mais quand on est passionné, on ne compte pas ses heures.

Souhaitons lui bon courage pour ce nouveau projet et bonne chance dans les futurs concours de maquettes.



La page des associations

↳ Football-Club

A peine les bilans de mi-saison clôturés et la trêve hivernale passée, que nous voilà déjà obligés de tirer les conclusions de la saison en cours et de nous tourner vers la prochaine, puisqu'au moment où vous lirez ces quelques lignes, la saison 2012/2013 touchera à son terme et la saison 2013/2014 sera déjà bien entamée voire bouclée du côté extra sportif.

La saison 2012/2013 de nos jeunes pousses se passe très bien avec des résultats encourageants pour l'avenir, tant au niveau sportif qu'au niveau de l'entente avec la SS Weyersheim. Certaines de nos équipes engagées peuvent d'ailleurs encore prétendre au titre de champion de leur catégorie.

La saison des Seniors est quand à elle plus mitigée. En effet, si l'équipe « Fanion » est, à l'instant de rédiger ses lignes, encore en lice pour décrocher la troisième marche du podium, l'équipe « Réserves » n'a toujours pas trouvé la bonne carburation et se voit donc contrainte de finir la saison en roue libre.

Du côté de l'équipe féminine, les résultats de la phase retour prouvent les progrès réalisés par les joueuses tout au long de la saison. Malheureusement, l'effectif perdra une bonne moitié de ses joueuses en cette fin de saison...

Après cette saison, de nombreux changements auront lieu pour la prochaine rentrée, avec pour commencer la rénovation d'une partie des vestiaires par la mairie et le club, le retour au bercaïl de plusieurs jeunes de Gries et l'arrivée de nouveaux entraîneurs pour les équipes Seniors masculins et féminins.

D'autres changements, et non des moindres, sont également dans les tuyaux, mais ceux-ci vous seront contés dans un prochain numéro.

Nous renouvelons notre appel à toutes les âmes charitables et désireuses d'aider le FC Gries à renaître de ses cendres, à venir nous rejoindre !

Nous vous invitons à venir supporter nos différentes équipes lors de ces derniers weekends de compétitions.



Le Football Club de Gries recrute

des joueurs/joueuses pour ses équipes de jeunes
(joueurs/joueuses nés entre 1994 et 2008)

des joueurs seniors

(débutants acceptés nés avant 1994)

des joueuses seniors

(débutantes acceptées nées avant 1996)

des entraîneurs et dirigeants pour ses équipes

des arbitres (nés avant 2000)

JOURNEE DE DECOUVERTE

**Mercredi 05 juin 2013 à 14 h 30
au stade municipal à Gries**

Au programme

Exemples d'entraînements et petites confrontations

Atelier d'arbitrage

Goûter vers 16 heures

Si vous êtes intéressés, rendez-vous aux différents entraînements :

Pitchounes (nés en 2006/2007/2008)
le mercredi à 16h30 à Gries

Débutants (nés en 2004/2005)
le mardi à 18h30 à Gries

U11 à U19 (nés entre 1994 et 2003)
à Weyersheim (Rens. au 06 74 02 99 77)

Seniors Masculins (nés avant 1994)
le mardi et le jeudi à 19h30 à Gries

Seniors Féminines
le lundi à 19h30 à Gries

Renseignements

Florian WOLTERS

☎ 06 74 02 99 77

Au BCGO : encore le haut du tableau

La saison 2012/2013 du BCGO touche à sa fin et l'Assemblée Générale du Club aura lieu **le vendredi 14 juin 2013** à l'Espace « la Forêt ».
Nous pouvons dorénavant déjà tirer un premier bilan.

En effet, la saison de Nationale 2 est close et le BCGO finit au pied du podium à 1 point du 3^{ème} d'une Poule très relevée et ceci malgré un démarrage en dents de scie durant la phase des matches Aller. Ils ont brillamment remporté la Coupe du Crédit Mutuel. Les dirigeants et le comité travaillent déjà à la préparation de la prochaine saison. L'équipe 2 séniors masculins assure son maintien en Nationale 3, et les séniors féminines peuvent encore espérer une accession au niveau National.

Le BCGO poursuit son travail de formation, en permettant à ses jeunes, de plus en plus nombreux, d'évoluer au niveau National et Régional. Les résultats prouvent encore cette année que les équipes de jeunes font bonne figure dans leurs championnats respectifs.

« Nous tenons à la pérennisation de ces équipes jeunes », souligne le président Jean-Claude ROECKEL. « Pour le club, la formation est aussi importante que notre équipe première. Ce sont nos deux piliers. Nous essayons de proposer aux jeunes le meilleur niveau de jeu possible ».



Élément déterminant de leur réussite, le Comité du BCGO s'attache aux jeunes pousses par le biais d'un encadrement de qualité. Des entraîneurs se forment chaque année. Une nécessité, non seulement pour assurer la qualité de la formation, mais aussi pour faire front devant l'afflux de jeunes dans nos salles. La pérennisation de ces équipes de jeunes est assurée par l'école de basket, labellisée.

Un week-end pour vivre leur passion comme les grands !

Et justement les membres de l'école de Basket du BCGO seront très heureux de partager avec vous leur passion pour le basket et vous souhaite de vivre un week-end inoubliable en venant soutenir et encourager les Jeunes pour leur

TOURNOI International des écoles de Mini-Basket

avec des équipes (U-11 / U-9 / U-7) de tous les horizons géographiques qui se déroulera
le samedi 15 et le dimanche 16 juin 2013.

Au programme bien entendu le tournoi de Basket..., mais aussi une cérémonie d'ouverture et de nombreuses autres animations... surprises.

Le Tournoi d'été



Le traditionnel tournoi d'été sénior se déroulera cette année

le week-end du 16, 17 et 18 août 2013
et sera l'occasion de découvrir les nouvelles recrues, la nouvelle équipe pour la saison 2013/2014 en Nationale 2.

En attendant et au nom de l'ensemble des bénévoles, dirigeants, joueuses et joueurs nous vous souhaitons de bonnes vacances d'été.

↳ Tennis-Club

Les championnats ont redémarré pour les équipes jeunes (*le mercredi après-midi*) et pour les adultes (*féminines : 2 équipes le samedi après midi - masculins : 2 équipes le dimanche matin*)

A noter dans vos agendas : Dimanche 07 juillet 2013

Finale du tournoi interne, avec barbecue sous chapiteau

Renseignements et réservations : ☎ 03 88 72 40 33



↳ Les « Amis de la Pétanque »



GRAND TOURNOI DE PETANQUE

Dimanche 04 août 2013

Terrain plein air - 34 rue Principale

Inscription de 9h15 à 10h - Début du tournoi à 10h15

Restauration sur place

Renseignements au 06.74.24.00.54 ou au 06.10.09.04.08

↳ Club « Pleine Forme »

NOUVEAU... ATELIER DE BRODERIE, CROCHET, TRICOT, PEINTURE



Le Club « Pleine Forme » propose depuis le 17 avril dernier, un **rendez-vous créatif « de fil en aiguille »**

pour ceux et celles qui ont envie de partager un savoir-faire ou se perfectionner en travaux manuels, ou tout simplement de passer un bon moment. L'atelier a lieu un mercredi sur deux à l'Espace « La Forêt » de 15 h à 17 h. Les prochaines rencontres sont prévues **le mercredi 12 juin 2013 et mercredi 26 juin 2013**. Venez nombreux pour découvrir cette nouvelle activité.

Le Club « Pleine Forme » propose également toute une panoplie d'activités pour rester en forme et améliorer sa condition physique :

Gymnastique douce ☞ le mardi de 16h30 à 17h30

Cuisses, abdos, fessiers ☞ le mardi de 20h à 21h et le jeudi de 18h à 19h

Zumba ☞ le lundi de 20h15 à 21h15

Step ☞ le jeudi de 20h à 21h



N'hésitez pas à venir essayer (*vous trouverez certainement une activité à votre goût*) et goûter à l'ambiance si conviviale de l'association.

↳ Société des Arboriculteurs



Prochaine activité

Vendredi 09 août 2013 à 17 h

Cours de taille d'été

RDV : verger école - rue des Tulipes
à Gries



↳ Musique Municipale

La Musique Municipale de Gries réitère son expérience positive de 2012 en organisant une fête de rue avec des participations courtes et variées alliant musique mais aussi danse et expression corporelle.



jeudi 20 juin 2013

19 h 30

La fête de la musique se déroulera place de la mairie, en plein air dans une ambiance espérée bon enfant tourbillonnante et dynamique, avec la participation



- ↳ des classes de l'école élémentaire de Gries,
- ↳ de l'orchestre des jeunes de l'école de musique de Gries,
- ↳ du groupe de Zumba du Club « Pleine Forme » de Gries,
- ↳ de la Chorale « Patch Voice » de Weitbruch,
- ↳ du groupe folklorique de Gries-Kurtzenhouse,
- ↳ du groupe de saxophone « Sax Folies »,
- ↳ et de la musique municipale de Gries.

Cordiale invitation à toute la population qui se joindra aux musiciens pour partager un moment musical convivial au cœur du village.

Buvette et restauration assurées.

En cas de mauvais temps, la fête de la musique se déroulera dans la salle des Fêtes de l'Espace « La Forêt » de Gries.

Renseignements auprès de Hubert RINIE au 06 78 80 05 86

A noter dans vos agendas

Ecole de musique municipale
fête de fin d'année
mercredi 26 juin 2013 à 19 h
Espace « La Forêt » de Gries



↳ Club « Bon Accueil »

Prochaines activités

➤ **Mercredi 05 juin 2013 à 14h15**
à Kurtzenhouse

Rencontre amicale

avec la présentation d'un projet
« Noël anciens »
de la bibliothèque municipale par
Nadine KRAEMER.



➤ **Mercredi 03 juillet 2013**

Excursion

Au programme

Visite de la maison du fromage à Gunsbach
(vallée de Munster)

Repas marcaire dans une ferme auberge
Circuit touristique sur la route des Crêtes

Prix : environ 55 Euro par personne
(repas compris).

Renseignements et inscriptions

Charlotte SCHOTT ☎ 03 88 72 43 42 - Henri MERTZ ☎ 03 88 72 45 83
Charles SCHERRER ☎ 03 88 72 34 93

Informations pratiques



☞ Photos d'identité



Pour l'établissement ou le renouvellement de votre carte d'identité, passeport, carte vitale, permis de conduire et autres, une photographe vous propose d'effectuer vos photos d'identité aux normes exigées.

Les prochaines permanences auront lieu à la Mairie de Gries, sans rendez-vous, le
lundi 03 juin 2013 de 16h à 18h
jeudi 27 juin 2013 de 16h à 18h
jeudi 11 juillet 2013 de 16h à 18h.

☞ Renouvellement de carte d'identité ou de passeport

n'attendez pas l'été !

A l'approche des examens de fin d'année scolaire et des vacances, vous serez nombreux à vouloir faire renouveler votre carte d'identité ou votre passeport.

Pour éviter que l'afflux de demandes n'entraîne des délais d'attente incompatibles avec vos dates d'examens ou de voyages, nous vous incitons à prendre dès à présent vos dispositions :



- en vérifiant les dates d'expiration de votre carte d'identité et de votre passeport ;
- en les faisant renouveler dès maintenant, si nécessaire :
 - à la mairie de votre domicile pour une demande de carte nationale d'identité,
 - dans l'une des mairies équipées d'une station biométrique pour une demande de passeport (Bischwiller, Brumath, Haguenau, ...).

☞ Tir de nuit des sangliers

Selon arrêté préfectoral autorisant le tir de nuit des sangliers, l'Association des Chasses Communales du Ried Nord et l'Association des Amis de la Chasse et de l'Environnement de Gries procéderont au tir de nuit aux postes fixes pendant **la période du 1er juillet 2013 au 1er février 2014.**

Nos territoires de chasse se trouvant dans des zones sensibles, il est important de mettre à profit tous les moyens proposés afin de réduire la population de ces nuisibles.



☞ Recensement militaire



Avis aux jeunes de 16 ans !!

Nous rappelons aux jeunes filles et garçons que le recensement militaire en mairie est obligatoire dans les trois mois qui suivent le 16ème anniversaire.

Une attestation de recensement est délivrée : elle est nécessaire pour toute inscription à un examen, concours, conduite accompagnée, ...

☞ Rappel des réglementations en vigueur

Toute vie en société implique des contraintes. Elles encadrent nos droits individuels au nom du bien-être commun. Les accepter, c'est respecter l'autre, se sentir concerné par la chose publique et participer ainsi à une meilleure qualité de vie pour tous. Nous rappelons ci-après les différentes réglementations en vigueur. Le but de ces réglementations n'est pas d'isoler les individus les uns par rapport aux autres, sous couvert d'arguments juridiques, mais au contraire de responsabiliser chacun d'entre nous dans ses relations avec ses voisins et son environnement. Ce rappel doit avant tout permettre de rendre plus supportables les nuisances qu'engendrent les actes de la vie courante.

Entretien de la voie publique

Les propriétaires ou locataires sont tenus de balayer, au moins une fois par semaine, les trottoirs, les rigoles et les rues devant leur propriété. L'enlèvement des mauvaises herbes est également compris dans ce nettoyage. Il est également recommandé de couper les branches qui débordent sur le trottoir.



Distances des plantations – Code civil article 671



"Il n'est permis d'avoir des arbres, arbrisseaux et arbustes près de la limite de propriété voisine qu'à la distance de deux mètres de la ligne séparative des deux héritages pour la plantation dont la hauteur dépasse deux mètres, et à la distance d'un demi-mètre pour les autres plantations".

Troubles de voisinage



Les infractions au bruit de voisinage sont réprimées par les articles R 1337-6 à R 1337-10 du Code de la Santé Publique.

Principe général : sont interdits, de jour comme de nuit, sur le territoire de la commune, tous bruits particulièrement gênants causés sans nécessité ou dûs à un défaut de précaution, susceptibles de porter atteinte à la santé ou à la tranquillité du voisinage.

Propriétés privées :

Les occupants des locaux d'habitation ou de leurs dépendances doivent prendre toutes précautions et toutes dispositions pour que le voisinage ne soit pas troublé par les bruits émanant de ces locaux tels que ceux provenant d'appareils de radio-diffusion ou de reproduction sonore, d'instruments de musique, d'appareils ménagers ainsi que de ceux résultant de pratiques ou d'activités non adaptées à ces locaux.



Les travaux momentanés de bricolage ou de jardinage réalisés à l'aide d'outils ou d'appareils susceptibles de causer une gêne pour le voisinage telles que tondeuses à gazon à moteur thermique, tronçonneuses, perceuses, raboteuses, scies mécaniques ne peuvent être effectués que du lundi au vendredi inclus de 8 h à 12 h et de 13 h à 20 h, le samedi de 9 h à 12 h et de 13 h à 18 h, et sont interdits le dimanche et les jours fériés, selon arrêté municipal du 09 décembre 1999.

Salubrité publique



Il est interdit de laisser les chiens ou tout autre animal domestique souiller la voie publique et ses dépendances, et notamment les caniveaux, trottoirs et places publiques, ainsi que les pelouses, plates-bandes et allées des espaces verts et jardins publics et les aires aménagées pour les jeux des enfants. Les propriétaires et gardiens d'animaux sont tenus de débarrasser le domaine public et ses dépendances des déjections, et cela immédiatement et par tout moyen approprié.

Incinération des végétaux

Il est interdit de faire des feux et notamment de branchage, de feuillage, de gazon ou de déchets en toute saison, sur tout le territoire de la Commune. Ils peuvent être apportés en déchèterie ou à la plateforme de compostage du SMITOM à Bischwiller.



Occupation du domaine public

L'arrêté municipal du 10 mai 2012 interdit à toute personne de faire du feu, d'allumer un barbecue, de consommer de l'alcool ou toute substance interdite par la loi sur l'ensemble du domaine public de la Commune à toute heure du jour comme de la nuit.



Les arrêtés municipaux complets relatifs à ces différents points sont consultables sur le site de la commune www.gries.eu

☛ La Marine Nationale recrute

En 2013, la Marine Nationale offre plus de 3000 emplois dans 35 métiers différents à des jeunes gens et des jeunes filles âgé(e)s de 16 à moins de 29 ans (niveau scolaire : de la troisième à Bac+5).

LA MARINE
RECRUTE ET FORME
3000 MARINS PAR AN
ETREMARIN.FR

Rejoindre la Marine Nationale c'est :

Servir à bord des bâtiments de surface, des sous-marins ou des aéronefs qui constituent l'outil maritime de la défense militaire de notre pays. Cela peut conduire également à servir, à terre, dans l'environnement de ces unités.

La sélection des candidat(e)s se fait sur dossier et tient essentiellement compte de leurs goûts, de leurs aptitudes, de leur cursus scolaire et de leur motivation.

Que vous souhaitiez exercer dans des domaines tels que ceux de la mécanique, de l'électrotechnique, de l'électronique, de l'informatique, de l'administration, de la santé, de l'hôtellerie restauration ou de l'aéronautique, ... vous recevrez une formation adaptée qui permettra de vous épanouir au sein d'une unité embarquée ou à terre.



Pour tout renseignement complémentaire
Centre d'Information et de Recrutement des
Forces Armées

☎ 03 90 23 26 70

Cirfa.strasbourg@marine.defense.gouv.fr

<http://www.etreamarin.fr>

☛ Information sur les travaux ferroviaires



JUILLET-AOÛT 2013

Attention : en raison de travaux, les circulations de vos TER et TGV seront modifiées

Réseau Ferré de France réalise en 2013 d'importants travaux dans le secteur de Vendenheim pour améliorer les accès des trains au Nord de Strasbourg et raccorder la ligne à grande vitesse (LGV) Est européenne 2^e phase.

Une première étape a eu lieu au mois de mars pour le raccordement de la LGV à la ligne Strasbourg-Haguenau.

Une étape très technique des deux chantiers se déroulera **du 06 juillet 2013 au 24 août 2013**.

Une plaquette explicative est d'ores et déjà à votre disposition sur

www.ter-sncf.com/alsace

ou sur

www.region-alsace.eu



☛ Transport : le Réseau 67 évolue à partir de septembre 2013



Le Département du Bas-Rhin est l'autorité organisatrice du transport scolaire et des lignes du Réseau 67.

C'est ainsi que 42 000 élèves de la maternelle au baccalauréat sont transportés chaque jour vers leur établissement scolaire.

Par ailleurs, près de 1,5 millions de voyages non scolaires sont réalisés chaque année sur le Réseau 67.

A partir de la rentrée de septembre 2013, l'offre locale du Réseau 67 va évoluer :

Certaines lignes du Réseau 67 vont être transférées en ligne scolaire

Ces lignes fonctionneront sur la base d'un aller-retour par jour vers l'établissement scolaire de secteur, en période scolaire. Les clients non scolaires peuvent monter à bord des lignes scolaires, dans la limite des places disponibles.

Par ailleurs, le Conseil Général renouvelle pour la 2nde année consécutive son service d'inscription dématérialisée aux transports scolaires accessible sur www.bas-rhin.fr. Ce service fonctionne depuis le mois de mai 2013.

Nouveauté 2013 : les élèves de lycée auront la possibilité de réaliser le paiement en ligne de leur abonnement au transport scolaire. Les familles seront destinataires de courriels à chaque étape d'avancement de leur demande.

Retrouvez vos nouveaux horaires et toutes les informations utiles concernant les lignes scolaires : sur le site www.bas-rhin.fr, rubrique Transports > Transports scolaires > Horaires des lignes scolaires ou auprès d'Infos Réseau 67 au 0972 67 67 67 (appel non surtaxé).

Certaines lignes du Réseau 67 évoluent pour + d'attractivité

Après le tarif unique à 2€ instauré en juillet 2011, le Réseau 67 évolue encore pour accroître son attractivité et répondre aux attentes de la clientèle :

- + de rapidité,
- + de fréquence,
- + de correspondances ajustées avec le TER Alsace.

Par ailleurs, toutes les lignes du Réseau 67 seront équipées de la nouvelle billettique BADGEO.

Retrouvez les nouveaux horaires et les informations utiles concernant le Réseau 67 :

sur le site www.bas-rhin.fr
rubrique Transports > Réseau 67 ;

ou auprès d'Infos Réseau 67 au 0972 67 67 67
(appel non surtaxé).



☞ Communiqué de la Caisse d'Allocations Familiales

Dans le cadre de ses missions de service public, la CAF propose un site internet qui allie l'information directe des allocataires sur leur dossier et des données théoriques et statistiques dans le champ des politiques familiales et sociales.

Le site caf.fr permet en toute simplicité :



- ☞ d'accéder aux informations sur les prestations CAF (aides au logement, allocations familiales, RSA, AAH, ...),
- ☞ d'imprimer les formulaires et les attestations,
- ☞ de suivre son dossier et ses paiements à travers la rubrique « mon compte »,
- ☞ d'effectuer des démarches en ligne :
 changement de situation, demande d'aide au logement,
 déclaration trimestrielle RSA,
- ☞ d'estimer ses droits en ligne.

☞ Les trophées de l'innovation du Pays d'Alsace du Nord

Vous êtes chef d'entreprise, artisan, particulier ou étudiant...

Vous avez une idée innovante dans quelque domaine que ce soit et vous souhaitez la développer ?

Alors inscrivez-vous **dès aujourd'hui et avant le 15 juin 2013** au concours des « Trophées de l'Innovation du Pays d'Alsace du Nord », proposé pour la 8^{ème} fois par l'ADEAN et le CEEI Alsace.

Si votre projet est retenu (*selon trois critères : cadre innovant, souhait d'entreprendre et implantation territoriale du projet*), vous aurez l'opportunité de le faire connaître aux différents acteurs locaux et régionaux de la création d'activité innovante, de bénéficier d'un audit-conseil gratuit pour vous aider à structurer votre projet, d'une couverture médiatique locale et de la possibilité d'être nommé lauréat.

Règlement et dossier de participation

www.concours-alsaceinnovation.com / Contact : ADEAN - ☎ 03 88 07 32 43



Création d'entreprises



Atelier loisirs créatifs « Les Z'ateliers de Créa Val »

Ouverture le 03 juin 2013
12 rue de la Forêt à Gries
☎ 06 89 85 32 66

Scrapbooking, création de bijoux, peinture abstrait, décorations de divers sujets, ...



Cabinet infirmier de l'Etoile

Mireille WOLF, infirmière libérale,
en association avec Myriam HENCHES
et de Laura MILLEMANN
depuis le 1er février 2013.
Déplacement à domicile 7j/7
et sur rendez-vous
au 1b rue de l'Etoile à Gries
☎ 03 88 54 58 90






Manifestations

JUIN 2013

Lundi 03	16 h à 18 h	Photos d'identité		Mairie
Mercredi 05	14 h 15	Club « Bon Accueil » : rencontre amicale		Salle de Kurtzenhouse
Mercredi 05	14 h 30	Football-Club : Journée de découverte		Stade municipal
Lundi 10	18 h à 19 h	Inscriptions Accueil de Loisirs		Périscolaire
Mercredi 12	10 h	Accueil des doudous (bébés lecteurs)		Bibliothèque Municipale
Mercredi 12	15 h à 17 h	Club « Pleine Forme » : Rendez-vous créatif		Espace « La Forêt »
Vendredi 14	18 h à 19 h	Inscriptions Accueil de Loisirs		Périscolaire
Vendredi 14	20 h	Basket : Assemblée Générale		Espace « La Forêt »
Samedi 15 Dimanche 16		Basket : Tournoi international des écoles de mini-basket labellisées		Espace « La Forêt »
Mercredi 19	14 h 15	P'tits Loups - Heure du conte		Bibliothèque Municipale
Jeudi 20	19 h 30	Fête de la Musique		Place de la Mairie
Dimanche 23		Fête de la Paroisse Protestante		Espace « La Forêt »
Mardi 25	Après-midi	Fête de l'école élémentaire		Espace « La Forêt »
Mardi 25	18 h 30	Histoires en balade		Bibliothèque Municipale
Mercredi 26	15 h à 17 h	Club « Pleine Forme » : Rendez-vous créatif		Espace « La Forêt »
Mercredi 26	19 h	Fête de fin d'année de l'école de musique		Espace « La Forêt »
Jeudi 27	16 h à 18 h	Photos d'identité		Mairie

JUILLET 2013

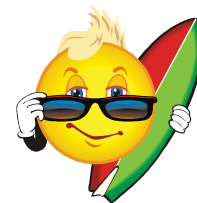


Mercredi 03	Journée	Club « Bon Accueil » : Excursion Vallée de Munster		
Mercredi 03	17 h	Périscolaire : Fête de fin d'année		Espace « La Forêt »
Dimanche 07		Tennis : Finale du tournoi + barbecue		Terrain de tennis
Du 08 au 26	Journée	Accueil de Loisirs		Espace « La Forêt »
Jeudi 11	16 h à 18 h	Photos d'identité		Mairie
Samedi 13	20 h 45	Célébration de la Fête Nationale Soirée dansante Feu d'artifice		Monument aux Morts Espace « La Forêt »
Du 19 au 21		Ohmbach-Seefest		Gries - Palatinat

Manifestations



AOÛT 2013



Du 01 au 15		Bibliothèque : congés annuels	
Dimanche 04	9 h	Tournoi de pétanque	Terrain 34 rue Principale
Vendredi 09	17 h	Arboriculture : Cours de taille d'été	Verger école - rue des Tulipes
Du 16 au 18		Basket : Tournoi international Seniors	Espace « La Forêt »
Dimanche 25		Sapeurs-Pompiers : Fête d'été	Espace « La Forêt »



Horaires des déchèteries



	Horaires d'été du 1er avril au 30 septembre		Horaires d'hiver du 1er octobre au 31 mars	
GRIES 03 88 72 32 62 rue de Weitbruch	Lundi	14h - 18h	Lundi	13h - 17h
	Mercredi	8h - 12h 14h - 17h	Mercredi	9h - 12h 14h - 17h
	Samedi	8h - 12h 13 h - 18h	Samedi	9h - 12h 13h - 17h
GEUDERTHEIM 03 90 29 19 34 Route de Hoerd	Mardi	9h - 12h 14h - 18h	Mardi	9h - 12h 13h - 17h
	Vendredi	10h - 12h 14h - 19h	Vendredi	10h - 12h 13h - 17h
	Samedi	8h - 12h 13h - 18 h	Samedi	9h - 12h 13h - 17 h





GRIES'INFOS

Directeur de la publication : KERN Claude

Rédaction : Equipe Communication

Impression : Impressions François

Infographie : STURNY Carine

Dépôt légal : Juin 2013

Crédits photos : Commune de Gries
mairie-gries@wanadoo.fr



Papier recyclé