

ACTUALITES



EVENEMENTS



VIE SCOLAIRE



Le mot du Maire

*Chères Griesoises,
Chers Griesois,*

Dans ce contexte économique difficile et incertain, nous préparons un budget primitif 2011 en avançant avec beaucoup de prudence.

Sans évoquer la réforme financière et les nouvelles orientations de la loi de Finances Initiale pour 2011, nous nous retrouvons avec des estimations de recettes très approximatives.

Pour néanmoins répondre aux besoins, la municipalité a décidé de programmer un certain nombre d'investissements nécessaires en prenant garde de ne pas alourdir davantage encore la charge reposant sur nos administrés.

De ce fait, et en tenant compte de ces différents paramètres, certains projets se verront recaler dans le temps sans, pour autant, être rangés.

Enfin, après cet hiver rigoureux mais qui n'était rien d'autre qu'un hiver d'antan, nous verrons avec bonheur les lumineux rayons de soleil et le réveil de la nature envahir notre campagne.



Bien à vous,

*Claude KERN
Maire*

A handwritten signature in black ink, appearing to be 'C. Kern'.



Note



Attention au démarchage abusif

La commune demande aux administrés d'être vigilants par rapport au démarchage abusif de certaines sociétés (*charpente, traitement de l'eau, impôts, ...*).

Les démarcheurs officiels sont habilités et vous présentent une carte d'accréditation.



Eclairage public

La Commune a signé un contrat d'entretien avec l'entreprise FRITZ et ECOTRAL pour la maintenance de l'éclairage public. Aussi, il est demandé aux administrés, de signaler au secrétariat de la Mairie, les pannes constatées dans leur quartier.



Approbation du Compte Administratif 2010

un rendez-vous important...



Libellé	RESULTAT DE L'EXERCICE 2010 (en €)					
	Fonctionnement		Investissement		Total	
	Dépenses ou Déficit	Recettes ou Excédent	Dépenses ou Déficit	Recettes ou Excédent	Dépenses ou Déficit	Recettes ou Excédent
Résultats reportés		35 815,55		20 268,21		56 083,76
Opérations de l'exercice	1 246 092,17	1 407 980,30	213 949,14	397 502,13	1 460 041,31	1 805 482,43
TOTAL	1 246 092,17	1 443 795,85	213 949,14	417 770,34	1 460 041,31	1 861 566,19
Résultat de clôture		197 703,68		203 821,20		401 524,88
Crédits reportés budget investissement : 718 323,04 €						

Le Compte Administratif 2010, adopté en séance du Conseil Municipal du 21 février 2011, permet d'analyser les comptes de la commune en les comparant aux prévisions qui figuraient au budget primitif.

Les dépenses prévues pour le fonctionnement ont été réalisées à près de 97 %. Cela signifie que les prévisions étaient pertinentes et que les dépenses ont été très rigoureusement maîtrisées.

De-même, si les recettes de fonctionnement ont été réalisées à hauteur de 105 %, c'est que les **montants budgétés ont été calculés avec prudence.**

Des dépenses inférieures aux prévisions et des recettes supérieures aux attentes, tous les ingrédients sont réunis pour dégager un **excédent de fonctionnement** d'un montant de **197 704 Euro**. Excédent bienvenu pour financer les projets d'investissements à venir : locaux pour le périscolaire et mises aux normes des écoles pour ne citer que les principaux et qui par ailleurs sont l'explication du montant important des crédits reportés.



Les investissements de l'année 2010 concernent principalement la mise en conformité de notre ancienne décharge publique, un nouveau chauffage pour les vestiaires du football, des travaux d'éclairage public ainsi que divers travaux d'entretien des bâtiments communaux.

Période de neige

La fin du mois de novembre, une grande partie du mois de décembre et le début du mois de janvier ont été des périodes difficiles à vivre pour tout le monde et particulièrement difficiles à gérer par les services municipaux.



Notre stock de sel (*environ 30 tonnes*) était en place début octobre comme tous les ans. Ce stock a été considérablement entamé au début de l'hiver, ce qui nous a obligé à en recommander avant la mi-décembre : un fax en retour nous a signalé que le sel ne serait pas disponible avant la fin du mois de janvier. A ce jour, il n'est toujours pas livré malgré nos rappels !



Il ne nous a donc pas été possible de saler nos routes lors des fortes chutes de neige des 16 et 17 décembre 2010 puis des 24 et 25 décembre 2010 au plus fort des tombées. Ne disposant que d'une seule lame à neige, il est difficile de déblayer toutes les rues rapidement, surtout avec une telle quantité en si peu de temps. Les voitures circulant sur la neige fraîche l'ont tassé et ainsi des plaques de verglas se sont formées sur une grande majorité de rues : impossible de faire disparaître ces plaques en l'absence de sel...

Des réclamations ont été enregistrées par les services de la Mairie, mais nous étions dans l'impossibilité de remédier à cette situation, tout comme l'étaient les communes des environs.

Le sel actuellement en stock correspond environ à deux tonnes, réservé au déneigement des accès de secours (dépôt d'incendie notamment). Des paillettes sont prévus pour les abords des écoles et des bâtiments publics.

Face à ces épisodes neigeux, l'achat d'une seconde lame de neige est envisagé, pour permettre une réactivité plus rapide avant l'importante circulation. Il faut relever que les ouvriers communaux débutent les travaux de déneigement vers 4 heures du matin et ils travaillent également les jours fériés...

Se pose le problème du sel : provenant des mines de sel de Lorraine (sel gemme), il est distribué par une entreprise des anciennes mines de potasse d'Alsace. La priorité de livraison est actuellement réservée aux grands axes (routes nationales et autoroutes) ainsi qu'aux grandes villes (Paris et sa grande couronne).

Il faut s'habituer à utiliser moins de sel ; ce produit va à l'encontre de la nature et abîme la structure des chaussées. Le sable et les gravillons n'ont qu'un effet médiocre et sont néfastes pour le réseau d'assainissement.

Il est important de respecter certaines règles en cas d'alertes neigeuses :

- utiliser autant que possible les transports publics,
- anticiper son départ,
- dans la mesure du possible, équiper son véhicule de quatre pneus neige,
- respecter les règles de conduite : distance de sécurité, gestion du freinage, ...



**Ces épisodes neigeux laissent toutefois un point positif :
joies des batailles de neige des enfants, beauté des paysages, Noël blanc, ...**

Réhabilitation de l'ancienne décharge

Nous vous avons rendu-compte l'année dernière des travaux de réhabilitation de l'ancienne décharge se situant le long de la forêt, à la sortie du village vers Bischwiller.

La dernière tranche de ces travaux vient de se terminer par la plantation de 200 plants.

Ces plants sont essentiellement constitués d'érables et de merisiers ; essences peu difficiles et résistantes aux sols.

Naturellement, il a fallu tuteurer et protéger ces plants par des filets pour éviter qu'ils ne soient dégustés par les animaux de notre forêt.



Patrice LAEUFER et Christophe HAMMER avec les Adjointes Jacques ECKERT et André GARNIER au travail.

Sortie en forêt du Conseil Municipal

Profitant d'une belle matinée de début février, le Conseil Municipal et leurs conjoints ont fait le tour de la forêt. Alexandre EICH - technicien forestier - leur a servi de guide.

A différents points, ses explications ont été bien suivies :

- Les cours d'eau, souvent couverts par la végétation, doivent être dégagés pour amener la lumière nécessaire à la vie aquatique (ex. batraciens). En enlevant les embâcles qui gênent l'écoulement, ils retrouveront un aspect naturel et une diversité d'habitats. Des mares peuvent être créées, la forêt étant le seul endroit où l'on peut stocker de l'eau.
- Les travaux « extensifs » dans la régénération se font par les méthodes manuelles du « cassage » et de « l'annélation » surtout sur les chênes et feuillus précieux.
- Le sentier botanique nécessite une remise en valeur.

Les adjoints ont emmené toute cette équipe vérifier des bornes et passer sur le pont du « Rothbaechel » à Marienthal avant de partager un repas revigorant après le bol d'air vivifiant.



Prochain rendez-vous pour le nettoyage de printemps qui s'avère à nouveau indispensable.

Retenez la date du samedi 26 mars 2011

*Une forêt et des abords de forêt propres...
Tout est possible !!*

Si tous pratiquaient le civisme au quotidien...

Cette année, le Conseil Municipal, les employés communaux, les militaires, les membres des associations locales, les chasseurs sont cordialement invités à se retrouver à **9 heures au parking de l'Espace « La Forêt »** pour un nettoyage systématique de la forêt.

Comme l'an passé, les habitants soucieux de la protection de l'environnement sont cordialement invités à se joindre au groupe.

Un repas offert aux participants clôturera cette action civique dans la bonne humeur.

Des fêtes passées...

Fête de Noël des personnes âgées

La salle des fêtes de Gries a revêtu ses habits de fête à l'occasion de la traditionnelle rencontre des personnes âgées qui s'est déroulée le 05 décembre dernier, sur invitation de la commune et du CCAS.



Le Maire Claude KERN a accueilli tout particulièrement les nouveaux invités et notamment la classe 1940 en ce dimanche réservé aux 387 personnes de plus de 70 ans, dont 27 de Gries-Marienthal.

La doyenne du village est Madame HENNI Lina, née en 1916, actuellement en maison de retraite à Bischwiller et le doyen est Monsieur NOLETTA Paul, né en 1920.



Cette journée a été une belle réussite grâce au concours des Conseillers Municipaux et de leurs conjoints, du cuisinier et de son assistant, des membres du CCAS et du personnel communal.

Cérémonie de vœux associée à l'accueil des nouveaux arrivants



Dans la salle des Fêtes de l'Espace "La Forêt", le Maire Claude KERN a présenté ses vœux aux forces vives du monde socio-économique, au monde associatif et à tous ceux qui se sont nouvellement installés dans le village, en y associant le Conseil Municipal et le personnel communal.

Le Maire a relevé la qualité des relations entre les institutions, les entreprises et plus généralement l'ensemble des parties prenantes de la vie communale.

En s'adressant aux associations, le Maire a dit *"A Gries, nous sommes fiers de nos sociétés sportives et culturelles qui remplissent à merveille leur rôle social et portent haut et loin les couleurs et l'image de notre village. Sans vous tous, bénévoles compétents, fidèles et disponibles, la vie associative resterait lettre morte ou en tout cas ne serait pas ce qu'elle est."*

Le Maire a dressé un bilan démographique en annonçant le résultat du recensement de la population 2010 qui se chiffre à 2 776 habitants. En 2010, la mairie a enregistré 150 nouveaux arrivés contre 59 départs.

Etienne WOLF, Conseiller Général, s'est associé aux vœux déjà exprimés en rappelant les missions du Conseil Général du Bas-Rhin, présent aux côtés des communes, des associations et de tout un chacun.

Joies et peines en 2010



Nous communiquons ci-après l'état-civil de l'année 2010 et partageons les joies et les peines de nos administrés.



NAISSANCES

HICKEL Louise	12/01/2010 à Strasbourg	MICHAELI Enzo	07/05/2010 à Haguenau
GROSDEMANGE Romain	13/01/2010 à Schiltigheim	BOCHTLER Inès	06/06/2010 à Haguenau
WEICHBRODT Thibaut	08/02/2010 à Haguenau	EL MIHNAOUI Nawel	07/07/2010 à Strasbourg
LAAG Nathan	13/02/2010 à Haguenau	WAETERLOOS Maëlie	17/07/2010 à Haguenau
WETZEL Mélyna	16/02/2010 à Haguenau	HILD Lilio	01/09/2010 à Strasbourg
DEHOUT Faustine	20/02/2010 à Haguenau	FAULLIMMEL Néo	03/10/2010 à Haguenau
PFINDEL Quentin	04/03/2010 à Strasbourg	LOEB Léon	13/11/2010 à Schiltigheim
SKOBEL Emilie	04/03/2010 à Strasbourg	ZIX Timéo	15/11/2010 à Strasbourg
GUILLAUME Enaël	22/03/2010 à Haguenau	ESCHMANN Giovanni	16/11/2010 à Haguenau
FABRE Matis	25/03/2010 à Strasbourg	TROEHLER Léane	08/12/2010 à Haguenau
BARBIER Amandine	02/05/2010 à Haguenau	SCHILLING Martin	17/12/2010 à Schiltigheim
GOUTTIERES Emilie	02/05/2010 à Haguenau	DAUL Léna	22/12/2010 à Haguenau

DECES

JUND née MEISSNER Berthe	04/02/2010 à Bischwiller
COLLE née PFIFFERLING Marguerite	12/02/2010 à Bischwiller
HEINEMANN Mike	16/02/2010 à Strasbourg
JUND Robert	23/02/2010 à Bischwiller
WERLE Richard	06/03/2010 à Gries
WANDER née HEINTZ Georgette	11/03/2010 à Haguenau
KLEIN Roger	16/04/2010 à Haguenau
MEYER Joseph	29/04/2010 à Seltz
AMRHEIN née SCHREIBER Marie-Pauline	05/05/2010 à Strasbourg
WANDER Charles	10/05/2010 à Haguenau
VOGT Charles	22/05/2010 à Haguenau
LAROCHE née SCHMITT Marlise	10/06/2010 à Marienthal
SPEEG Jean-Marie	30/06/2010 à Haguenau
ANDRES née HUBER Marie-Louise	15/07/2010 à Strasbourg
HEINTZ René	01/09/2010 à Haguenau
SCHWEBEL née WANDER Marguerite	16/09/2010 à Goersdorf
SCHNEIDER Oscar	01/10/2010 à Gries
STEINMETZ née DOSSMANN Marie-Madeleine	18/10/2010 à Haguenau
MOURER née DAUB Monique	04/11/2010 à Gries
PFINDEL Arthur	13/11/2010 à Strasbourg



Mariages

GRASSER Guillaume et DUMAIT Cindy	22/01/2010 à Gries
GEIB Jérémie et STUMPF Cindy	17/04/2010 à Gries
CONRAD David et MUCKENSTURM Cathy	24/04/2010 à Gries
BOHNERT Simon et JUND Mireille	07/05/2010 à Gries
CONRAD Hervé et MALET Stéphanie	14/05/2010 à Gries
HAMMER Jonathan et PHAL Sérany	21/05/2010 à Gries
RICHERT Jérémy et LALLEMENT Noémie	05/06/2010 à Gries
HERRMANN Rémy et BARTHOLOME Jennifer	26/06/2010 à Gries
FORCADETE Christophe et SIMON Chloé	03/07/2010 à Gries
DECHAR Eric et WALCH Martine	03/07/2010 à Guebwiller
BADIS Nouredine et NOLETTA Muriel	10/07/2010 à Gries
WIEDEMANN Ludovic et PHONGSAVAN Sophie	10/07/2010 à Gries
FAULLUMEL Emmanuel et BRUCKER Sandrine	10/07/2010 à Weitbruch
WOLFF Eric et WELSCH Myriam	16/07/2010 à Gries
CLAUS Olivier et KOBES Virginie	23/07/2010 à Gries
WOLF Sébastien et FAULLUMMEL Caroline	28/08/2010 à Gries
MILLEMANN Julien et DORSCHNER Laura	04/09/2010 à Gries
LEMMEL Thomas et ERNST Nadine	25/09/2010 à Gries



Vie scolaire

Nouvelles du PÉRISCOLAIRE

Le monde du froid a envahi le pÉRISCOLAIRE : les bonhommes de neige sont présents partout (tableau, set de tables, pompons, ...).

Pour clôturer la saison hivernale, les enfants et animateurs se retrouveront autour de la musique et des bonbons. Ils feront la fête pour chasser l'hiver et préparer le bal carnavalesque de début mars.

Le mois de mars est aussi la période des pré-inscriptions : aussi pour toute information, contactez Séverine KLIPFEL - directrice au 06.42.59.65.79



Dates à retenir

Vendredi 1er avril 2011 de 16 h à 20 h : soirée parentalité autour du jeu

Samedi 09 avril 2011 : bourse aux livres en partenariat avec la Bibliothèque animations diverses



Ecoles : inscriptions pour la rentrée 2011/2012

Les enfants scolarisés en section de grands de l'école maternelle seront automatiquement inscrits à l'école élémentaire de Gries.

Pour toute nouvelle inscription (*nouvelle arrivée dans le village*), il est nécessaire de s'adresser à la Mairie, muni du livret de famille et d'un justificatif de domicile.

Les parents des enfants nés en 2008 auront un courrier d'information de la mairie au courant du mois de mars. Des enfants nés début 2009 pourront être accueillis à l'école maternelle dans la limite des places disponibles ; les parents concernés seront informés par courrier ultérieurement.

Ecole Élémentaire

VISITE AU MUSEE D'ART CONTEMPORAIN DE STRASBOURG

Dans le cadre de leur projet de classe centré sur le langage des arts, les élèves du CM2 de Mme STERN sont allés au musée d'art contemporain de Strasbourg à 3 reprises.

Première sortie - 04 janvier 2011 : visite - découverte.

Munis de carnets de croquis, les élèves ont été guidés à travers l'architecture, la muséographie, les collections d'art moderne et contemporain et les expositions temporaires.

Deuxième sortie - 1^{er} février 2011. Intitulée « Un regardeur sachant regarder », la visite était consacrée à la jeune création contemporaine en France (Prix Marcel Duchamp).

Troisième et dernière sortie - 08 mars 2011 : animation conçue comme une découverte active et ludique des collections contemporaines du musée par l'analyse des matières des œuvres.

Un temps fort pour les artistes en herbe qui déclineront le thème : « *Matières à créer et Matières à penser* ».

De retour en classe, les élèves auront l'occasion de prolonger les activités du musée dans le domaine des arts plastiques et visuels.

Cette démarche enrichissante à tous points de vue entraînera chacun à poser un regard différent sur les objets qui nous entourent.



RENCONTRE D'ECRIVAIN Nathalie PAPIN

Les élèves du CM2 de Mme STERN ont eu l'occasion d'accueillir un écrivain, Nathalie PAPIN, le 08 février dernier dans le cadre des rencontres d'écrivains proposées par le Rectorat. L'occasion pour les élèves de présenter à l'auteur invité, une interprétation de l'une de ses œuvres « L'habitant de l'escalier ».

Nathalie PAPIN a été conquise par l'interprétation des élèves qui ont terminé leur prestation avec la chanson de Grégoire « Danse ».

Une après-midi festive, riche en échanges avec l'auteur et clôturée par le verre de l'amitié.

Activités de la bibliothèque

« E Friejhohr fer unseri Sproch »

A la rencontre de Sylvie REFF

le samedi 26 mars 2011 à 16 heures

Née à Bischwiller, elle est aujourd'hui écrivain, poète, auteur-compositeur-interprète. Elle chante le monde dans sa langue natale : l'alsacien. Son dernier ouvrage paru « Passeurs de courage » trace 22 portraits de contemporains devenus symboles de courage.

Sylvie REFF a entre écrit : Blessure du vent, Le chant des saisons, Lumière des vivants, ... et enregistré Miederle, Lâwesfir, Menschelied, ...

Nous vous invitons à découvrir ses talents .

Entrée gratuite sur inscription.



Contes bilingues en partenariat avec l'OLCA

Elsassisches Sprochamt (Office pour la Langue et la Culture d'Alsace)

En partenariat avec l'OLCA, la bibliothèque municipale propose un nouveau cycle de spectacles bilingues français-alsacien.

La bibliothèque s'est inscrite dans ce projet afin de sensibiliser à la langue régionale le jeune public en y associant les parents et grands-parents.

Inscriptions gratuites mais sur réservation.



Prochaine représentation

Samedi 02 avril 2011 à 16 heures

« Josephine sini Küscheldeck »

par Christiane et Richard LEHMANN



Autres dates à retenir dès à présent :

Samedi 04 juin 2011 - Samedi 10 septembre 2011 - Samedi 05 novembre 2011

Samedi 10 décembre 2011 à 16 h

Heure du conte
à partir de 5 ans
23/03/2011 - 13/04/2011
25/05/2011 à 14 h 30

Bébés lecteurs

Prochain accueil
des bébés lecteurs



Bébés Lecteurs



15 mars 2011

12 avril 2011

17 mai 2011

Mon œil au bout des doigts...

Du 23 mars 2011 au 17 mai 2011, la bibliothèque accueillera une malle prêtée par la B.D.B.R et élaborée en partenariat avec le Vaisseau.

Les classes des écoles maternelles et élémentaires bénéficieront de ces animations.

Le Centre Louis Braille de Strasbourg est également associé à ce projet.

La bibliothèque participera à la bourse aux livres (organisée par le Périscolaire) le **samedi 09 avril 2011**.

La journée sera particulièrement destinée à la sensibilisation au handicap visuel avec la présence de l'Association des Chiens-guide du Grand Est de WOIPPY.

Des parcours tactiles et olfactifs, une conférence sur les chiens d'aveugles seront proposés parmi d'autres animations.



CHIENS GUIDES D'AVEUGLES



CENTRE PAUL CORTEVILLE

PASSION PATCHWORK



*Etoile plumetée, kaléïdoscope, arbre, pas de l'ours, log cabin ... ,
voici quelques noms étranges de techniques de patchwork que
Marlyse HINCKER utilise à la perfection pour confectionner
des pièces de toutes formes et toutes couleurs.*



Depuis qu'elle est à la retraite, l'ancienne directrice de l'école maternelle de Gries se passionne pour le patchwork.

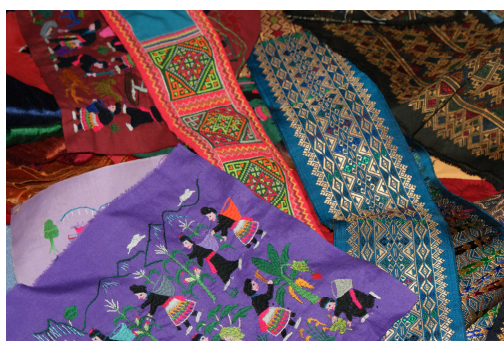
Pendant 10 ans, elle a appris au sein du club de la paroisse protestante de Brumath à préparer des gabarits, choisir les tissus, couper et assembler les petits carrés de couleurs en respectant les harmonies de couleurs.

C'est une passion qui demande du temps, de l'espace, de la patience, du goût, mais les résultats sont à la hauteur du travail fourni !

Marlyse était déjà une couturière et une brodeuse de talent, elle adore depuis toujours farfouiller dans les coupons de tissus et c'est tout naturellement qu'elle s'est tournée vers cette discipline, cela lui apporte détente et apaisement.

Elle pratique tous les jours et crée elle-même presque tous ses modèles. Ses tissus viennent de boutiques spécialisées mais aussi de ses nombreux voyages :
batiks d'Indonésie, tissus d'Afrique, Inde, Madagascar, Australie ...

Elle ne recherche pas la perfection mais le plaisir du travail bien fait ; tout est réalisé à la main, et elle a dû se replonger dans ses cours de géométrie pour dessiner des figures symétriques en carrés, losanges, cercles et autres formes plus originales. Quand l'assemblage est terminé, il faut encore donner du relief en piquant les différentes couches entre elles, c'est la phase de quilting qui ajoute encore à la beauté de l'ouvrage !



Marlyse HINCKER a ainsi réalisé des dizaines de pièces, plus belles les unes que les autres : couvertures de lit, entourages de berceaux, coussins, plaids, décorations de Noël, nappes, et même un kimono !

Elle continue à s'intéresser au travail des autres passionnées comme elle et va tous les ans au « festival du Val d'Argent » à Sainte Marie aux Mines ; elle fait aussi partie d'un groupe de six amies qui se rencontrent une fois par semaine pour coudre ensemble et partager leurs idées.



MUSIQUE
MUNICIPALE
GRIES

Centenaire
1911 - 2011

Dim. 6
Mars
2011

Concert Petites Formations

A L'Eglise Catholique de GRIES à 17H00



Solfeggietto
clarinette



Effet flûtes

Alisé
Accordéon



Chorale de l'école de
musique de haquenau

Sax Folies



Célestins
New Orleans

Plateau



MUSIQUE MUNICIPALE DE GRIES

**Centenaire
1911 - 2011**

Festivités du centenaire 1911 - 2011 Autres dates à retenir dès à présent

Samedi 11 juin 2011 à 19 h 00

Inauguration et exposition avec la participation de l'Ecole de Musique Municipale
Concert de gala - Salle Adrien ZELLER à partir de 20 h 15



Dimanche 12 juin 2011 en journée

Rendez-vous des Harmonies de 11 h 30 à 19 h 00
Repas de midi sur réservation

Du 05 au 30 septembre 2011

Exposition à la Bibliothèque Municipale
(aux heures d'ouverture habituelles)



Samedi 19 novembre 2011 à 19 h 00

Dîner spectacle avec l'Orchestre FESTIVAL
Salle du Millénum à Weitbruch

Dimanche 04 décembre 2011 à 17 h 30

Grand concert de clôture du centenaire
Eglise Protestante de Gries

*Un programme de qualité vous attendra lors de
ces rendez-vous musicaux exceptionnels
où chacun d'entre vous trouvera son plaisir.*

Des informations plus précises concernant ces différentes manifestations
seront communiquées tout au long de l'année.

La chronique du Père LUTZ



Métiers victimes de la modernité

Forgeron



A l'époque, mon école primaire se trouvait juste derrière l'église protestante. De temps en temps, l'on entendait les bruits assourdissants de quelqu'un qui travaillait dur. C'était Eugène MEISSNER, le forgeron. Chaque fois que l'occasion se présentait, je me glissais dans son atelier ; en sabots, revêtu d'un long tablier bleu, il frappait avec un gros marteau sur un morceau de métal rougeoyant. J'avais 8 ou 9 ans, j'étais fasciné. Plus tard, je deviendrai forgeron. Une fois, il a ferré un cheval. Je m'imaginai que les clous s'enfonçant avec force dans son sabot devaient faire mal à l'animal. J'ai été écoeuré, je ne deviendrai jamais forgeron-maréchal-ferrant !

Cordonnier

Au village, il était connu sous le nom de Schrinner Fredel mais son vrai nom était Alfred JUND. Il faisait partie des 20 jeunes de notre commune de la classe 1924/44, tous Malgré-nous pendant la dernière guerre, dont 5 sont tombés au front et tous les autres, à part deux, ont été blessés une, deux ou trois fois... Lui-même a été gravement blessé à la hanche droite, ce qui le laissa infirme à vie. Ayant travaillé dans le cartonnage et le béton, il n'avait pas de métier, il a donc appris celui de cordonnier. Jusqu'à l'âge de la retraite, il en a réparé des souliers, des centaines et des centaines ! Aujourd'hui, à l'heure du jetable, dès que les souliers ne sont plus à la mode, on s'en débarrasse !



Charron



Edouard TRIMOLE n'avait pas son entreprise personnelle, il était employé à «l'Asile départemental des vieillards et incurables», l'actuel centre hospitalier de Bischwiller. Il exerçait son métier de charron au sein de l'asile, dans la grosse exploitation agricole. En quoi consistait son métier ? Il devait réparer tout le matériel agricole qui comportait du bois, comme les faucheuses, moissonneuses, timons, ... et surtout fabriquer et réparer des roues. Une loi de 1958 interdisant les bandages de fer sur les roues et surtout l'arrivée des roues à pneus ont précipité la disparition brutale du métier de charron. Edouard TRIMOLE s'est donc reconverti en menuisier. Puis, durant sa retraite, il a fabriqué de magnifiques petits meubles alsaciens.

D'autres métiers ont disparu :
sabotier, ferblantier, palefrenier, tourneur.

C'était le bon vieux temps,
comme nous disons quelquefois,
mais le présent est-il meilleur ?...



Père Félix Lutz

La page des Associations

Société des Arboriculteurs

Prochaines activités

Dimanche 06 mars 2011 à 9 h

Cours de taille sur hautes tiges en 3ème feuille
RDV : Atelier de jus de pommes à Bietlenheim



Vendredi 08 avril 2011 à 17 h

Cours de greffage (greffe sur table)
RDV : Maison des Arboriculteurs - rue des Champs à Gries

Samedi 07 mai 2011 à 9 h

Cours de compostage (atelier pratique)
RDV : HERRMANN Sylvain - impasse du Raisin à Weitbruch



Les « Amis de la Pétanque »

TOURNOI DE BELOTE

organisé par les « Amis de la Pétanque »

vendredi 11 mars 2011

Salle des Fêtes de l'Espace « La Forêt »

Inscription de 19h15 à 20h00

Début du tournoi à 20h15

Renseignements au 06.74.24.00.54 ou 06.10.09.04.08

De nombreux lots de valeur récompenseront les vainqueurs...

Possibilité de restauration sur place.



Club « Bon Accueil »

Les activités du Club « Bon Accueil » ont repris avec l'assemblée Générale du 09 février 2011, suivie d'un moment musical animé par Philippe KLEIN.



Rencontres prévues prochainement

- **Mercredi 23 mars 2011 à 14h30 - salle culturelle de Kurtzenhouse**
Projection de diapositives illustrant le Mexique
- **Mercredi 13 avril 2011 à 14h30 - salle des fêtes de l'Espace « La Forêt » de Gries**
Rencontre amicale



- **Dimanche 17 avril 2011 (l'après-midi) - Palais de la Musique et des Congrès à Strasbourg**

Proposition de sortie pour assister à un spectacle de Ballet classique au prix de 29 € - Déplacement en voitures particulières

A retenir dès à présent

☞ **Fin juin 2011**
Excursion au Titisee



Renseignements et inscriptions

- Charlotte SCHOTT ☎ 03.88.72.43.42
- Henri MERTZ ☎ 03.88.72.45.83

Société Athlétique



TOURNOI DES JEUNES

Dimanche 22 mai 2011

de 10h à 17h

Espace « La Forêt »

A noter l'excellente performance de notre lutteur

Stéphane MARCZINSKI.

Il a décroché la 2ème place aux récents Championnats de France en catégorie Seniors 84 kg, - lutte libre



... C'était sa première participation en catégorie seniors

Bravo et félicitations à ce jeune sportif.

Basket-Club - B.C.G.O

Le derby bas-rhinois de Nationale 2 masculine entre le BCGO et le WOSB, placé sous le signe du Téléthon, s'est joué devant 2 000 spectateurs et un parterre de personnalités, parmi lesquelles le Ministre Philippe RICHERT et le Conseiller Général Etienne WOLF.



A la fin de la rencontre, le Président Jean-Claude ROECKEL a remis un chèque de 6 250 € au représentant de l'A.F.M. Régionale, Patrick LINDECKER.



A retenir dès à présent

☞ **Samedi 02 avril 2011 de 9h30 à 12h30**
Tournoi de baby-basket

☞ **Dimanche 03 avril 2011**
Midi dansant

*Sur réservation auprès de Nicole
au 03.88.72.42.41*

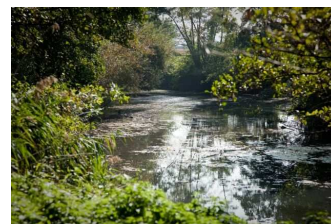
La Basse-Zorn, entre Culture et Nature

BALADES NATURE EN BASSE-ZORN PROGRAMME 2011

Les balades nature et patrimoine animées par une professionnelle de l'éco-tourisme mises en place en 2010 ont suscité un vif intérêt.

Les participants ont apprécié ces sorties en milieu naturel et la découverte d'un territoire aux richesses insoupçonnées. Leur aspect pédagogique, l'approche sensorielle notamment avec les dégustations, la découverte d'acteurs locaux et l'approche concrète des enjeux écologiques font la particularité de ces balades animées qui ont beaucoup plu.

Face à ce succès, la Communauté de Communes reconduit l'opération et vous propose un programme 2011 encore plus riche.



Une découverte à pied, des balades commentées pour comprendre et s'imprégner davantage des réalités de ce territoire, **vivre et partager des émotions** en petits groupes de 15 personnes maximum, tel est le programme de ces actions de sensibilisation.



**Vivons la nature et le patrimoine...
autrement**

- ~ Découvrez ou redécouvrez notre territoire, ses produits du terroir
- ~ Participez au respect des milieux sensibles
- ~ Ayez une démarche éco-citoyenne

Des rendez-vous nature qui s'inscrivent dans une **démarche d'éco-tourisme** : sensibiliser pour mieux protéger les milieux et faire évoluer les comportements éco-citoyens.

Pour connaître le programme complet des balades nature 2011 :
www.basse-zorn.fr

Des plaquettes d'information sont également disponibles en Mairie.

Balades prises en charge par la Communauté de Communes.

Inscription obligatoire.

Renseignement et réservations auprès de
Mme Carmen KUHNE
Tél : 03 88 69 30 69
Portable : 06 07 95 25 83
Mail : kuhnes@evc.net

La Basse-Zorn, entre Culture et Nature

Festival Basse-Zorn'Live 2011, c'est parti !



Le festival Basse-Zorn'Live souffle sa cinquième bougie !

Après l'édition ensoleillée de 2010, le festival Basse-Zorn'Live revient sur le site de l'hippodrome de Hoerdts avec encore plus de musique, de rencontres et de fête !

Pas moins de six artistes et groupes se produiront en concert sur la scène du grand chapiteau du festival :

**ABD AL MALIK, ALPHA BLONDY
et SINSEMILIA**

le vendredi 20 mai 2011

**HANGAR, Gérald DE PALMAS
et JENIFER**

le samedi 21 mai 2011.



Comme l'an passé, le VILLAGE du festival sera ouvert gratuitement le samedi et le dimanche.



Les artistes et artisans vous démontreront leur savoir-faire, le village des enfants, la galerie des arts, la richesse du patrimoine local, **le spectacle des enfants du territoire**, la course de sulky et une multitude d'animations feront du Basse-Zorn'Live LA fête à ne pas rater !

Le dimanche au festival, **célébration œcuménique le matin**, sanglier à la broche le midi, "festival dans le festival" l'après-midi avec trois concerts gratuits :

Fred Hamster et les Scotcheurs, Les Dessous de la Vie et Elmer Food Beat qui clôturera le Basse-Zorn'Live 2011 dans la joie et la bonne humeur !

Plus que jamais, en 2011, nous serons tous festivaliers !

Toutes les informations en temps réel sont sur www.bassezornlive.com et www.facebook.com/bassezornlive

COUP DE PROJECTEUR

Le Village du Festival sera en accès gratuit le samedi 21 et le dimanche 22 mai 2011 !

Les artistes du territoire y seront, encore une fois, bien représentés !



La fleuriste
Transparence
de Hoerdts

L'atelier de jus
de pommes de
Bietlenheim

L'apiculteur
Freddy RIEHL
de Weitbruch

La Sté Hippique de
Hoerdts (promenades
en calèches...)

L'artiste peintre
Virginie PFLUMIO
de Weyersheim

La céramiste
Audrey Rose SCHMIDT
de Geudertheim

La créatrice de bijoux
Anne MAÏ
de Weyersheim

La conteuse
Isabelle LIONNET
de Weitbruch

La céramiste
Annick HURST
de Hoerdts

Le sculpteur sur bois
Franck DEROZE
de Hoerdts

Les créations en
ballons **Bulles d'R**
de Hoerdts

L'art africain avec
l'association **GOSSI**
GAO de Hoerdts

Les enfants du territoire proposeront deux spectacles : l'un au cœur du village des enfants, l'autre sur la scène off du festival le samedi après-midi !

Le festival Basse-Zorn'live est une grande fête intercommunale et intergénérationnelle ! Cette fête est rendue possible grâce au travail en équipe de la Communauté de Communes de la Basse-Zorn, de la société Produç'son et aux très nombreux bénévoles du monde associatif du territoire. Un grand merci à eux !!

Informations pratiques



☛ Collecte des ordures ménagères

En raison du week-end de Pâques, la collecte des ordures ménagères du lundi 25 avril 2011 **est reportée au mardi 26 avril 2011.**

La collecte débutant tôt le matin, il est vivement recommandé de sortir les poubelles la veille.

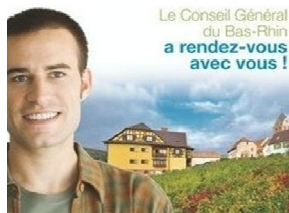
☛ Logement communal vacant



Le logement situé au 60 rue Principale (Bureau de Poste - 1er étage) sera vacant à compter du 15 avril 2011. D'une surface d'environ 80 m², il est composé de quatre chambres, cuisine, salle de bains, toilettes et dégagement. Possibilité également de louer un garage.

Renseignements et candidature à adresser à la Mairie.

☛ Dispositif d'aides pour la rénovation des logements



A travers le Programme Rénov'Habitat 67, le Conseil Général soutient financièrement les projets de rénovation de l'habitat.

Un bureau d'études intervient sur chaque territoire des Maisons du Conseil Général.

En ce qui nous concerne, elles ont lieu à la Maison des Services de la Communauté de Communes de la Basse-Zorn (34 rue de La Wantzenau à Hoerdt) le

- **mardi 12 avril 2011 de 17h à 18h**

- **mardi 31 mai 2011 de 17h à 18h**

**Rénov'
habitat 67**

Un programme
du Conseil Général
et de l'Agence nationale
de l'habitat 2009 | 2012

Les bénéficiaires des aides du PIG sont :

- les propriétaires occupants modestes,
- les propriétaires bailleurs conventionnant leur logement qui engageraient des travaux.

Ce dispositif vise à réduire le nombre de logements indignes, à favoriser la performance énergétique des logements et à créer une offre locative à loyer maîtrisé.

☛ GRL 67 - Lancement de la Garantie des Risques Locatifs

Le Conseil Général du Bas-Rhin prend en charge la GRL pour la mise en location à certains ménages.

Des plaquettes d'information destinées aux locataires qui mettent en location un logement à des ménages modestes ou des jeunes en début de parcours professionnels sont disponibles à la Mairie.



☞ ESCAL de Bischwiller - Appel à bénévoles



L'ESCAL (*Espace Convivial Alimentaire Local*) a été créée en 1993 à l'initiative du Secours Populaire et de la Croix Rouge de Bischwiller pour offrir aux familles de la région, dans le besoin, des produits alimentaires et d'hygiène, à prix modiques.

Cette structure est entièrement gérée par le Centre Communal d'Action Sociale de Bischwiller.

Un manque de bénévoles pour assurer la vente les jours d'ouverture se fait actuellement ressentir.

Si une telle activité vous intéresse, vous pouvez vous adresser au CCAS de Bischwiller au 03.88.53.99.27

☞ Le G.I.H.P. Alsace

Le G.I.H.P. ALSACE est une association qui œuvre pour faciliter l'intégration sous toutes ses formes de la personne handicapée, que le handicap soit moteur ou sensoriel.

Sa volonté va plus loin que d'offrir la possibilité de transport. Son ambition est que la personne handicapée soit intégrée dans la société en tant qu'individu à part entière. Son désir est qu'avec le handicap, nous puissions vivre comme tout le monde.



Ainsi, le G.I.H.P. Alsace propose de nombreux services :

- vous avez envie de loisirs ? Appelez le 03.88.43.11.11 et appuyer sur la touche 5 : vous aurez le programme des sorties ainsi que les modalités de réservations.
- vous avez besoin de faire des courses, des soins médicaux ou des sorties personnelles ? Pour vous accompagner, téléphonez au 03.88.43.11.11 et appuyer sur la touche 1.



☞ Ouverture d'un cabinet infirmier



Mireille WOLF (HAMMER) vous informe de l'ouverture de son cabinet infirmier, à partir du 1er mars 2011, au 1b rue de l'Etoile à Gries.

Déplacement à domicile 7 jours sur 7 et sur rendez-vous
☎ 06.31.55.81.18



☞ Photos d'identité



Pour l'établissement ou le renouvellement de votre carte d'identité, passeport, carte vitale, permis de conduire et autres, Alain DELOM (photographe) vous propose d'effectuer vos photos d'identité aux normes exigées.

Les prochaines permanences auront lieu à la Mairie de Gries, sans rendez-vous, le
jeudi 10 mars 2011 de 10h à 12h
jeudi 24 mars 2011 de 16h à 18h

☞ Chiens dangereux : réglementation

Il est rappelé aux propriétaires de chiens dangereux classés en première et deuxième catégorie que l'obtention du **permis de détention est obligatoire**.

Les consignes de souplesse accordées par les Préfets durant l'année 2010 ne sont plus tolérées et des sanctions pour les propriétaires seront appliquées.

Aussi, il est rappelé aux propriétaires des chiens classés dangereux de se mettre en conformité avec la loi.

« Le permis de détention est délivré par le Maire de la Commune de résidence du propriétaire du chien et est subordonné à la production des pièces suivantes :

- d'une attestation d'aptitude, délivrée par un formateur habilité à l'issue d'une **journée de formation obligatoire**,
- de l'identification et de la vaccination antirabique du chien,
- d'une assurance garantissant la responsabilité civile du propriétaire ou détenteur,
- de la stérilisation de l'animal pour les chiens de la première catégorie,
- de l'évaluation comportementale du chien. »



De plus amples renseignements peuvent être obtenus à la Mairie.

☞ Danger canalisations

1. Le Pipeline

Les pipelines sont des canalisations enfouies dans le sol à des profondeurs variables. Ils assurent de la manière la plus sûre et la plus économique le transport des gaz, produits chimiques et hydrocarbures.

La sécurité de leur fonctionnement est contrôlée périodiquement par l'administration.



Une plaquette d'information est jointe au présent bulletin.

- Egalement disponible à l'accueil de la Mairie -

2. GRT'Gaz



Une canalisation de transport de gaz naturel enterrée traverse également le territoire de notre Commune. En cas d'accident, cet ouvrage est susceptible de générer des risques importants pour les populations voisines.

La prévention des accidents nécessite donc une vigilance collective à proximité de ces canalisations.

Pour toute précision complémentaire, l'agence d'exploitation de Strasbourg se tient à disposition du public par téléphone au 03.88.18.33.00.

Il est également conseillé de consulter le site internet www.grtgaz.com.

☞ Chemin vicinal Gries - Weitbruch

Les opérations de gravillonnage réalisées sur le chemin vicinal reliant Gries à Weitbruch n'ont pas donné le résultat escompté.

Suite aux dernières vérifications, des travaux seront programmés au mois de juin (*2ème quinzaine*) : un pré-gravillonnage sera posé pour rendre la surface homogène. Ensuite, un gravillonnage avec liant spécial à forte résistance à l'arrachement terminera l'ensemble de l'opération.



Manifestations



MARS 2011

Samedi 05	20 h	Basket : Gries / Illfurth (SM2/NM3)	Espace « La Forêt »
Dimanche 06	9 h	Arboriculture : cours de taille sur hautes tiges	Atelier de jus de pommes
Dimanche 06	17 h	Musique Municipale : concert petites formations	Eglise Catholique
Judi 10	10 h - 12 h	Prise de photos d'identité	Mairie
Judi 10	19 h 30	Vente de bois	Mairie
Vendredi 11	20 h	Pétanque : tournoi de belote	Espace « La Forêt »
Samedi 12	20 h	Lutte : dîner dansant	Espace « La Forêt »
Dimanche 13	13 h 15	Basket : Gries / Nancy (MM1)	Espace « La Forêt »
Mardi 15	10 h	Accueil des bébés lecteurs	Bibliothèque Municipale
Mercredi 23	14 h 30	Heure du conte	Bibliothèque Municipale
Mercredi 23	14 h 30	Club « Bon Accueil » : diapositives Le Mexique	Salle Culturelle Kurtzenhouse
Judi 24	16 h - 18 h	Prise de photos d'identité	Mairie
Samedi 26	9 h	Nettoyage de printemps	Espace « La Forêt »
Samedi 26	16 h	E Friejhohr fer unseri Sproch : Sylvie REFF	Bibliothèque Municipale
Samedi 26	20 h	Basket : Gries / Pfastatt (SM2/NM3)	Espace « La Forêt »
Dimanche 27	13 h 15	Basket : Gries / Villemomble (MM1)	Espace « La Forêt »



AVRIL 2011



Vendredi 1er	16 h	Périscolaire : soirée parentalité	Périscolaire
Samedi 02	16 h	Spectacle de contes bilingues	Bibliothèque
Samedi 02	9 h 30	Basket : tournoi de baby-basket	Espace « La Forêt »
Samedi 02	20 h	Basket : Gries / Mirecourt (SM1/NM2)	Espace « La Forêt »
Dimanche 03	12 h	Basket : midi dansant	Espace « La Forêt »
Vendredi 08	17 h	Arboriculture : cours de greffage	Maison des Arboriculteurs
Samedi 09		Bourse aux livres	Espace « La Forêt »
Samedi 09	20 h	Basket : Gries / Belfort (SM2/NM3)	Espace « La Forêt »
Dimanche 10	13 h 15	Basket : Gries / Paris Levallois (MM1)	Espace « La Forêt »
Mardi 12	10 h	Accueil des bébés lecteurs	Bibliothèque Municipale
Mardi 12	19 h 30	Audition de l'école de musique	Salle de Musique
Mardi 12	17 h	PIG Rénov'Habitat	Maison des Services Hoerdtd
Mercredi 13	14 h 30	Heure du conte	Bibliothèque Municipale
Mercredi 13	14 h 30	Club « Bon Accueil » : rencontre amicale	Espace « La Forêt »
Judi 14	18 h	Vaccinations	Mairie
Samedi 16	9 h	Balade sensorielle en forêt de Gries	Espace « La Forêt »
Samedi 16	20 h	Basket : Gries / Cergy (SM1/NM2)	Espace « La Forêt »



Samedi 1er	9 h	Bourse d'échange de plantes et petit marché du terroir	15 rue de Weitbruch à Gries
Samedi 07	9 h	Arboriculture : Cours de Compostage	Impasse du Raisin à Weitbruch
Samedi 07	20 h	Tennis : dîner dansant	Espace « La Forêt »
Dimanche 08	10 h 45	Cérémonie au Monument aux Morts	Place de la Mairie
Jeudi 12	18 h	Vaccinations	Mairie
Dimanche 22	10 h	Lutte : tournoi des jeunes	Espace « La Forêt »
Vendredi 20 Samedi 21 Dimanche 22		Festival Basse-Zorn'Live	Hippodrome de Hoerdt
Mardi 31	17 h	PIG Rénov'Habitat	Maison des Services à Hoerdt



☞ **Horaires des déchèteries**

	Horaires d'été du 1er avril au 30 septembre		Horaires d'hiver du 1er octobre au 31 mars	
GRIES 03 88 72 32 62 rue de Weitbruch	Lundi	14h - 18h	Lundi	13h - 17h
	Mercredi	8h - 12h	Mercredi	9h - 12h
	Samedi	8h - 12h	Samedi	9h - 12h
		13h - 18h		13h - 17h
GEUDERTHEIM 03 90 29 19 34 Route de Hoerdt	Mardi	14h - 18h	Mardi	13h - 17h
	Vendredi	14h - 19h	Vendredi	13h - 17h
	Samedi	8h - 12h	Samedi	9h - 12h
		13h - 18h		13h - 17h
WEYERSHEIM 03 90 29 01 42 Route de Gamsheim	Mercredi	14h - 17h	Mercredi	14h - 17h
	Samedi	10h - 12h	Samedi	10h - 12h
		14h - 18h		13h - 17h



GRIES'INFOS

Directeur de la publication : KERN Claude

Rédaction : Equipe Communication

Impression : Impressions François

Infographie : STURNY Carine

Dépôt légal : Février 2011

Crédits photos : Commune de Gries



Papier recyclé